



PRONAR Sp. z o.o.

17-210 NAREW, UL. MICKIEWICZA 101A, WOJ. PODLASKIE

tel.:	+48 085 681 63 29	+48 085 681 64 29
	+48 085 681 63 81	+48 085 681 63 82
fax:	+48 085 681 63 83	+48 085 682 71 10

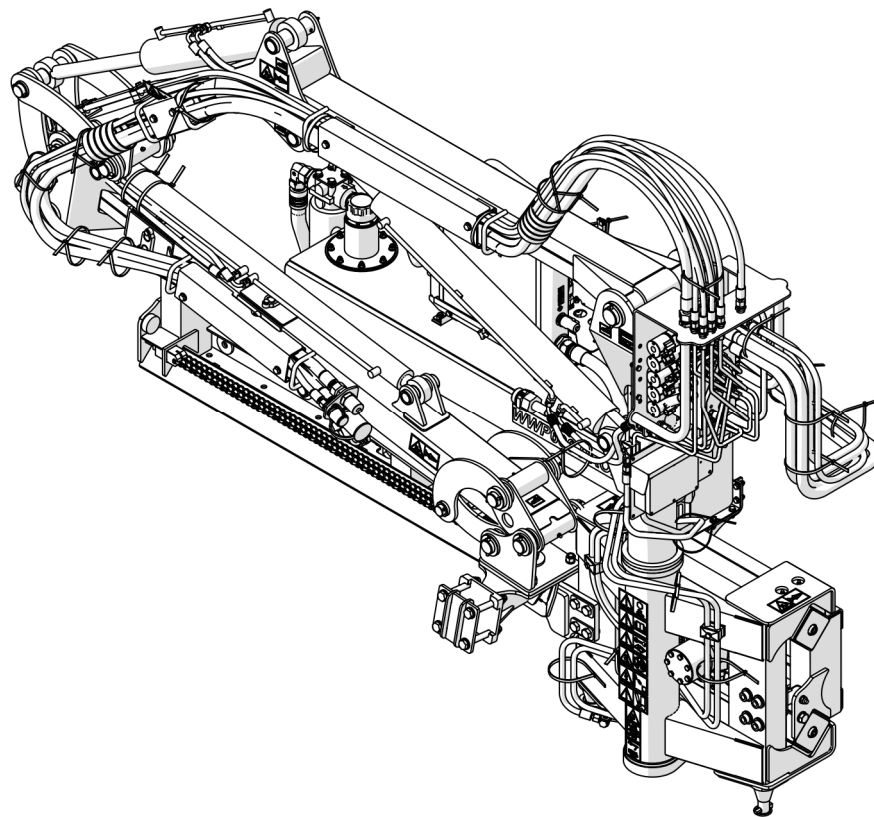
www.pronar.pl

INSTRUKCJA OBSŁUGI

WYSIĘGNIK WIELOFUNKCYJNY

PRONAR WWP600 / PRONAR WWP500

INSTRUKCJA ORYGINALNA



WYDANIE 2B-06-2018

NR PUBLIKACJI 320N-00000000-UM



WYSIĘGNIK WIELOFUNKCYJNY

PRONAR WWP600 / PRONAR WWP500

IDENTYFIKACJA MASZYNY

SYMBOL /TYP:

NUMER FABRYCZNY:

--	--	--	--	--	--

WSTĘP

Informacje zawarte w publikacji są aktualne na dzień opracowania. Na skutek udoskonalania niektóre wielkości oraz ilustracje zawarte w niniejszej publikacji mogą nie odpowiadać stanowi faktycznemu maszyny dostarczonej użytkownikowi. Producent zastrzega sobie prawo wprowadzania w produkowanych maszynach zmian konstrukcyjnych ułatwiających obsługę oraz poprawiających jakość ich pracy, nie dokonując bieżących zmian w niniejszej publikacji.

Instrukcja obsługi stanowi podstawowe wyposażenie maszyny. Przed przystąpieniem do eksploatacji użytkownik musi zapoznać się z treścią niniejszej instrukcji i przestrzegać wszystkich zawartych w niej zaleceń. Zagwarantuje to bezpieczną obsługę oraz zapewni bezawaryjną pracę maszyny. Maszynę skonstruowano zgodnie z obowiązującymi normami, dokumentami i aktualnymi przepisami prawnymi.

Instrukcja opisuje podstawowe zasady bezpiecznego użytkowania i obsługi wysięgnika wielofunkcyjnego PRONAR WWP600 / WWP500. Jeżeli informacje zawarte w instrukcji obsługi okażą się nie w pełni zrozumiałe należy zwrócić się o pomoc do punktu sprzedaży w którym maszyna została zakupiona lub do Producenta.

ADRES PRODUCENTA

*PRONAR Sp. z o.o.
ul. Mickiewicza 101A
17-210 Narew*

TELEFONY KONTAKTOWE

<i>+48 085 681 63 29</i>	<i>+48 085 681 64 29</i>
<i>+48 085 681 63 81</i>	<i>+48 085 681 63 82</i>

SYMBOLE WYKORZYSTANE W INSTRUKCJI

Informacje, opisy zagrożeń i środków ostrożności oraz polecenia i nakazy związane z bezpieczeństwem użytkowania w treści instrukcji są wyróżnione znakiem:



oraz poprzedzone słowem „**NIEBEZPIECZEŃSTWO**”. Nieprzestrzeganie opisanych zaleceń stwarza zagrożenie dla zdrowia lub życia osób obsługujących maszynę lub osób postronnych.

Szczególnie ważne informacje i zalecenia, których przestrzeganie jest bezwzględnie konieczne, są wyróżnione w tekście znakiem:



oraz poprzedzone słowem „**UWAGA**”. Nieprzestrzeganie opisanych zaleceń zagraża uszkodzeniu maszyny wskutek nieprawidłowego wykonania obsługi, regulacji lub użytkowania.

W celu zwrócenia uwagi użytkownika na konieczność wykonania okresowej obsługi technicznej treść w instrukcji została wyróżniona znakiem:



Dodatkowe wskazówki zawarte w instrukcji opisują przydatne informacje dotyczące obsługi maszyny i wyróżnione są znakiem:



oraz poprzedzone słowem „**WSKAZÓWKA**”.

OKREŚLENIE KIERUNKÓW W INSTRUKCJI

Strona lewa – strona po lewej ręce obserwatora zwróconego twarzą w kierunku jazdy maszyny do przodu.

Strona prawa – strona po prawej ręce obserwatora zwróconego twarzą w kierunku jazdy maszyny do przodu.



PRONAR Sp. z o.o.

ul. Mickiewicza 101 A
17-210 Narew, Polska

tel./fax (+48 85) 681 63 29, 681 63 81, 681 63 82,
681 63 84, 681 64 29

fax (+48 85) 681 63 83

http://www.pronar.pl

e-mail: pronar@pronar.pl

Deklaracja zgodności WE maszyny

PRONAR Sp. z o.o. deklaruje z pełną odpowiedzialnością, że maszyna:

Opis i dane identyfikacyjne maszyny		
Ogólne określenie i funkcja:	Wysięgnik wielofunkcyjny	
Typ:	WWP600	WWP500
Model:	–	–
Numer seryjny:		
Nazwa handlowa:	Wysięgnik wielofunkcyjny PRONAR WWP600 Wysięgnik wielofunkcyjny PRONAR WWP500	

do której odnosi się ta deklaracja, spełnia wszystkie odpowiednie przepisy dyrektywy **2006/42/WE** Parlamentu Europejskiego i Rady z dnia 17 maja 2006 r. w sprawie maszyn, zmieniającej dyrektywę 95/16/WE (Dz. Urz. UE L 157 z 09.06.2006, str. 24).

Osobą upoważnioną do udostępnienia dokumentacji technicznej jest Kierownik Wydziału Wdrożeń w PRONAR Sp. z o.o., 17-210 Narew, ul. Mickiewicza 101A.

Deklaracja ta odnosi się wyłącznie do maszyny w stanie, w jakim została wprowadzona do obrotu i nie obejmuje części składowych dodanych przez użytkownika końcowego lub przeprowadzonych przez niego późniejszych działań.

Narew, dnia 22 MAR. 2013

Miejsce i data wystawienia

Z-CIA DYREKTORA
d/s technicznych
czynności zarządu

Romany Omelianiuk

Imię, nazwisko osoby upoważnionej
stanowisko, podpis

SPIS TREŚCI

1	INFORMACJE PODSTAWOWE	1.1
1.1	IDENTYFIKACJA	1.2
1.2	PRZEZNACZENIE	1.3
1.3	WYPOSAŻENIE	1.6
1.4	WARUNKI GWARANCJI	1.6
1.5	TRANSPORT	1.7
1.6	ZAGROŻENIE DLA ŚRODOWISKA	1.10
1.7	KASACJA	1.10
2	BEZPIECZEŃSTWO UŻYTKOWANIA	2.1
2.1	OGÓLNE ZASADY BEZPIECZEŃSTWA	2.2
2.1.1	UŻYTKOWANIE MASZYNY	2.2
2.1.2	PODŁĄCZANIE I ODŁĄCZANIE MASZYNY	2.3
2.1.3	INSTALACJA HYDRAULICZNA	2.4
2.1.4	PRZEJAZD TRANSPORTOWY	2.5
2.1.5	KONSERWACJA	2.5
2.1.6	PRACA WYSIĘGNIKIEM WIELOFUNKCYJNYM	2.7
2.1.7	OBSŁUGA NAPĘDU WOM	2.8
2.2	OPIS RYZYKA SZCZĄTKOWEGO	2.9
2.3	NAKLEJKI INFORMACYJNE I OSTRZEGAWCZE	2.10
3	BUDOWA I ZASADA DZIAŁANIA	3.1
3.1	CHARAKTERYSTYKA TECHNICZNA	3.2
3.2	BUDOWA OGÓLNA I ZASADA DZIAŁANIA	3.3

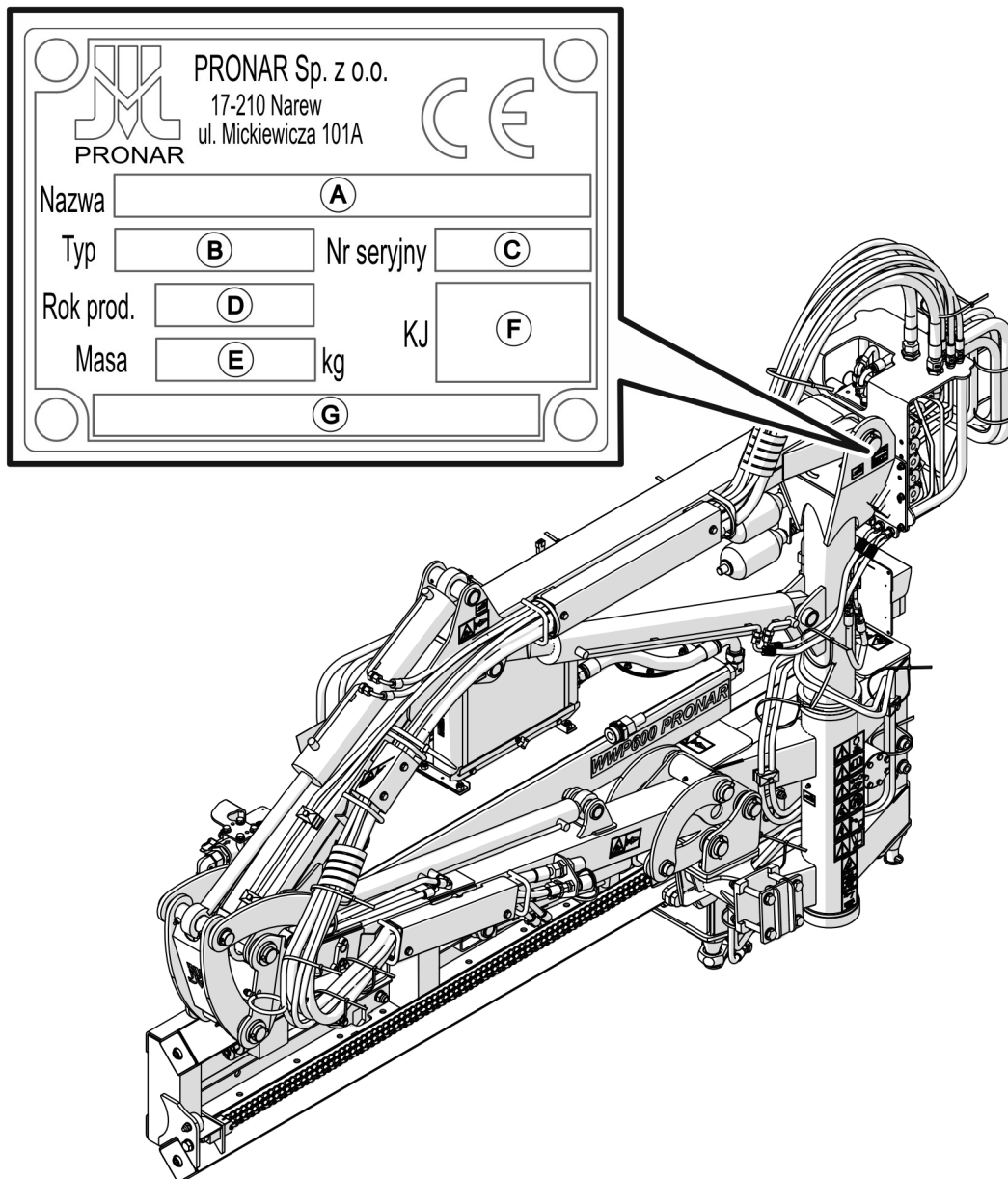
4	ZASADY UŻYTKOWANIA	4.1
4.1	PRZYGOTOWANIE DO PRACY	4.2
4.2	KONTROLA TECHNICZNA	4.4
4.3	ŁĄCZENIE Z CIĄGNIKIEM	4.5
4.3.1	POŁĄCZENIE WYSIĘGNIKA WIELOFUNKCYJNEGO Z UKŁADEM ZAWIESZENIA CIĄGNIKA	4.6
4.3.2	PODŁĄCZENIE INSTALACJI ELEKTRYCZNEJ CIĄGNIKA	4.7
4.4	DOCIĄŻANIE CIĄGNIKA	4.10
4.5	SYSTEM BLOKOWANIA PRZEDNIEJ OSI CIĄGNIKA	4.13
4.6	URUCHOMIENIE I STEROWANIE WYSIĘGNIKIEM WIELOFUNKCYJNYM ZA POMOCĄ UKŁADU STEROWANIA	4.15
4.7	PODŁĄCZANIE GŁOWICY ROBOCZEJ	4.19
4.8	PRZEJAZD TRANSPORTOWY	4.22
4.9	USTAWIENIE WYSIĘGNIKA WIELOFUNKCYJNEGO W POŁOŻENIE ROBOCZE I PRACA	4.24
5	OBSŁUGA TECHNICZNA	5.1
5.1	OBSŁUGA INSTALACJI HYDRAULICZNEJ	5.2
5.1.1	ZBIORNIK OLEJU I FILTRY OLEJU	5.3
5.1.2	MULTIPLIKATOR Z ZESPOŁEM POMP HYDRAULICZNYCH OLEJU	5.7
5.1.3	ROZDZIELACZE ELEKTROHYDRAULICZNE	5.8
5.2	SMAROWANIE	5.9
5.3	DOKRĘCANIE POŁĄCZEŃ ŚRUBOWYCH	5.11
5.4	PRZECHOWYWANIE	5.13
5.5	USTERKI I SPOSOBY ICH USUWANIA	5.14

ROZDZIAŁ

1

**INFORMACJE
PODSTAWOWE**

1.1 IDENTYFIKACJA



RYSUNEK 1.1 Miejsce umieszczenia tabliczki znamionowej.

Wysięgnik wielofunkcyjny PRONAR WWP600 / WWP500 oznakowany został przy pomocy tabliczki znamionowej, umieszczonej na maszcie ramienia wysięgnika. Przy zakupie maszyny należy sprawdzić zgodność numerów fabrycznych umieszczonych na maszynie z numerem wpisanym w *KARCIE GWARANCYJNEJ*, w dokumentach sprzedaży oraz w *INSTRUKCJI OBSŁUGI*.

Znaczenie poszczególnych pól umieszczonych na tabliczce znamionowej (RYSUNEK 1.1) przedstawia poniższe zestawienie:

- A - nazwa maszyny, B - typ/symbol maszyny
C - numer seryjny, D - rok produkcji,
E - masa całkowita [kg], F - znak Kontroli Jakości,
G - nazwa maszyny, ciąg dalszy

1.2 PRZEZNACZENIE

Wysięgnik wielofunkcyjny PRONAR WWP600 / WWP500 został skonstruowany zgodnie z obowiązującymi wymogami bezpieczeństwa i normami maszynowymi.

Wysięgnik wielofunkcyjny PRONAR WWP600 / WWP500 przeznaczony jest do montażu na ciągnikach spełniających wymagania zawarte w TABELI 1.1.

Wysięgnik wielofunkcyjny współpracuje z różnego rodzaju głowicami roboczymi przystosowanymi do tego typu wysięgników.

Wysięgnik wielofunkcyjny wraz z głowicą roboczą służy do prac związanych z utrzymaniem infrastruktury komunalnej, zieleni miejskiej oraz w sadach, terenach zalesionych oraz rolnictwie. Dokładne przeznaczenie zestawu wysięgnika wraz z głowicą roboczą opisane jest w instrukcji obsługi wybranej głowicy roboczej. Przegubowa konstrukcja ramienia wysięgnika oraz duży zasięg pozwala na wykonywanie prac w trudno dostępnych miejscach takich jak przydrożne rowy za barierkami ochronnymi, skarpy, rowy melioracyjne.

Transport ludzi, zwierząt oraz innych materiałów jest zabroniony i traktowany jako niezgodny z przeznaczeniem. W trakcie eksploatacji maszyny należy stosować się do przepisów ruchu drogowego oraz przepisów transportowych obowiązujących w danym kraju, a każde naruszenie tych przepisów jest traktowane przez Producenta jako użytkowanie niezgodnie z przeznaczeniem.

UWAGA



Wysięgnika wielofunkcyjnego nie wolno używać niezgodnie z jego przeznaczeniem, a w szczególności:

- do przewożenia ludzi i zwierząt,
- do przewozu jakichkolwiek materiałów lub przedmiotów.

Do użytkowania zgodnie z przeznaczeniem zalicza się wszystkie czynności związane z prawidłową i bezpieczną obsługą oraz konserwacją maszyny. W związku z tym użytkownik zobowiązany jest do:

- zapoznania się z treścią *INSTRUKCJI OBSŁUGI* i stosowania się do jej zaleceń,
- zrozumienia zasady działania maszyny oraz bezpiecznej i prawidłowej eksploatacji,
- przestrzegania ustalonych planów konserwacji i regulacji,
- przestrzegania ogólnych przepisów bezpieczeństwa w czasie pracy,
- zapobiegania wypadkom,
- stosowania się do przepisów ruchu drogowego oraz przepisów transportowych obowiązujących w kraju, w którym maszyna jest eksploatowana,
- zapoznania się z treścią instrukcji obsługi ciągnika i stosowania się do jej zaleceń.

Wysięgnik wielofunkcyjny może być użytkowany tylko przez osoby które:

- zapoznały się treścią niniejszej publikacji oraz z treścią instrukcji obsługi ciągnika,
- zostały przeszkolone w zakresie obsługi wysięgnika wielofunkcyjnego oraz bezpieczeństwa pracy,
- posiadają wymagane uprawnienia do kierowania i zapoznały się z przepisami ruchu drogowego oraz przepisami transportowymi.

TABELA 1.1 Wymagania ciągnika

TREŚĆ	J.M	WYMAGANIA
Układ zawieszenia		Przedni TUZ, II kategorii ISO 730 lub Płyta przyłączeniowa DIN 76060 typ A lub Płyta przyłączeniowa DIN 76060 typ B
Przedni wał odbioru mocy (WOM) Prędkość obrotowa Typ wałka Kierunek obrotów (patrząc na czoło wałka WOM): - typ WWP600 / WWP500 - typ WWP600L / WWP500L	obr/min - - -	1000 TYP 1 (1 3/8", 6 wpustów) prawy lewy
Pozostałe wymagania Minimalna moc ciągnika: Minimalna masa ciągnika: - WWP500 - WWP600 Blokada przedniej osi Przeciwcieżar	kW/KM kg kg - -	55/75 4000 4500 wyposażenie konieczne jeżeli jest konieczny

1.3 WYPOSAŻENIE

TABELA 1.2 Wyposażenie wsięgownika wielofunkcyjnego PRONAR WWP600 / WWP500.

WYPOSAŻENIE	STANDARD	OPCJA
„Instrukcja obsługi i użytkowania”	•	
„Karta Gwarancyjna”	•	
Płyta adaptacyjna		•
Płyta przyłączeniowa DIN A		•
Płyta przyłączeniowa DIN B		•
Przyłącze głowicy roboczej TYP 80P	•	
Przyłącze głowicy roboczej TYP 60P		•
Przejściówka P0G01		•
Przewód przyłączeniowy elektryczny	•	
Wiązka zasilania elektrycznego	•	
Stojak	•	
Blokada osi ciągnika		•

1.4 WARUNKI GWARANCJI

"PRONAR" Sp. z o.o. w Narwi gwarantuje sprawne działanie maszyny przy użytkowaniu jej zgodnie z warunkami techniczno-eksploatacyjnymi opisanymi w *INSTRUKCJI OBSŁUGI*. Usterki ujawnione w okresie gwarancyjnym będą usuwane przez Serwis Gwarancyjny. Termin wykonania naprawy określony jest w Karcie Gwarancyjnej.

Gwarancją nie są objęte części i podzespoły maszyny, które ulegają zużyciu w normalnych warunkach eksploatacyjnych niezależnie od okresu gwarancji.

Świadczenia gwarancyjne dotyczą tylko takich przypadków jak: uszkodzenia mechaniczne nie wynikające z winy użytkownika, wady fabryczne części itp.

W przypadku, kiedy szkody powstały w wyniku:

- uszkodzeń mechanicznych powstałych z winy użytkownika, wypadku drogowego,
- z niewłaściwej eksploatacji, regulacji i konserwacji, użytkownika maszyny niezgodnie z przeznaczeniem,
- użytkownika uszkodzonej maszyny,
- wykonywania napraw przez osoby nieuprawnione, nieprawidłowe wykonanie napraw,
- wykonania samowolnych zmian w konstrukcji maszyny,

użytkownik traci świadczenia gwarancyjne.



WSKAZÓWKA

Należy żądać od sprzedawcy dokładnego wypełnienia KARTY GWARANCYJNEJ i kuponów reklamacyjnych. Brak np. daty sprzedaży lub pieczętki punktu sprzedaży naraża użytkownika na nieuznanie ewentualnych reklamacji.

Użytkownik zobowiązany jest do natychmiastowego zgłoszenia wszystkich zauważonych ubytków powłok malarskich lub śladów korozji, oraz zlecenia usunięcia usterek niezależnie od tego, czy uszkodzenia są objęte gwarancją czy też nie. Szczegółowe warunki gwarancji podane są w KARCIE GWARANCYJNEJ dołączonej do nowo zakupionej maszyny.

Modyfikacje wysięgnika wielofunkcyjnego bez pisemnej zgody Producenta są zabronione. W szczególności niedopuszczalne jest spawanie, rozwiercanie, wycinanie oraz podgrzewanie głównych elementów konstrukcyjnych maszyny, które bezpośrednio wpływają na bezpieczeństwo pracy z maszyną.

1.5 TRANSPORT

Wysięgnik wielofunkcyjny jest przygotowany do sprzedaży w stanie kompletnie zmontowanym i nie wymaga pakowania. Pakowaniu podlega jedynie dokumentacja techniczno - ruchowa maszyny i ewentualnie elementy wyposażenia dodatkowego.



UWAGA

Przy transporcie samodzielnym, operator ciągnika powinien zapoznać się z treścią niniejszej instrukcji i przestrzegać zawartych w niej zaleceń. Przy transporcie samochodowym wysięgnika wielofunkcyjnego, musi być zamocowany na platformie środka transportu zgodnie z wymaganiami bezpieczeństwa podczas transportu. Kierowca samochodu, w czasie jazdy, powinien zachować szczególną ostrożność. Wynika to z faktu przesunięcia do góry środka ciężkości pojazdu z załadowaną maszyną.

Dostawa do użytkownika odbywa się transportem samochodowym lub transportem samodzielnym. Dopuszcza się transport po podłączeniu do ciągnika rolniczego pod warunkiem zapoznania się przez kierowcę ciągnika z instrukcją obsługi wsięgnika wielofunkcyjnego, a zwłaszcza z informacjami dotyczącymi bezpieczeństwa oraz z zasadami podłączania i transportu po drogach publicznych. Przejazd ciągnika z podłączonym wsięgnikiem wielofunkcyjnym jest zabroniony w okresie ograniczonej widzialności.

Przy załadunku i rozładunku wsięgnika wielofunkcyjnego należy stosować się do ogólnych zasad BHP przy pracach przeładunkowych. Osoby obsługujące sprzęt przeładunkowy muszą mieć wymagane uprawnienia do używania tych urządzeń.



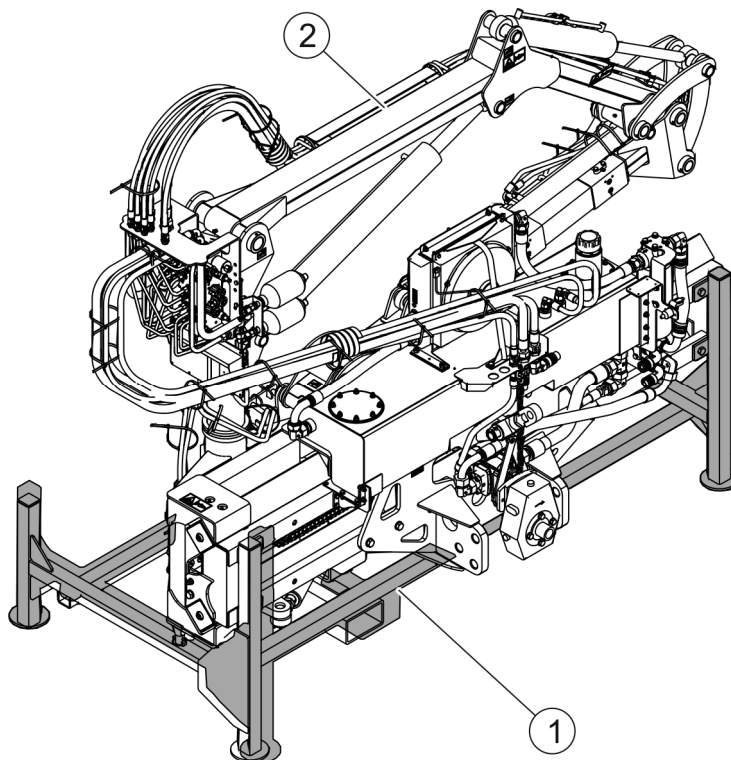
UWAGA

Zabrania się mocowania zawiesi i wszelkiego rodzaju elementów mocujących ładunek za cylindry hydrauliczne.



WSKAZÓWKA

Podczas załadunku wsięgnik wielofunkcyjny powinien być ustawiony na stojaku w pozycji transportowej bez podłączonej głowicy roboczej. (RYSUNEK 1.2).



RYSUNEK 1.2 Stojak wsięgnika wielofunkcyjnego.

(1)- stojak; (2)-wsięgnik wielofunkcyjny.

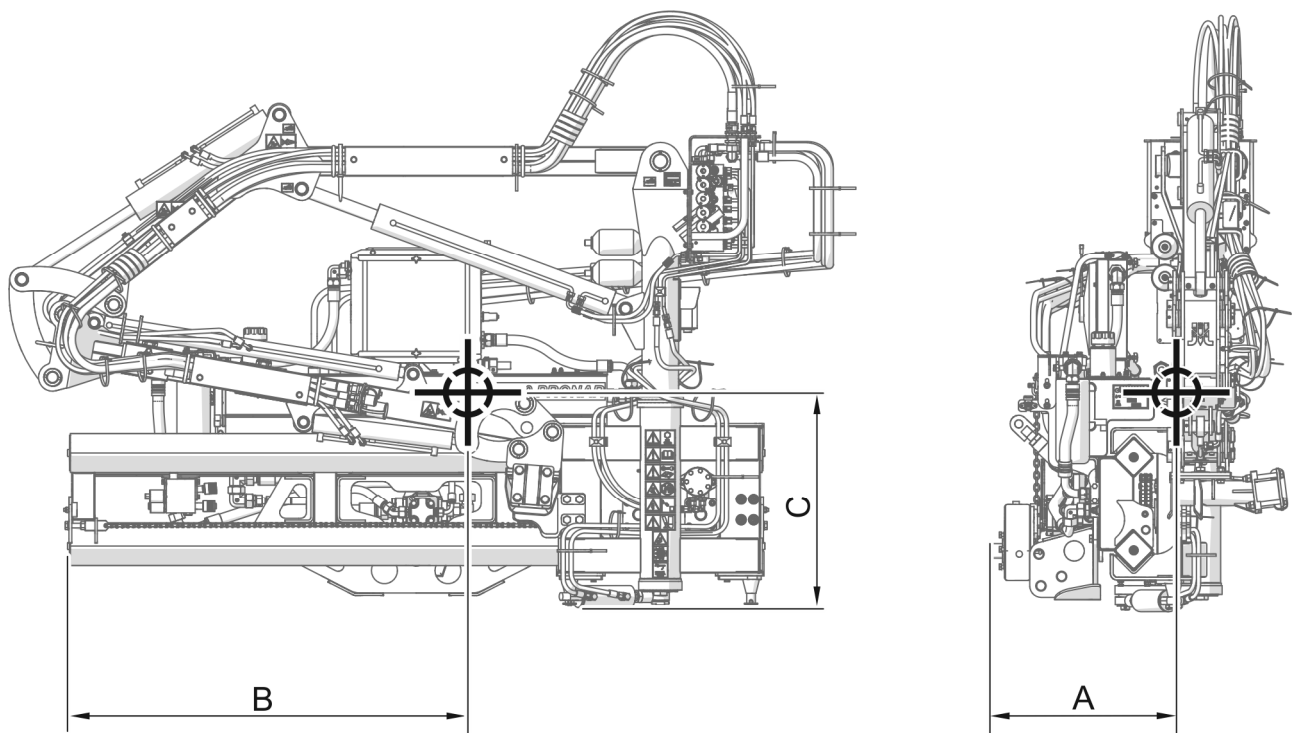
Wysięgnik wielofunkcyjny podczas załadunku i transportu powinien być zamontowany na specjalnym stojaku (RYSUNEK 1.2). Stojak służy do załadunku wysięgnika wielofunkcyjnego za pomocą wózka widłowego na platformę środka transportu.

Wysięgnik wielofunkcyjny powinien być zamocowany pewnie na platformie środka transportu przy pomocy pasów lub łańcuchów wyposażonych w mechanizm napinający. Środki mocujące muszą mieć aktualny atest bezpieczeństwa. W trakcie podnoszenia stojaka palety z maszyną należy zachować szczególną ostrożność. W trakcie prac przeładunkowych należy zwrócić szczególną uwagę aby nie uszkodzić powłoki lakierniczej.



UWAGA

Nikt nie może przebywać w strefie manewru podczas przemieszczania wysięgnika wielofunkcyjnego na inny środek transportu.



RYSUNEK 1.3 Położenie środka ciężkości wysięgnika wielofunkcyjnego w położeniu transportowym (bez oleju hydraulicznego w zbiorniku).

TABELA 1.3 Położenie środka ciężkości.

Wymiar (RYSUNEK 1.3)	J.M	Model wysięgnika wielofunkcyjnego	
		WWP600	WWP500
A	mm	600	590
B	mm	1340	1370
C	mm	820	750

1.6 ZAGROŻENIE DLA ŚRODOWISKA

Wyciek oleju hydraulicznego stanowi bezpośrednie zagrożenie dla środowiska naturalnego ze względu na ograniczoną biodegradowalność. W czasie wykonywania prac konserwujących naprawczych, przy których istnieje ryzyko wycieku oleju, należy prace te wykonywać w pomieszczeniach z nawierzchnią olejoodporną. W przypadku wycieku oleju do środowiska należy w pierwszej kolejności zabezpieczyć źródło wycieku, a następnie zebrać rozlany olej przy pomocy dostępnych środków. Resztki oleju zebrać przy pomocy sorbentów lub wymieszać olej z piaskiem, trocinami lub innymi materiałami absorpcyjnymi. Zebrane zanieczyszczenia olejowe należy przechować w szczelnym i oznaczonym pojemniku, odpornym na działanie węglowodorów, a następnie przekazać do punktu zajmującego się utylizacją odpadów olejowych. Pojemnik należy przechować z dala od źródeł ciepła, materiałów łatwopalnych oraz żywności.

Olej zużyty lub nie nadający się do ponownego użycia ze względu na utratę swoich właściwości zaleca się przechowywać w oryginalnych opakowaniach w takich samych warunkach jak opisano powyżej.

1.7 KASACJA

W przypadku podjęcia przez użytkownika decyzji o kasacji maszyny, należy zastosować się do przepisów obowiązujących w danych kraju dotyczących kasacji oraz recyklingu maszyn wycofanych z użytkowania.

Przed przystąpieniem do demontażu maszyny należy całkowicie usunąć olej z instalacji hydraulicznej i przekładni. Umieszczenie korków spustowych oraz sposób usuwania oleju opisano w ROZDZIALE 5.

W przypadku wymiany części, elementy zużyte lub uszkodzone należy przekazać do skupu surowców wtórnych. Zużyty olej a także elementy gumowe lub z tworzyw sztucznych należy przekazać do zakładów zajmujących się utylizacją tego typu odpadów.



UWAGA

W trakcie demontażu należy używać odpowiednich narzędzi a także stosować środki ochrony osobistej tj. odzież ochronną, obuwie, rękawice, okulary itp.

Unikać kontaktu oleju ze skórą. Nie dopuszczać do rozlania się zużytego oleju.

ROZDZIAŁ

2

**BEZPIECZEŃSTWO
UŻYTKOWANIA**

2.1 OGÓLNE ZASADY BEZPIECZEŃSTWA

2.1.1 UŻYTKOWANIE MASZINY

- Przed przystąpieniem do eksploatacji maszyny użytkownik powinien dokładnie zapoznać się z treścią niniejszej publikacji oraz z *KARTĄ GWARANCYJNĄ*. W czasie eksploatacji należy przestrzegać wszystkich zawartych w nich zaleceń.
- Użytkowanie oraz obsługa wyciągnika wielofunkcyjnego może być wykonywana tylko przez osoby uprawnione do kierowania ciągnikiem oraz przeszkolonymi w zakresie obsługi maszyny. Obsługa wyciągnika wielofunkcyjnego jest jednoosobowa.
- Jeżeli informacje zawarte w instrukcji są niezrozumiałe należy skontaktować się ze sprzedawcą prowadzącym w imieniu Producenta autoryzowany serwis techniczny lub bezpośrednio z Producentem.
- Nieostrożne i niewłaściwe użytkowanie oraz obsługa maszyny, nieprzestrzeganie zaleceń zawartych w niniejszej instrukcji, stwarza zagrożenie dla zdrowia.
- Ostrzega się o istnieniu ryzyka szczątkowego zagrożeń, dlatego stosowanie zasad bezpiecznego użytkowania oraz rozsądne postępowanie powinno być podstawową zasadą korzystania z wyciągnika wielofunkcyjnego.
- Zabrania się użytkowania maszyny przez osoby nieuprawnione do kierowania ciągnikiem, w tym przez dzieci, osoby nietrzeźwe i będące pod wpływem narkotyków lub innych substancji odurzających.
- Nieprzestrzeganie zasad bezpiecznego użytkowania, stwarza zagrożenie dla zdrowia osobom obsługującym i postronnym
- Zabrania się użytkowania maszyny niezgodnie z jej przeznaczeniem. Każdy kto wykorzystuje wyciągnik wielofunkcyjny w sposób niezgodny z przeznaczeniem, bierze w ten sposób na siebie pełną odpowiedzialność za wszelkie konsekwencje wynikłe z jej użytkowania. Wykorzystanie maszyny do innych celów niż przewiduje Producent jest niezgodne z przeznaczeniem maszyny i może być przyczyną unieważnienia gwarancji.
- Wyciągnik wielofunkcyjny może być użytkowany tylko wtedy, kiedy wszystkie osłony i inne elementy ochronne są sprawne technicznie i umieszczone we

właściwym miejscu. W przypadku zniszczenia lub zagubienia osłon należy je zastąpić nowymi.

- Niedopuszczalna jest praca wyciągnika wielofunkcyjnego z ciągnikiem bez kabiny operatora. Ciągnik powinien być wyposażony w kabinę chroniącą operatora przed ewentualnym zagrożeniem. Operator powinien również używać środków ochrony osobistej, takich jak odzież ochronna, okulary ochronne, kask, aby zmniejszyć ryzyko wystąpienia obrażeń.
- W celu ograniczenia ryzyka zawodowego związanego z narażeniem na hałas w czasie pracy wyciągnikiem wielofunkcyjnym należy stosować środki ochrony indywidualnej (słuchawki ochronne). W celu zredukowania poziomu hałasu w czasie pracy okna i drzwi kabiny operatora powinny być zamknięte.

2.1.2 PODŁĄCZANIE I ODŁĄCZANIE MASZyny

- W trakcie łączenia maszyny z ciągnikiem należy korzystać wyłącznie z przedniego układu zawieszenia ciągnika. Po zakończeniu agregowania maszyny sprawdzić zabezpieczenia. Zapoznać się z treścią instrukcji obsługi ciągnika.
- Do łączenia maszyny z ciągnikiem należy używać tylko oryginalnych sworznii i zabezpieczeń.
- Ciągnik do którego będzie podłączane ramię wielofunkcyjne musi być sprawny technicznie oraz musi spełniać wymagania stawiane przez Producenta ramienia wielofunkcyjnego.
- Podczas łączenia maszyny zachować szczególną ostrożność.
- W trakcie łączenia nikt nie może przebywać pomiędzy wyciągnikiem wielofunkcyjnym a ciągnikiem.
- Odłączanie wyciągnika wielofunkcyjnego od ciągnika jest zabronione jeżeli głowica robocza jest połączona z ramieniem wyciągnika. W czasie odłączania należy zachować szczególną ostrożność.
- Sprzęganie i rozprzęganie może odbywać się tylko przy wyłączonej maszynie i ciągniku.
- Wyciągnik wielofunkcyjny odłączony od ciągnika musi być zamocowany na stojaku i oparty o stabilne, równe podłoże.

2.1.3 INSTALACJA HYDRAULICZNA

- Instalacja hydrauliczna w trakcie pracy znajduje się pod wysokim ciśnieniem.
- Regularnie kontrolować stan techniczny połączeń oraz przewodów hydraulicznych. Przecieki oleju są niedopuszczalne.
- W przypadku awarii instalacji hydraulicznej, maszynę należy wyłączyć z eksploatacji do czasu usunięcia awarii.
- W trakcie podłączania przewodów hydraulicznych do głowicy roboczej, należy zwrócić uwagę, aby instalacja hydrauliczna wysięgnika wielofunkcyjnego nie była pod ciśnieniem. W razie konieczności zredukować ciśnienie resztkowe instalacji.
- W przypadku zranienia silnym strumieniem oleju hydraulicznego należy niezwłocznie zwrócić się do lekarza. Olej hydrauliczny może wniknąć pod skórę i być przyczyną infekcji. Jeżeli olej dostanie się do oczu, należy przemyć je dużą ilością wody i jeżeli wystąpią podrażnienia – skontaktować się z lekarzem. W przypadku kontaktu oleju ze skórą, należy miejsce zabrudzenia przemyć wodą z mydłem. Nie stosować rozpuszczalników organicznych (benzyna, nafta).
- Stosować olej hydrauliczny zalecany przez Producenta. Nigdy nie mieszać dwóch rodzajów oleju.
- Po wymianie oleju hydraulicznego zużyty olej należy utylizować. Olej zużyty lub taki, który utracił swoje właściwości należy przechowywać w oryginalnych pojemnikach lub w opakowaniach zastępczych odpornych na działanie węglowodorów. Pojemniki zastępcze muszą być dokładnie opisane i odpowiednio przechowywane.
- Zabrania się przechowywania oleju hydraulicznego w opakowaniach przeznaczonych do magazynowania żywności.
- Przewody hydrauliczne gumowe należy koniecznie wymieniać co 4 lata bez względu na ich stan techniczny.
- Naprawy i wymiany elementów instalacji hydraulicznej należy powierzyć odpowiednio wykwalifikowanym osobom.

2.1.4 PRZEJAZD TRANSPORTOWY

- Podczas jazdy po drogach publicznych należy dostosować się do przepisów o ruchu drogowym obowiązujących w kraju w którym maszyna jest eksploatowana.
- Nie należy przekraczać prędkości dopuszczalnej wynikającej z ograniczeń warunków panujących na drodze oraz ograniczeń konstrukcyjnych. Dostosować prędkość do panujących warunków drogowych, oraz ograniczeń wynikających z przepisów prawa o ruchu drogowym.
- Przed rozpoczęciem jazdy, wysięgnik wielofunkcyjny musi być złożony do pozycji transportowej.
- Zabrania się pozostawiania podniesionej i nie zabezpieczonej głowicy roboczej w czasie postoju ciągnika. Na czas postoju głowicę roboczą należy opuścić na podłoże lub osadzić na zaczepie głowicy.
- Zabrania się przejazdów transportowych z wysięgnikiem wielofunkcyjnym ustawionym w pozycji roboczej.
- Wysięgnika wielofunkcyjnego nie można użytkować oraz transportować w warunkach ograniczonej widoczności.
- Zabrania się przewozu osób na maszynie oraz transportowania jakichkolwiek materiałów.
- Przed każdym użyciem maszyny należy sprawdzić jej stan techniczny, zwłaszcza pod względem bezpieczeństwa. W szczególności sprawdzić stan techniczny układu zawieszenia, oraz elementy przyłączeniowe instalacji hydraulicznej.
- Brawurowa jazda i nadmierna prędkość może być przyczyną wypadku.

2.1.5 KONSERWACJA

- W okresie gwarancyjnym, wszelkie naprawy mogą być wykonywane tylko przez uprawniony przez Producenta serwis gwarancyjny. Zaleca się, aby ewentualne naprawy wykonywane były przez wyspecjalizowane warsztaty.
- W przypadku stwierdzenia jakichkolwiek usterek w działaniu lub uszkodzenia, wysięgnik wielofunkcyjny należy wyłączyć z eksploatacji do czasu naprawy.
- W trakcie prac należy używać odpowiedniej, ściśle dopasowanej odzieży ochronnej, rękawic oraz właściwych narzędzi. W przypadku prac związanych

z instalacją hydrauliczną zaleca się stosowanie rękawic olejoodpornych oraz okularów ochronnych.

- Jakiegokolwiek modyfikacje wysięgnika wielofunkcyjnego zwalniają firmę PRONAR Narew od odpowiedzialności za powstałe szkody lub uszczerbek na zdrowiu.
- Zanim zostaną podjęte jakiegokolwiek prace przy wysięgniku wielofunkcyjnym należy wyłączyć silnik ciągnika i odczekać, aż zatrzymają się wszystkie obracające się części.
- Regularnie kontrolować stan techniczny zabezpieczeń oraz prawidłowość dokręcania połączeń śrubowych.
- Regularnie wykonywać przeglądy maszyny zgodnie z zakresem określonym przez Producenta.
- Zabrania się wykonywania prac obsługowych lub naprawczych pod podniesioną i niezabezpieczoną maszyną.
- Przed rozpoczęciem prac naprawczych w instalacji hydraulicznej należy zredukować ciśnienie oleju.
- Czynności obsługowo-naprawcze wykonywać stosując ogólne zasady bezpieczeństwa i higieny pracy. W razie skaleczenia ranę należy natychmiast przemyć i zdezynfekować. W przypadku doznania poważniejszych obrażeń należy zasięgnąć porady lekarskiej.
- Prace naprawcze, konserwacyjne i czyszczące należy wykonywać tylko przy wyłączonym silniku ciągnika i wyjętym kluczyku zapłonowym ze stacyjki. Ciągnik należy zabezpieczyć przy pomocy hamulca postojowego. Kabinę ciągnika zabezpieczyć przed dostępem osób niepowołanych.
- W przypadku konieczności wymiany poszczególnych elementów należy wykorzystać tylko elementy oryginalne. Niezastosowanie się do tych wymagań może stworzyć zagrożenie zdrowia lub życia osób postronnych lub obsługujących, przyczynić się do uszkodzenia maszyny i stanowi podstawę do cofnięcia gwarancji.
- Kontrolować stan elementów ochronnych, ich stan techniczny oraz prawidłowość zamocowania.
- W przypadku prac wymagających podniesienia wysięgnika wielofunkcyjnego, należy wykorzystać do tego celu odpowiednie atestowane podnośniki hydrauliczne

lub mechaniczne. Po podniesieniu maszyny należy zastosować dodatkowo stabilne i wytrzymałe podpory. Zabrania się wykonywania prac pod maszyną podniesioną tylko za pomocą trzypunktowego układu zawieszenia.

- Zabrania się podpierania maszyny przy pomocy elementów kruchych (cegły, pustaki, bloczki betonowe).
- Po zakończeniu prac związanych ze smarowaniem, nadmiar smaru lub oleju należy usunąć.
- W celu zmniejszenia zagrożenia pożarowego maszynę należy utrzymywać w czystości.

2.1.6 PRACA WYSIĘGNIKIEM WIELOFUNKCYJNYM

- Przed uruchomieniem wsięgnika wielofunkcyjnego należy upewnić się, że w strefie zagrożenia nie znajdują się osoby postronne (zwłaszcza dzieci), lub zwierzęta. Operator maszyny ma obowiązek zadbać o prawidłową widoczność maszyny oraz obszaru pracy.
- Przed uruchomieniem napędu głowicy roboczej, głowicę należy opuścić do pozycji roboczej.
- Pracę wsięgnikiem rozpocząć dopiero po osiągnięciu nominalnych obrotów WOM 1000 obr/min. Zabrania się przeciążania układu hydraulicznego wsięgnika oraz gwałtownego załączania WOM.
- Zabrania się wychodzenia z kabiny ciągnika, kiedy napęd maszyny jest uruchomiony.
- Zabrania się przebywania w strefie pracy ramienia wsięgnika wielofunkcyjnego.
- Zabrania się pracować głowicą roboczą podczas jazdy do tyłu. W czasie cofania maszynę należy podnieść.
- W czasie jazdy z podniesionym ramieniem wsięgnika wielofunkcyjnego należy zachować bezpieczną odległość od linii elektrycznych.
- Wszelkie manipulacje pulpitem sterowniczym należy wykonywać wyłącznie z siedziska operatora wewnątrz kabiny ciągnika. Operowanie pulpitem sterowniczym poza kabiną operatora jest zabronione.

- Niedopuszczalna jest praca wysięgnika wielofunkcyjnego bez blokady osi ciągnika i przeciwcieżaru na ciągniku (jeżeli wymagają tego warunki stateczności ciągnika i wysięgnika).
- Praca i przejazd transportowy wysięgnikiem dopuszczalny jest na zboczu o pochyleniu nie przekraczającym 7° . Jednak ze względu na zmianę położenia środka ciężkości w zależności od typu zastosowanej głowicy, typu ciągnika oraz długości ramienia teleskopowego wysięgnika, dopuszczalny kąt pochylenia zbocza może być mniejszy. Dlatego też należy zachować szczególną uwagę i ostrożność oraz we własnym zakresie określić maksymalny kąt pochylenia zbocza na jakim może pracować wysięgnik.
- Przy planowaniu prac na pełnym wysięgu ramienia wysięgnika wielofunkcyjnego należy upewnić się czy zostaną zachowane warunki stateczności ciągnika.
- Przy pracy na pochyłościach nie należy unosić głowicy roboczej powyżej 0,5 m nad powierzchnią podłoża.
- W przypadku przechylenia ciągnika z wysięgnikiem należy natychmiast opuścić głowicę roboczą na podłoże i zatrzymać ciągnik.

2.1.7 OBSŁUGA NAPĘDU WOM

- Podczas jazdy do tyłu oraz w trakcie nawrotów, napęd WOM musi być wyłączony.
- Maszyna może być podłączona do wałka WOM ciągnika tylko i wyłącznie przy pomocy przyłącza multiplikatora, zalecanego przez Producenta.
- Przed uruchomieniem maszyny należy upewnić się, że w strefie zagrożenia nie znajdują się osoby postronne (zwłaszcza dzieci). Operator maszyny ma obowiązek zadbać o prawidłową widoczność maszyny oraz obszaru pracy.
- Przed uruchomieniem WOM należy upewnić się czy kierunek obrotu WOM jest właściwy.
- Przed odłączeniem przyłącza multiplikatora, należy wyłączyć silnik ciągnika oraz wyjąć kluczyk ze stacyjki.
- Zabrania się noszenia luźnej odzieży, luźnych pasków lub czegokolwiek, co mogłoby wkręcić się w obracające się przyłącze multiplikatora. Kontakt z obracającym przyłączem multiplikatora może spowodować poważne obrażenia.

- Zabrania się przechodzenia nad i pod przyłączem multiplikatora oraz stawania na nim zarówno podczas pracy jak i w trakcie postoju maszyny.

2.2 OPIS RYZYKA SZCZĄTKOWEGO

Firma Pronar Sp. z o. o. w Narwi dołożyła wszelkich starań, aby wyeliminować ryzyko nieszczęśliwego wypadku. Istnieje jednak pewne ryzyko szczątkowe, które może doprowadzić do wypadku, a związane jest przede wszystkim z czynnościami opisanymi poniżej:

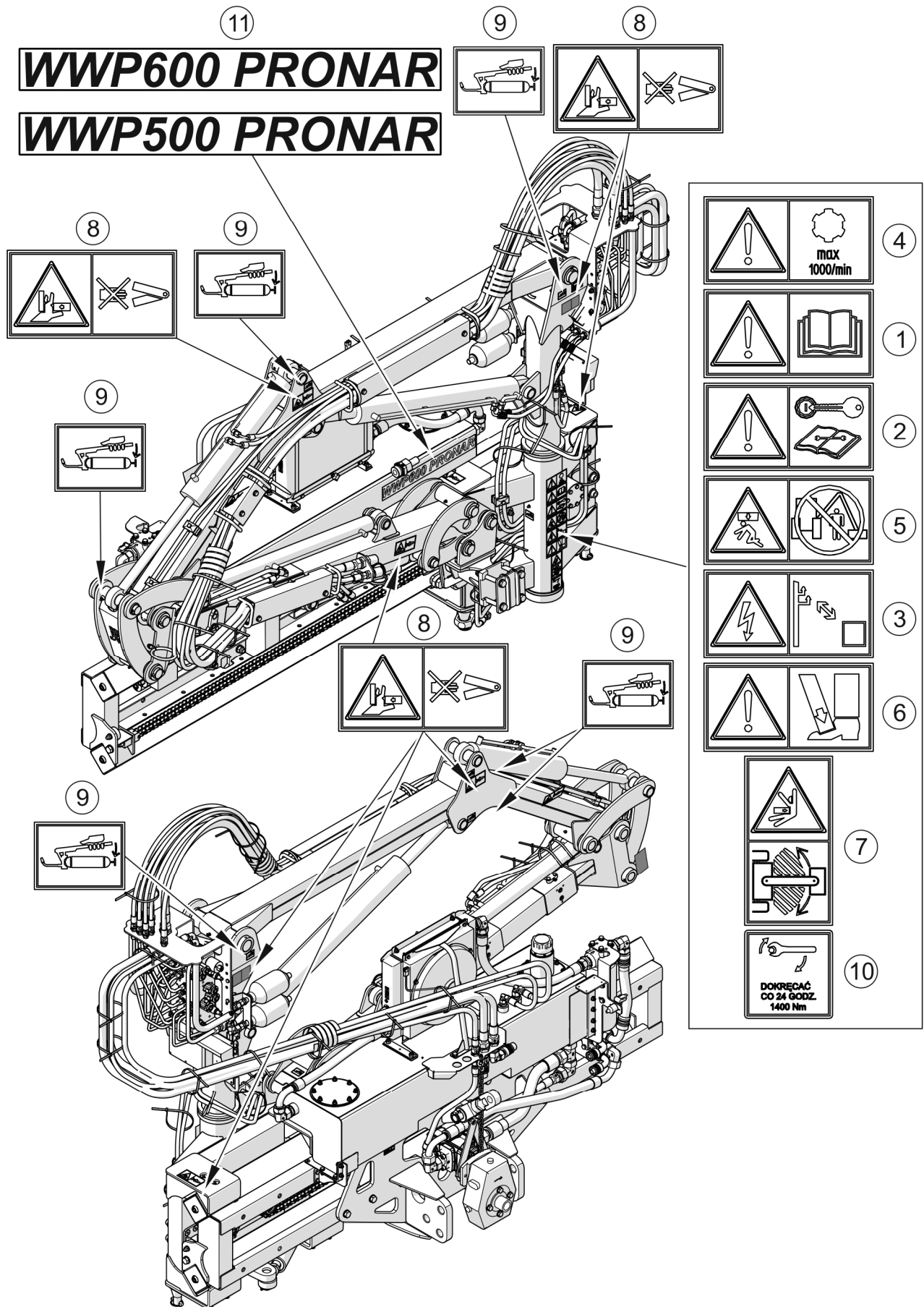
- używanie maszyny niezgodnie z przeznaczeniem,
- przebywanie pomiędzy ciągnikiem, a maszyną podczas pracy silnika oraz w trakcie łączenia maszyny,
- przebywanie na maszynie podczas pracy silnika,
- praca wysięgnikiem wielofunkcyjnym ze zdjętymi lub niesprawnymi osłonami,
- niezachowanie bezpiecznej odległości od stref niebezpiecznych lub zajmowanie miejsca w tych strefach podczas pracy maszyny,
- obsługa maszyny przez osoby nie uprawnione lub będące pod wpływem alkoholu,
- czyszczenie, konserwacja i kontrola techniczna przy podłączonym i uruchomionym ciągniku.

Ryzyko szczątkowe może zostać zmniejszone do minimum, stosując poniższe zalecenia:

- rozważna i bez pośpiechu obsługa maszyny,
- rozsądne stosowanie uwag i zaleceń zawartych w instrukcjach obsługi,
- wykonywanie prac konserwująco naprawczych zgodnie z zasadami bezpieczeństwa obsługi,
- wykonywanie prac konserwująco naprawczych przez osoby przeszkolone,
- stosowanie ściśle dopasowanej odzieży ochronnej,
- zabezpieczenie maszyny przed dostępem osób nieuprawnionych do obsługi, a zwłaszcza dzieci.
- zachowanie bezpiecznej odległości od miejsc zabronionych i niebezpiecznych
- zakaz przebywania na maszynie w trakcie jej pracy

2.3 NAKLEJKI INFORMACYJNE I OSTRZEGAWCZE

Wysięgnik wielofunkcyjny jest oznakowany nalepkami informacyjnymi i ostrzegawczymi wymienionymi w TABELI 2.1. Rozmieszczenie symboli zostało przedstawione na RYSUNKU 2.1. Użytkownik maszyny zobowiązany jest dbać w całym okresie użytkowania o czytelność napisów, symboli ostrzegawczych i informacyjnych umieszczonych na maszynie. W przypadku ich zniszczenia należy wymienić je na nowe. Nalepki z napisami i symbolami są do nabycia u Producenta lub w miejscu w którym maszyna została zakupiona. Nowe zespoły, wymienione podczas naprawy muszą zostać ponownie oznaczone odpowiednimi znakami bezpieczeństwa. Podczas czyszczenia wysięgnika wielofunkcyjnego nie stosować rozpuszczalników które mogą uszkodzić powłokę etykiety oraz nie kierować silnego strumienia wody.

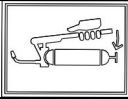



RYSUNEK 2.1 Rozmieszczenie naklejek informacyjnych i ostrzegawczych

Opis znaczenia symboli (TABELA 2.1)

TABELA 2.1 Naklejki informacyjne i ostrzegawcze

LP.	NAKLEJKA	ZNACZENIE
1		Przed rozpoczęciem pracy zapoznaj się z treścią instrukcji obsługi.
2		Przed rozpoczęciem czynności obsługowych lub naprawczych wyłącz silnik i wyjmij kluczyk ze stacyjki.
3		Zachować szczególną ostrożność podczas pracy przy linii energetycznej. Niebezpieczeństwo porażenia prądem.
4		Dopuszczalna prędkość obrotowa WOM wynosi 1000 obr/min
5		Niebezpieczeństwo uderzenia. Nie przebywać w polu zasięgu ramion i głowicy roboczej wysięgnika
6		Niebezpieczeństwo zmiżdżenia stopy lub palców stopy
7		W tak oznaczonych strefach zabronione jest przebywanie osób trzecich podczas pracy narzędzia. Jeśli w tych strefach konieczne są jakiegolwiek prace, należy upewnić się czy ciągnik jest unieruchomiony, oraz czy narzędzie jest odłączone od źródła energii.
8		Nie sięgać w obszar zgniatania jeżeli elementy mogą się poruszać. Istnieje niebezpieczeństwo zmiżdżenia palców lub dłoni

LP.	NAKLEJKA	ZNACZENIE
9		Oznaczenie punktów smarowania.
10		Nalepka informacyjna „Dokręcać co 24 godz. 1400 Nm”
11	WWP600 PRONAR lub WWP500 PRONAR	Typ maszyny

ROZDZIAŁ

3

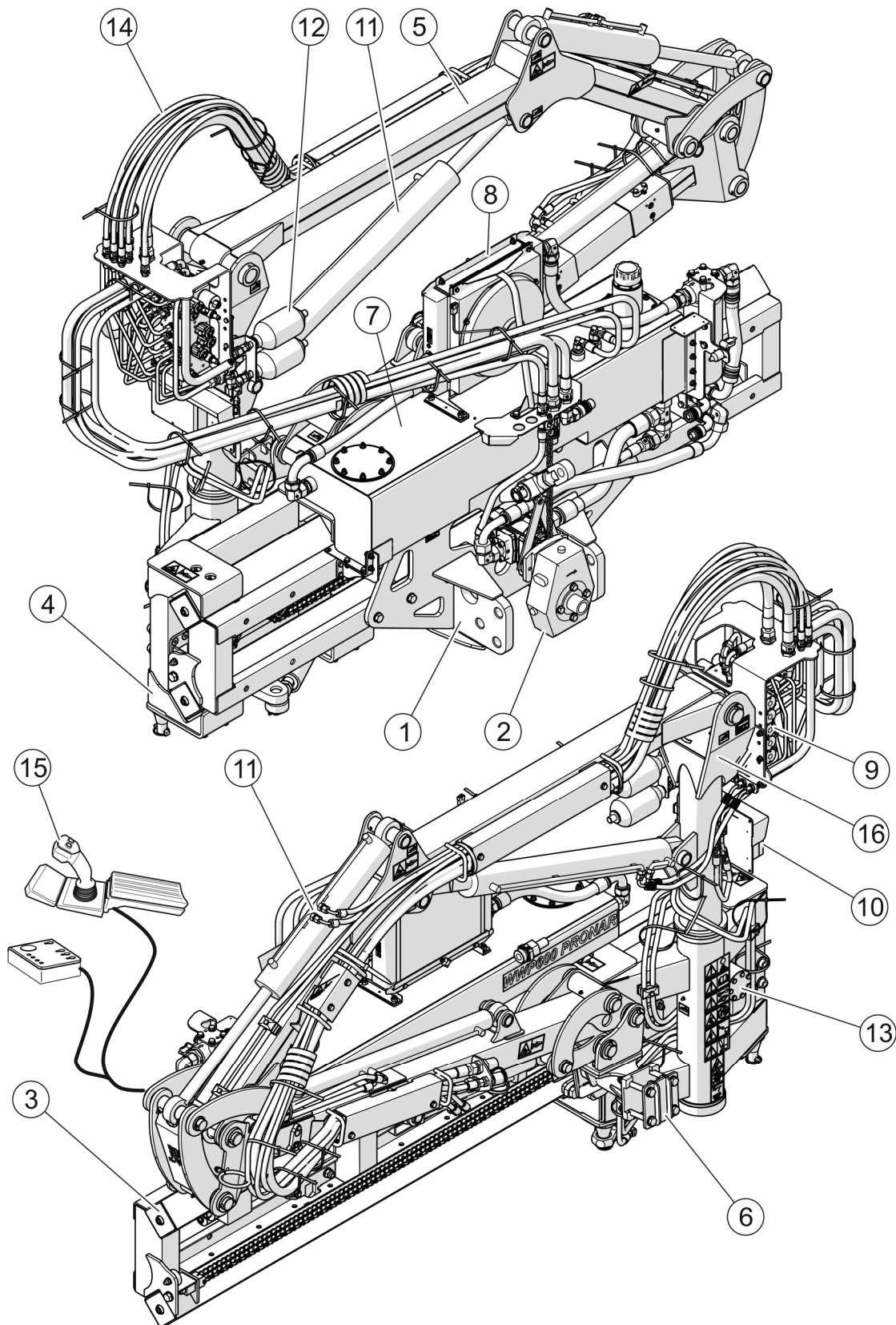
**BUDOWA I ZASADA
DZIAŁANIA**

3.1 CHARAKTERYSTYKA TECHNICZNA

TABELA 3.1 PODSTAWOWE DANE TECHNICZNE

	J.M	WWP500	WWP600
Wymiary			
Długość w położeniu transportowym:	mm	920	920
Szerokość w położeniu transportowym:	mm	2400	2720
Wysokość w położeniu transportowym:	mm	2020	2100
Parametry użytkowe			
Masa (bez głowicy roboczej)	kg	870	956
Sposób mocowania na ciągniku:	-	Płyta adaptacyjna i przedni TUZ ciągnika lub Płyta przyłączeniowa DIN 76060 typ A lub typ B	
Zasilanie elektryczne	V	12	
Zakres pracy ramienia w poziomie	mm	4750	5400
Napęd wysięgnika	-	Własny układ hydrauliczny napędzany z WOM ciągnika	
Sterowanie wysięgnikiem	-	Elektrohydrauliczne – joystick i pulpit sterowania montowany w kabinie operatora	
Pojemność zbiornika oleju	l	75	
Moc układu napędu głowicy roboczej	kW	37,5	
Zabezpieczenie ramienia		Bezpiecznik hydrauliczny	
Maksymalny kąt obrotu ramienia przy zadziałaniu bezpiecznika	°	20	
Zakres obrotu głowicy	°	190	
Chłodnica oleju	-	Standard	

3.2 BUDOWA OGÓLNA I ZASADA DZIAŁANIA



RYSUNEK 3.1 Budowa ogólna wysięgnika wielofunkcyjnego.

(1)- płyta adaptacyjna czołowa; (2)- multiplikator z pompami hydraulicznymi; (3)- prowadnica;
 (4)- suwak układu nośnego; (5)- ramiona układu nośnego;

(6)- przyłącze głowicy roboczej; (7)- zbiornik hydrauliczny; (8)- chłodnica oleju; (9)- rozdzielacz elektrohydrauliczny; (10)- skrzynka sterowania rozdzielaczem; (11)- siłownik hydrauliczny; (12)- akumulatory hydrauliczne; (13)- silnik hydrauliczny napędu suwaka układu nośnego; (14)- przewody hydrauliczne; (15)- pulpity sterowania i joystick; 16- wieszak.

Podstawowymi elementami budowy wyciągnika wielofunkcyjnego są:

- układ zawieszenia
- układ nośny
- układ hydrauliczny
- układ sterowania

Układ zawieszenia wyciągnika wielofunkcyjnego pozwala na połączenie wyciągnika z ramą przedniego TUZ ciągnika poprzez płytę adaptacyjną czołową (1) (RYSUNEK 3.1) zamocowaną do prowadnicy wyciągnika. Budowa płyty adaptacyjnej jest uzależniona od typu ciągnika do którego będzie podłączany wyciągnik wielofunkcyjny.

Układ nośny składa się z ramion (5) wychylanych za pomocą siłowników hydraulicznych (11). Siłowniki hydrauliczne umożliwiają swobodne manewrowanie ramionami wyciągnika do którego zamocowana jest głowica robocza. Jedno z ramion ma budowę teleskopową co pozwala zwiększać zasięg pracy głowicy roboczej.

Ramiona (5) układu nośnego zamocowano na wieszaku (16). Wieszak połączony z siłownikiem obrotu (bezpiecznik hydrauliczny) zabezpiecza wyciągnik wielofunkcyjny przed uszkodzeniem podczas zaczepienia głowicą roboczą o przeszkodę oraz zapewnia uzyskanie pozycji transportowej ramion układu nośnego. Na końcu ramienia znajduje się przyłącze (6) (TYP 80P) umożliwiające zamocowanie głowicy roboczej. Opcjonalnie dostępne jest również przyłącze TYP 60P (zmniejszona szerokość belki głowicy roboczej) oraz przejściówka POG01 (w zależności od zastosowanej głowicy roboczej).

Suwak (4) połączony z silnikiem hydraulicznym (13) umożliwia przesuw układu nośnego na prowadnicy (3) w lewo lub w prawo w stosunku do ciągnika. Ramię wyciągnika ma możliwość pracy z prawej lub lewej (po ręcznym przestawieniu elementów mocujących i obróceniu ramienia) strony ciągnika.

Wyciągnik wielofunkcyjny wyposażono w niezależny układ hydrauliczny napędzany wałem odbioru mocy (WOM) ciągnika poprzez multiplikator (2) z pompami zasilającymi dwa obwody układu hydraulicznego. Pierwszy obwód układu hydraulicznego odpowiada za ruchy ramion wraz z głowicą roboczą, natomiast drugi obwód odpowiada za napęd głowicy roboczej.

Pompy hydrauliczne pobierają olej z niezależnego zbiornika oleju (7) poprzez filtr ssawny oleju i tłoczą do dwóch obwodów hydraulicznych.

Układ hydrauliczny został wyposażony w chłodnicę oleju hydraulicznego (8) umieszczoną na powrocie oleju do zbiornika. Wentylator chłodnicy zasilany jest z instalacji elektrycznej ciągnika za pomocą wiązki elektrycznej zabezpieczonej bezpiecznikiem 15A znajdującym się obok skrzynki (10) sterowania rozdzielaczem. Wentylator jest załączany automatycznie po włączeniu napędu głowicy roboczej lub w trakcie przegrzania się układu hydraulicznego wysięgnika wielofunkcyjnego.

Sterowanie siłownikami hydraulicznymi przeprowadzane jest za pomocą rozdzielacza elektrohydraulicznego (9) z pozycji kierowcy ciągnika za pomocą pulpitu sterowania i joysticka (15).

ROZDZIAŁ

4

**ZASADY
UŻYTKOWANIA**

4.1 PRZYGOTOWANIE DO PRACY

Producent zapewnia, że maszyna jest całkowicie sprawna, została sprawdzona zgodnie z procedurami kontroli i dopuszczona do użytkowania. Nie zwalnia to jednak użytkownika z obowiązku sprawdzenia maszyny po dostawie i przed pierwszym użyciem. Maszyna dostarczona jest do użytkownika w stanie kompletnie zmontowanym.



UWAGA

Przed każdym użyciem wisięgnika wielofunkcyjnego należy sprawdzić jego stan techniczny. W szczególności sprawdzić stan techniczny układu zawieszenia, układu hydraulicznego, układu napędowego oraz kompletność osłon zabezpieczających.

Przed podłączeniem do ciągnika, operator maszyny musi przeprowadzić kontrolę stanu technicznego wisięgnika wielofunkcyjnego i przygotować do rozruchu próbnego. W tym celu należy:

- zapoznać się z treścią niniejszej instrukcji i stosować się do zaleceń w niej zawartych, poznać budowę i zrozumieć zasadę działania maszyny,
- sprawdzić stan powłoki malarskiej,
- przeprowadzić oględziny poszczególnych elementów maszyny pod względem uszkodzeń mechanicznych wynikających m.in. z powodu nieprawidłowego transportowania maszyny (wgniecenia, przebicie, zgięcia lub złamania detali),
- sprawdzić wszystkie punkty smarne, przesmarować maszynę zgodnie z zaleceniami zawartymi w rozdziale 5 „*OBSŁUGA TECHNICZNA*”,



UWAGA

Przed przystąpieniem do pracy przesmarować wszystkie punkty smarne.

- sprawdzić stan techniczny instalacji hydraulicznej;
- sprawdzić poprawność zamocowania głowicy roboczej, układu zawieszenia, osłon zabezpieczających,
- sprawdzić stan techniczny układu zaczepowego i elementów zabezpieczających,
- skontrolować poziom oleju hydraulicznego w zbiorniku hydraulicznym i przekładni multiplikatora.

Jeżeli wszystkie powyższe czynności zostały wykonane i stan techniczny maszyny nie budzi żadnych zastrzeżeń należy podłączyć ją do ciągnika. Uruchomić ciągnik, dokonać kontroli poszczególnych układów i przeprowadzić rozruch próbny na postoju. W celu wykonania kontroli należy:

- podłączyć wysięgnik wielofunkcyjny do ciągnika (patrz „ŁĄCZENIE Z CIĄGNIKIEM”)
- uruchomić napęd WOM ciągnika,
- ustawić w pozycji do pracy,



NIEBEZPIECZEŃSTWO

Nigdy nie należy przekraczać prędkości obrotowej WOM 1000 obr/min. W przeciwnym wypadku może dojść do uszkodzenia multiplikatora i układu hydraulicznego wysięgnika wielofunkcyjnego.

Napęd wysięgnika wielofunkcyjnego uruchomić na czas 3 minut, w tym czasie należy sprawdzić:

- czy z układu napędowego pompy hydraulicznej nie dochodzą stuki oraz szумы powstałe z ocierania elementów metalowych,
- czy w układzie hydraulicznym nie występują przecieki oleju.
- czy przesuw suwaka układu nośnego po prowadnicy oraz pozostałe ruchy ramienia wysięgnika są płynne i bez zacięć.

Praca wysięgnika wielofunkcyjnego bez obciążenia powinna być płynna, niedopuszczalne są drgania układu, zmiennych tonowo odgłosów i wibracji pochodzących od poluzowanych połączeń śrubowych. Sprawdzić czy z układu hydraulicznego nie wycieka olej.



NIEBEZPIECZEŃSTWO

Przed przystąpieniem do eksploatacji wysięgnika wielofunkcyjnego użytkownik powinien dokładnie zapoznać się z treścią niniejszej instrukcji.

Nieostrożne i niewłaściwe użytkowanie i obsługa wysięgnika wielofunkcyjnego, oraz nieprzestrzeganie zaleceń zawartych w niniejszej instrukcji, stwarza zagrożenie dla zdrowia.

Zabrania się użytkowania wysięgnika wielofunkcyjnego przez osoby nieuprawnione do kierowania nośnikami narzędzi, w tym przez dzieci i osoby nietrzeźwe.

Nieprzestrzeganie zasad bezpiecznego użytkowania, stwarza zagrożenie dla zdrowia osobom obsługującym i postronnym.

Przed uruchomieniem wysięgnika wielofunkcyjnego należy upewnić się czy w strefie niebezpiecznej nie znajdują się osoby postronne.

W przypadku pojawienia się niesprawności należy zlokalizować usterkę. Jeżeli nie da się jej usunąć lub usunięcie jej grozi utratą gwarancji, należy skontaktować się ze sprzedawcą w celu wyjaśnienia problemu.

4.2 KONTROLA TECHNICZNA

W ramach przygotowania wyciągnika wielofunkcyjnego do użytkowania należy sprawdzić poszczególne elementy zgodnie z wytycznymi zawartymi w TABELI 4.1.

TABELA 4.1 HARMONOGRAM KONTROLI TECHNICZNEJ

OPIS	CZYNNOŚCI OBSŁUGOWE	OKRES PRZEGLĄDU
Poprawność zamocowania wyciągnika wielofunkcyjnego do układu zawieszenia ciągnika	Sprawdzić dokręcenie śrub i zabezpieczenie sworzni mocujących układ zawieszenia	Codziennie przed rozpoczęciem pracy
Stan techniczny instalacji hydraulicznej wyciągnika	Sprawdzić zgodnie z rozdziałem „OBSŁUGA INSTALACJI HYDRAULICZNEJ”	
Poziom oleju w zbiorniku hydraulicznym i multiplikatorze	Sprawdzić zgodnie z rozdziałem „OBSŁUGA INSTALACJI HYDRAULICZNEJ”	
Stan dokręcenia najważniejszych połączeń śrubowych	Sprawdzić zgodnie z rozdziałem „DOKRĘCANIE POŁĄCZEŃ ŚRUBOWYCH”	
Smarowanie	Przesmarować elementy zgodnie z rozdziałem „SMAROWANIE”.	
Wymiana filtrów oleju	Zgodnie z rozdziałem „5.2.1 ZBIORNIK OLEJU I FILTRY OLEJU”	Filtr oleju: Po pierwszych 100 h, następnie po sygnalizacji zanieczyszczenia Filtr ssawny oleju: Co 1000 h lub raz w roku
Wymiana oleju w zbiorniku	Zgodnie z rozdziałem „5.2.1 ZBIORNIK OLEJU I FILTRY OLEJU”	Co 1000 h lub raz w roku
Wymiana oleju w multiplikatorze	Zgodnie z rozdziałem „5.2.2 MULTIPLIKATOR Z ZESPOŁEM POMP HYDRAULICZNYCH OLEJU”	Po pierwszych 50 h, następnie co 1000 h lub co 6 miesięcy



UWAGA

Zabrania się użytkowania niesprawnego wyciągnika wielofunkcyjnego.

4.3 ŁĄCZENIE Z CIĄGNIKIEM

Wysięgnik wielofunkcyjny PRONAR WWP500 / WWP600 można łączyć z ciągnikiem spełniającym wymagania zawarte w TABELI 1.1 „WYMAGANIA CIĄGNIKA”.



UWAGA

Łączenie wysięgnika wielofunkcyjnego z ciągnikiem powinien przeprowadzić Autoryzowany Serwis Producenta wysięgnika.



UWAGA

Przed przystąpieniem do agregowania wysięgnika wielofunkcyjnego należy zapoznać się z treścią instrukcji obsługi ciągnika. Należy przestrzegać zaleceń odnośnie układów zawieszenia i punktów mocowania.



NIEBEZPIECZEŃSTWO

Niedopuszczalna jest praca wysięgnika wielofunkcyjnego z ciągnikiem bez kabiny operatora. Ciągnik powinien być wyposażony w kabinę chroniącą operatora przed ewentualnym zagrożeniem.

Aby zmniejszyć ryzyko wystąpienia obrażeń operator powinien używać również środków ochrony osobistej, takich jak odzież ochronna, okulary ochronne, kask.



NIEBEZPIECZEŃSTWO

W czasie agregowania nie wolno przebywać pomiędzy maszyną a ciągnikiem. W trakcie agregowania maszyny należy zachować szczególną ostrożność.

4.3.1 POŁĄCZENIE WYSIĘGNIKA WIELOFUNKCYJNEGO Z UKŁADEM ZAWIESZENIA CIĄGNIKA

W celu połączenia wysięgnika wielofunkcyjnego z układem zawieszenia ciągnika należy stosować się do poniższych zaleceń:

- połączyć wysięgnik wielofunkcyjny z ramą przedniego TUZ ciągnika poprzez płytę adaptacyjną czołową. Budowa płyty adaptacyjnej jest uzależniona od typu ciągnika do którego będzie podłączany wysięgnik wielofunkcyjny. Montaż płyty adaptacyjnej i łączenie wysięgnika z układem zawieszenia ciągnika powinien przeprowadzić Autoryzowany Serwis Producenta wysięgnika.
- dociążyć tylną oś ciągnika za pomocą przeciwcieżaru o masie wyliczonej na podstawie wzoru (RYSUNEK 4.3);
- zamontować blokadę przedniej osi ciągnika (RYSUNEK 4.4).



NIEBEZPIECZEŃSTWO

Niedopuszczalna jest praca wysięgnika wielofunkcyjnego bez przeciwcieżaru dociążającego tylną oś ciągnika (jeżeli wymagają tego warunki stateczności) i blokady przedniej osi ciągnika.

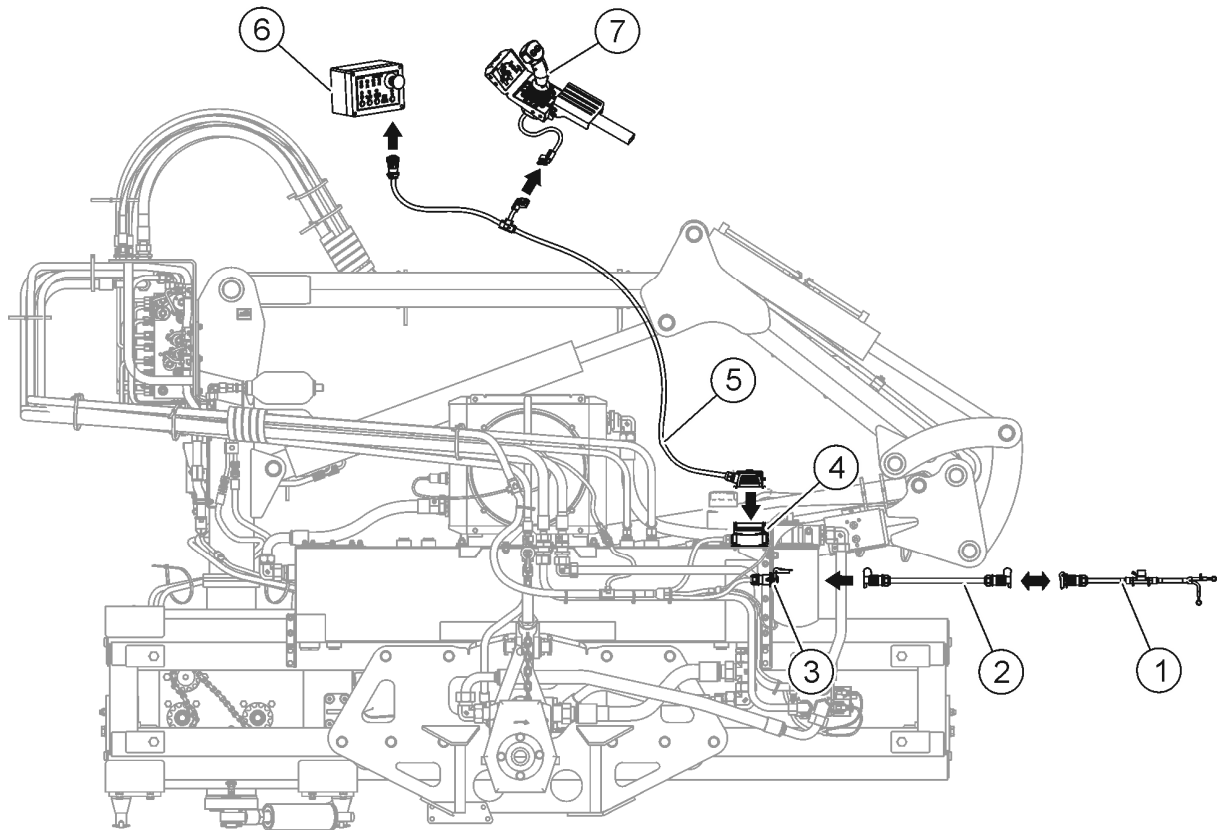


NIEBEZPIECZEŃSTWO

Przed podłączeniem przedniego WOM ciągnika z multiplikatorem wysięgnika wielofunkcyjnego należy wyłączyć silnik ciągnika i wyjąć kluczyk ze stacyjki. Ciągnik należy zabezpieczyć przed dostępem osób niepowołanych.

4.3.2 PODŁĄCZENIE INSTALACJI ELEKTRYCZNEJ CIĄGNIKA

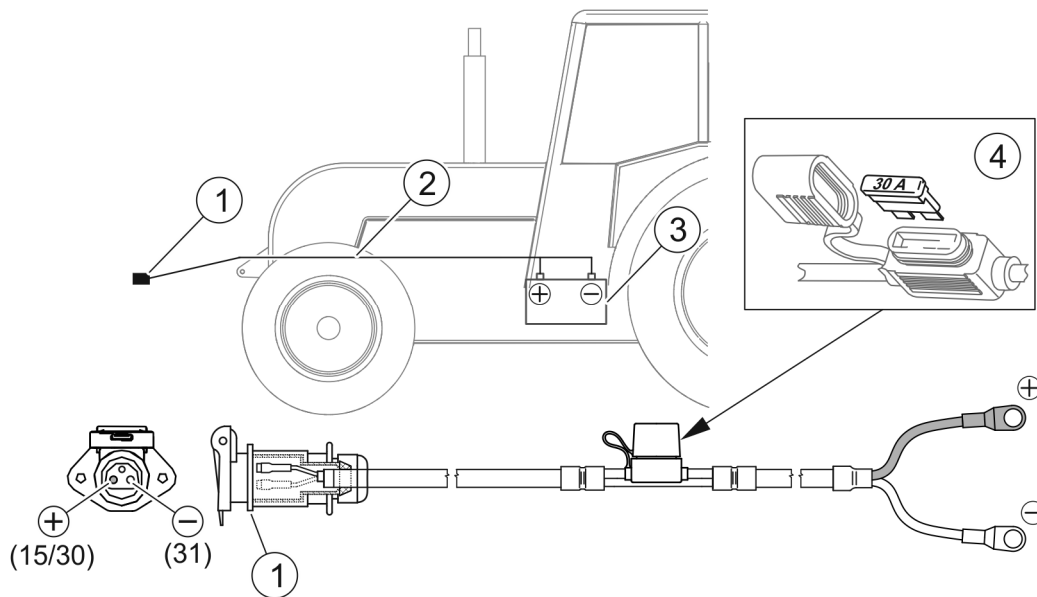
Instalacja elektryczna wyciągnika wielofunkcyjnego zamontowanego na ciągniku przystosowana jest do zasilania ze źródła prądu stałego 12V.



RYSUNEK 4.1 Podłączenie instalacji elektrycznej wyciągnika wielofunkcyjnego.

(1)- wiązka zasilania; (2)- przewód przyłączeniowy; (3)- gniazdo przyłączeniowe instalacji elektrycznej wyciągnika; (4)- gniazdo przyłączeniowe wiązki pulpitu sterowania; (5)- wiązka pulpitu sterowania; (6)- pulpit sterowania; (7)- joystick

Do współpracy ciągnika z wyciągnikiem wielofunkcyjnym, ciągnik powinien mieć zamontowaną wiązkę zasilania (1) (RYSUNEK 4.1) z gniazdem elektrycznym 3-pinowym do którego należy podłączyć instalację elektryczną wyciągnika za pomocą przewodu przyłączeniowego (2).



RYSUNEK 4.2 Schemat montażu wiązki zasilającej na nośniku.

(1) - gniazdo elektryczne 3 - pinowe; (2) - wiązka zasilania zamontowana na ciągniku; (3) - akumulator; (4) - bezpiecznik UNIVAL 30A.

Montaż wiązki zasilania (2) (RYSUNEK 4.2) należy przeprowadzić przez wykwalifikowaną osobę zgodnie z zaleceniami producenta ciągnika. Wiązka zasilania (2) ciągnika wyposażona jest w bezpiecznik 30A.

UWAGA



Podczas montażu wiązki zasilającej na ciągniku (RYSUNEK 4.2) należy zwrócić uwagę na prawidłową biegunowość gniazda zasilającego (1). W przypadku nieprawidłowego podłączenia biegunów prądu do akumulatora może dojść do uszkodzenia układu elektrycznego wysięgnika wielofunkcyjnego.

NIEBEZPIECZEŃSTWO



Przed podłączeniem przewodów instalacji elektrycznej należy zapoznać się z treścią instrukcji ciągnika i stosować się do zaleceń producenta.

Ciągnik musi być wyposażony w gniazdo 3-pinowe 12V DC z prawidłowo zachowaną biegunowością na poszczególnych pinach: „+” - pin 15/30, „-” - pin 31 (RYSUNEK 4.2).

UWAGA



Podczas pracy, przewody elektryczne powinny być tak poprowadzone, aby nie wplątywały się w ruchome elementy maszyny i ciągnika oraz uniemożliwić ich uszkodzenie w czasie pracy wysięgnika.

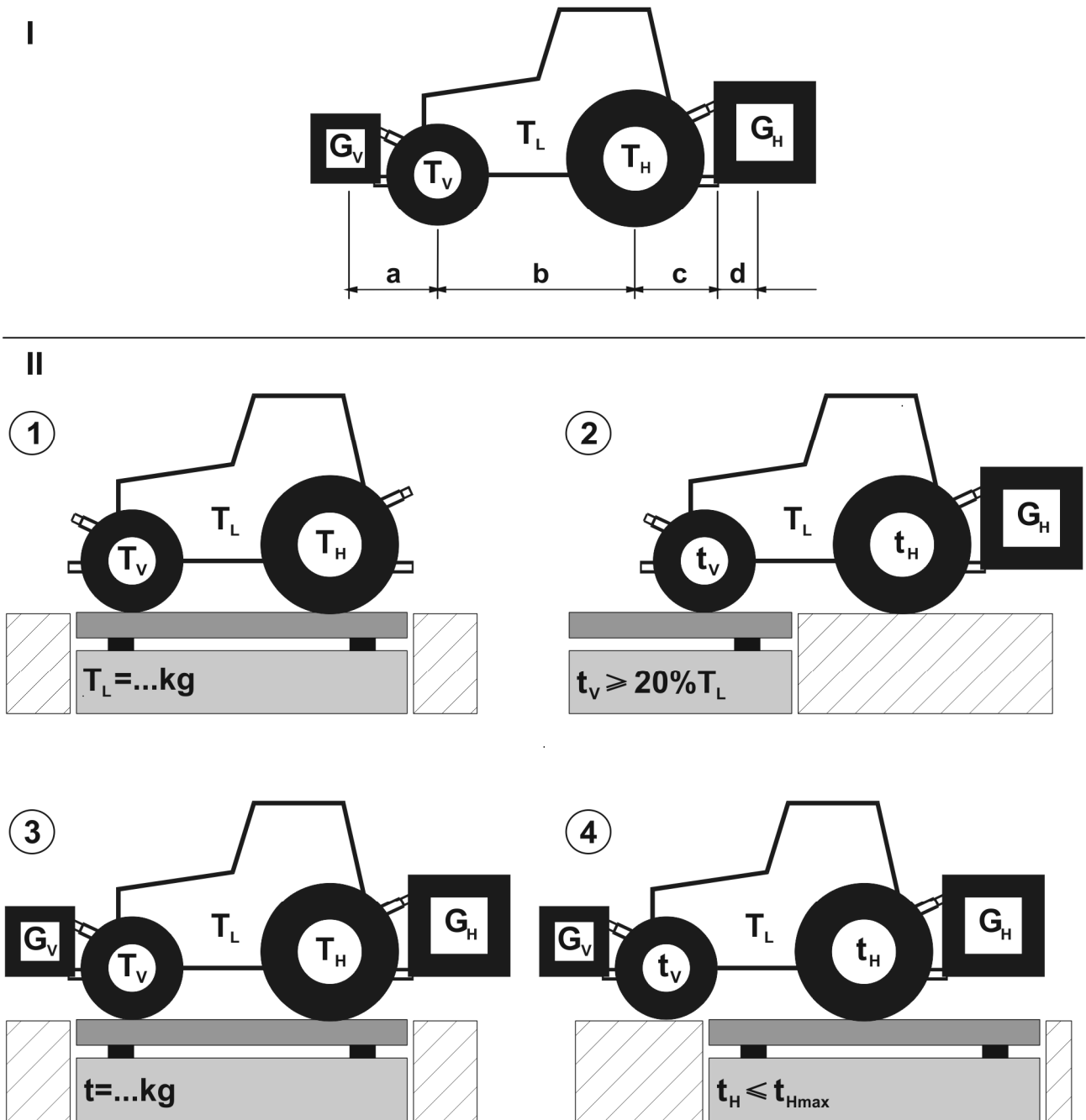
**UWAGA**

Zaleca się aby prace związane z instalacją elektryczną wykonywane były przez odpowiednio wykwalifikowane osoby.

Po zamontowaniu wiązki zasilającej (1) (RYSUNEK 4.1) na ciągniku możemy połączyć wysięgnik z instalacją elektryczną ciągnika za pomocą przewodu przyłączeniowego (2).

Do wiązki pulpitu sterowania (5) należy podłączyć pulpit sterowania (6) i joystick (7). Następnie należy podłączyć wtyczkę wiązki (5) do gniazda przyłączeniowego (4) układu elektrohydraulicznego wysięgnika wielofunkcyjnego, a następnie zamocować pulpit sterowania (6) i joystick (7) wewnątrz kabiny ciągnika w miejscu umożliwiającym swobodne manewrowanie elementami sterującymi z siedziska operatora ciągnika. Pulpit sterowania i joystick powinny być zamocowane stabilnie w sposób nie naruszający konstrukcji ochronnej ciągnika.

4.4 DOCIĄŻANIE CIĄGNIKA



RYSUNEK 4.3 Dociążanie ciągnika.

Opis rysunku: Tabela 4.2



UWAGA

Niezgodne z przeznaczeniem użycie ciągnika może spowodować uszkodzenie, niedostateczną stabilność oraz zdolność kierowania i hamowania ciągnikiem.

**UWAGA**

Zawieszenie narzędzi na trzypunktowym układzie zawieszenia oraz przeciwcieżaru nie może spowodować przekroczenia dopuszczalnej masy całkowitej, dopuszczalnego obciążenia osi oraz nośności opon ciągnika.

TABELA 4.2 DOCIĄŻANIE CIĄGNIKA (OPIS RYSUNKU 4.3)

SYMBOL / WYMIAR (RYSUNEK 4.3)	J.M.	OPIS
T_L	kg	Masa własna ciągnika
T_V	kg	Nacisk na przednią oś ciągnika bez maszyny
T_H	kg	Nacisk na tylną oś ciągnika bez maszyny
t	kg	Nacisk na osie ciągnika z maszyną
t_v	kg	Nacisk na przednią oś ciągnika z maszyną
t_H	kg	Nacisk na tylną oś ciągnika z maszyną
G_H	kg	Całkowita masa dołączonej z tyłu maszyny lub obciążnika tylnego
G_v	kg	Całkowita masa dołączonej z przodu maszyny lub obciążnika przedniego
a	m	Odległość między środkiem ciężkości maszyny zawieszanej z przodu / obciążenia z przodu, a środkiem osi przedniej
b	m	Rozstaw osi ciągnika
c	m	Odległość od środka tylnej osi do środka cięgieł dolnych ciągnika
d	m	Odległość od środka cięgieł dolnych ciągnika do środka ciężkości maszyny dołączonej z tyłu lub obciążnika tylnego

Przed zawieszeniem maszyny na ciągniku należy sprawdzić przydatność ciągnika do tego celu. Zawieszenie narzędzi w trzypunktowym układzie zawieszenia z przodu lub z tyłu nie może spowodować przekroczenia dopuszczalnej masy całkowitej, dopuszczalnego obciążenia osi oraz nośności opon ciągnika. Przednia oś ciągnika musi być zawsze obciążona przez co najmniej 20% masy własnej ciągnika.

Aby upewnić się, czy te warunki są spełnione należy wykonać poniższe obliczenia (RYSUNEK 4.3 – I):

OBLICZENIE MINIMALNEGO BALASTU CZOŁOWEGO G_{Vmin}

$$G_{Vmin} = \frac{G_H \cdot (c + d) - T_V \cdot b + 0,2 \cdot T_L \cdot b}{a + b}$$

OBLICZENIE MINIMALNEGO BALASTU TYLNEGO G_{Hmin}

$$G_{Hmin} = \frac{G_V \cdot a - T_H \cdot b + 0,45 \cdot T_L \cdot b}{b + c + d}$$

Obliczenie wymaganego minimalnego balastu czołowego oraz tylnego zakłada, że wszystkie parametry są znane.

Jeżeli parametry nie są znane i nie można ich ustalić należy dokonać pomiarów przy użyciu wagi (RYSUNEK 4.3 – II).

POMIAR DOPUSZCZALNYCH NACISKÓW OSI PRZY UŻYCIU WAGI

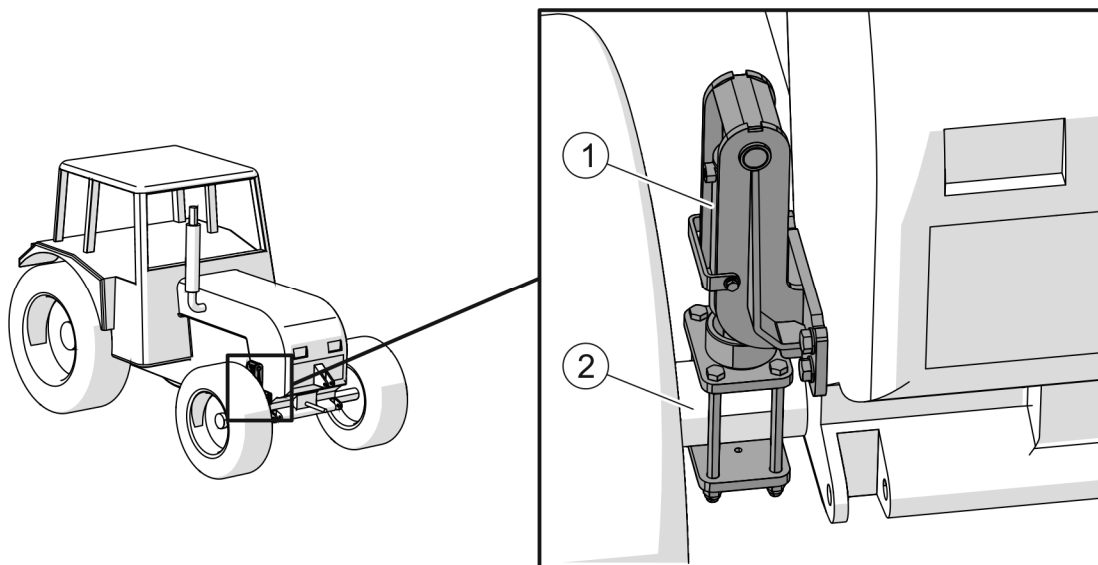
- Zmierzyć masę własną ciągnika (T_L).
- Podczepić maszynę do ciągnika i zmierzyć nacisk na przednią oś (t_V). Jeżeli nacisk jest mniejszy niż 20% masy samego ciągnika (T_L), dodać obciążniki, aby nacisk przekroczył wartość minimalną ($t_V \geq 20\% T_L$).
- Zmierzyć masę całkowitą (t) ciągnika z maszyną i obciążnikami. Sprawdzić w instrukcji obsługi ciągnika, czy zmierzona wartość jest mniejsza od Wartości Średniej Masy Brutto.
- Zmierzyć nacisk na tylną oś (t_H) i sprawdzić w instrukcji obsługi ciągnika, czy zmierzona wartość jest mniejsza od dopuszczalnej maksymalnej wartości nacisku na tylną oś ciągnika (t_{Hmax}).



UWAGA

Obciążenie przedniej osi ciągnika musi wynosić minimum 20% jego masy własnej.

4.5 SYSTEM BLOKOWANIA PRZEDNIEJ OSI CIĄGNIKA



RYSUNEK 4.4 Blokada przedniej osi ciągnika.

(1)- blokada osi; (2)- oś przednia ciągnika;

W celu zapewnienia dodatkowej stabilności maszyny podczas pracy, ciągnik powinien być wyposażony w system blokowania przedniej osi.

System blokowania przedniej osi (RYSUNEK 4.4) służy do blokowania przechyłu osi ciągnika w przypadku występowania niesymetrycznych obciążeń bocznych pionowych występujących przy pracy ciągnika z maszynami takimi jak wsiężnik wielofunkcyjny.

Blokada osi jest wyposażeniem dodatkowym ciągnika i wsiężnika wielofunkcyjnego. Należy zastosować blokadę osi przystosowaną do typu ciągnika z którym współpracuje wsiężnik wielofunkcyjny.

Montaż

Czynności montażowe blokady osi powinna wykonywać osoba posiadająca odpowiednie kwalifikacje. Podczas montażu należy zadbać o to, aby wszystkie gwinty połączeń śrubowych były wolne od zanieczyszczeń i uszkodzeń mechanicznych. Szczególną uwagę należy zwrócić na to, aby połączenia śrubowe mocujące blokadę osi były dokręcone odpowiednim momentem zgodnie z Tabelą 5.2.

Aby umożliwić sterowanie blokadą osi należy instalację hydrauliczną blokady osi podłączyć do szybkozłącznej instalacji hydrauliki zewnętrznej ciągnika.

NIEBEZPIECZEŃSTWO



Blokadę osi należy montować tylko po wyłączeniu silnika i zabezpieczeniu ciągnika przed przetoczeniem zaciągając hamulec pomocniczy. Takie postępowanie wyklucza przypadkowy ruch elementów roboczych.

Po zamontowaniu blokady osi należy sprawdzić prawidłowość działania, przeprowadzając rozruch próbny.

Przed pracami przy układzie hydraulicznym blokady należy koniecznie zredukować ciśnienie w układzie hydraulicznym.

Użytkowanie



UWAGA

Przed każdym użyciem blokady osi należy sprawdzić jej stan techniczny.

Zabrania się użytkowania niesprawnej blokady osi.

Przed uruchomieniem ciągnika z zamontowaną blokadą osi należy upewnić się czy nie jest załączony obwód hydrauliki zewnętrznej sterowania blokadą. W przeciwnym razie może dojść do niekontrolowanego ruchu zawieszenia ciągnika.

Sterowanie blokadą osi odbywa się hydraulicznie z pozycji operatora ciągnika za pomocą dźwigni rozdzielacza hydraulicznego. Ustawienie dźwigni rozdzielacza hydraulicznego w pozycji podawania oleju do układu hydraulicznego blokady powoduje załączenie funkcji blokowania osi. W przypadku przejazdu transportowego ciągnika wraz z wysięgnikiem wielofunkcyjnym, dźwignia rozdzielacza hydraulicznego sterująca blokadą osi powinna być ustawiona w pozycji pływającej (oś przednia odblokowana).



UWAGA

Maksymalna prędkość poruszania się ciągnika z włączoną blokadą osi (siłownik blokady w pozycji zablokowanej) nie może być większa niż 10 km/h.

Na czas przejazdu transportowego ciągnika, blokadę osi należy odblokować (siłownik blokady w pozycji pływającej).

4.6 URUCHOMIENIE I STEROWANIE WYSIĘGNIKIEM WIELOFUNKCYJNYM ZA POMOCĄ UKŁADU STEROWANIA

Po połączeniu wysięgnika wielofunkcyjnego z ciągnikiem możemy przystąpić do uruchomienia maszyny.

NIEBEZPIECZEŃSTWO



Wysięgnik wielofunkcyjny można uruchomić tylko wtedy, gdy wszystkie osłony zabezpieczające wysięgnika wielofunkcyjnego są poprawnie zamocowane.

Przed włączeniem napędu WOM należy upewnić się, czy w pobliżu wysięgnika nie znajdują się osoby postronne a zwłaszcza dzieci.

UWAGA



Przed przystąpieniem do pracy wysięgnika wielofunkcyjnego należy przesmarować wszystkie punkty smarne do momentu pojawienia się smaru pomiędzy wałem a obudową łożysk.

Włączyć napęd przedniego WOM w ciągniku przy odpowiednio niskiej prędkości obrotowej silnika, a następnie stopniowo zwiększać aż do uzyskania prędkości WOM 1000 obr/min. Po uzyskaniu odpowiedniej prędkości WOM możemy przystąpić do pracy wysięgnikiem wielofunkcyjnym.

NIEBEZPIECZEŃSTWO



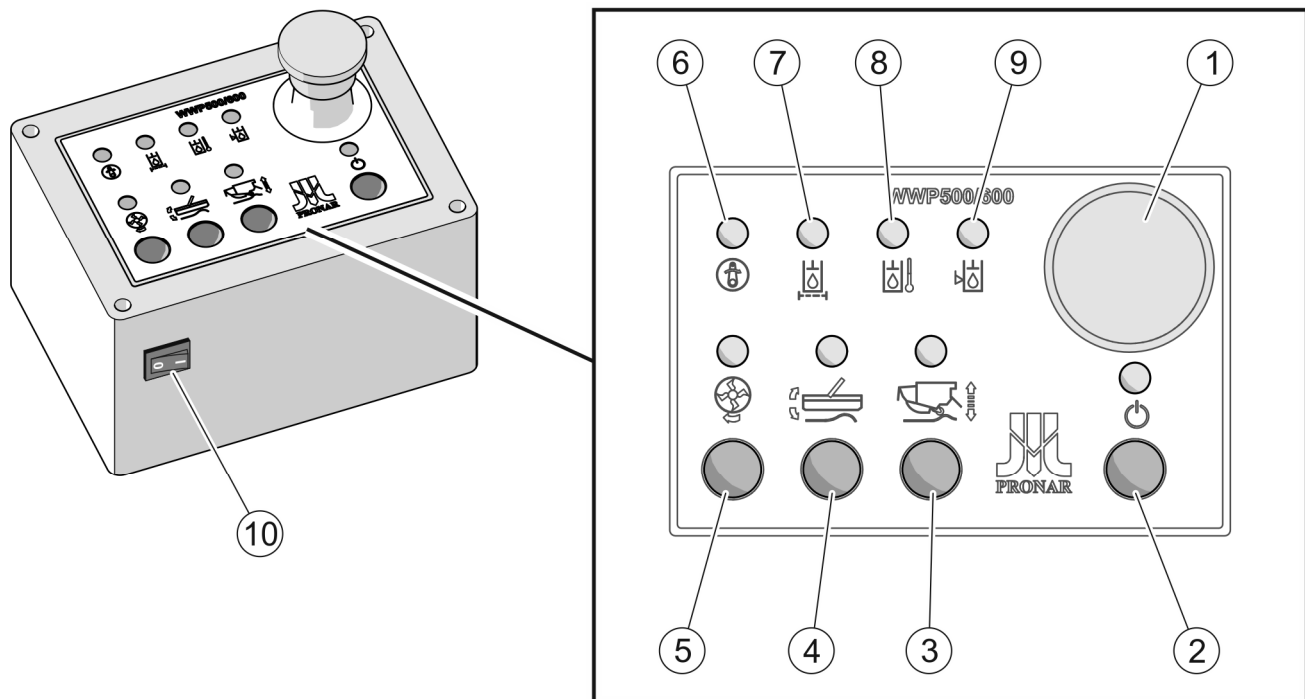
Nigdy nie należy przekraczać prędkości obrotowej WOM 1000 obr/min. W przeciwnym wypadku może dojść do uszkodzenia multiplikatora i układu hydraulicznego wysięgnika wielofunkcyjnego.

Sterowanie ramionami wysięgnika wielofunkcyjnego i głowicą roboczą odbywa się za pomocą pulpitu sterowania (RYSUNEK. 4.5) oraz joysticka (RYSUNEK. 4.6) umieszczonego wewnątrz kabiny ciągnika.

UWAGA



Wszelkie manipulacje pulpitem sterowania oraz joystickiem należy wykonywać wyłącznie z siedziska operatora wewnątrz kabiny ciągnika. Operowanie pulpitem sterowania oraz joystickiem poza kabiną operatora jest zabronione.



RYSUNEK 4.5 Pulpit sterowniczy wsięgnika wielofunkcyjnego.

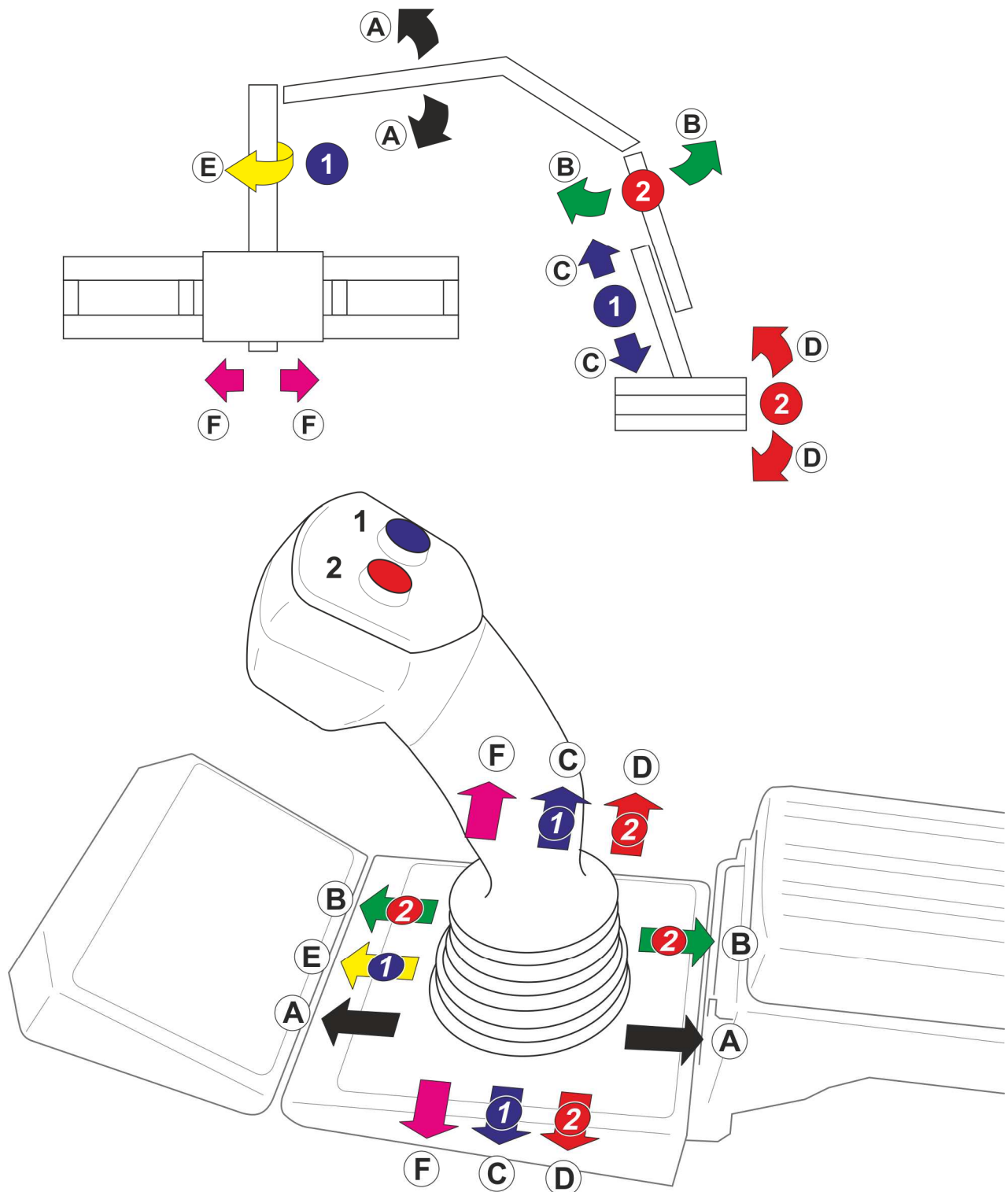
(1)- wyłącznik (grzybek) bezpieczeństwa; (2)- przycisk i lampka załączenia sterowania; (3)- przycisk i lampka załączenia amortyzacji ramienia; (4)- przycisk i lampka załączenia pozycji pływającej głowicy roboczej; (5)- przycisk i lampka załączenia napędu głowicy roboczej; (6)- lampka kontrolna zadziałania bezpiecznika; (7)- lampka kontrolna zanieczyszczenia filtra oleju; (8)- lampka kontrolna temperatury oleju; (9)- lampka kontrolna poziomu oleju w zbiorniku; (10)- główny wyłącznik zasilania pulpitu sterowniczego.

Przed przystąpieniem do manewrowania ramionami wsięgnika należy włączyć główny wyłącznik zasilania pulpitu (10) (RYSUNEK 4.5), a następnie załączyć sterowanie pulpitem przytrzymując przycisk (2) przez ok. 3 sekundy. Załączenie sterowania sygnalizowane jest lampką nad przyciskiem załączającym.

Załączenie napędu hydraulicznego głowicy odbywa się poprzez wciśnięcie przycisku (5). Gdy wymagana jest amortyzacja ramienia należy wcisnąć przycisk (3). Przy pracach wymagających kopiowania terenu przez głowicę należy załączyć przycisk (4) pozycji pływającej głowicy roboczej.

Gdy zaistnieje potrzeba szybkiego, awaryjnego zatrzymania pracy wsięgnika wielofunkcyjnego należy wcisnąć wyłącznik (czerwony grzybek) bezpieczeństwa (1) na pulpicie. Przycisk ten wyłącza całe sterowanie.

Sterowanie ruchem ramienia wsięgnika wielofunkcyjnego odbywa się za pomocą joysticka. Sposób sterowania joystickiem jest przedstawiony na piktogramie umieszczonym na mocowaniu joysticka (RYSUNEK 4.6).



RYSUNEK 4.6 Sposób sterowania poszczególnymi siłownikami wyciągnika wielofunkcyjnego za pomocą joysticka.

(A), (B), (C), (D), (E)- sterowanie siłownikami hydraulicznymi ramienia wyciągnika; (F)- sterowanie silnikiem hydraulicznym przesuwającym ramię po prowadnicy; (1)- przycisk funkcyjny joysticka (niebieski); (2)- przycisk funkcyjny joysticka (czerwony).

Poszczególne funkcje joysticka są następujące (RYSUNEK 4.6):

- (F) wychylenie joysticka w prawo lub w lewo uruchamia silnik hydrauliczny przesuający ramienię wysięgnika po prowadnicy w prawo lub w lewo;
- (C) wychylenie joysticka w prawo lub w lewo z wciśniętym przyciskiem funkcyjnym (1) uruchamia siłownik hydrauliczny rozsuwający ramię teleskopowe wysięgnika;
- (D) wychylenie joysticka w prawo lub w lewo z wciśniętym przyciskiem funkcyjnym (2) uruchamia siłownik hydrauliczny wychylający głowicę roboczą;
- (A) wychylenie joysticka do przodu lub do tyłu uruchamia siłownik hydrauliczny wychylający główne ramię wysięgnika;
- (E) wychylenie joysticka do przodu z wciśniętym przyciskiem funkcyjnym (1) uruchamia siłownik hydrauliczny bezpiecznika powodując powrót tłoczyska siłownika bezpiecznika do pozycji wyjściowej.
- (B) wychylenie joysticka do przodu lub do tyłu z wciśniętym przyciskiem funkcyjnym (2) uruchamia siłownik hydrauliczny wychylający ramię teleskopowe;

4.7 PODŁĄCZANIE GŁOWICY ROBOCZEJ

Wysięgnik wielofunkcyjny WWP500 / WWP600 możemy łączyć z głowicami roboczymi przystosowanymi do współpracy z przyłączem głowicy roboczej i układem hydraulicznym wysięgnika.



UWAGA

Przed przystąpieniem do agregowania głowicy roboczej należy zapoznać się z treścią instrukcji obsługi głowicy roboczej, ciągnika i wysięgnika wielofunkcyjnego oraz przestrzegać wszystkich zaleceń w nich zawartych.



NIEBEZPIECZEŃSTWO

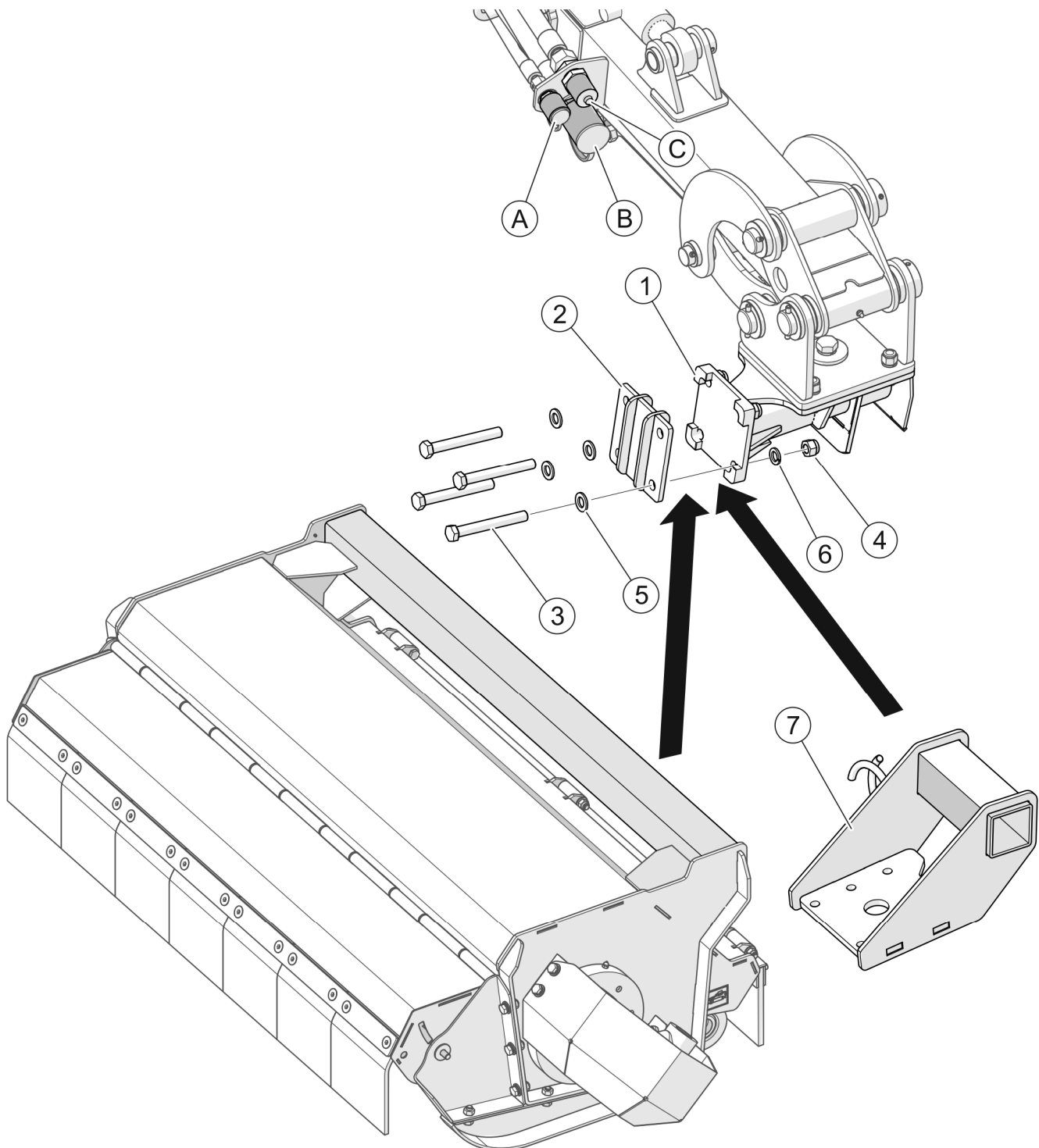
W czasie agregowania nie wolno przebywać pomiędzy maszyną a ciągnikiem. W trakcie agregowania maszyny należy zachować szczególną ostrożność.



NIEBEZPIECZEŃSTWO

Przed podłączeniem głowicy roboczej należy wyłączyć silnik ciągnika i wyjąć kluczyk ze stacyjki. Ciągnik należy zabezpieczyć przed dostępem osób niepowołanych.

Należy sprawdzić stan techniczny osłon głowicy roboczej, oraz ogólny stan techniczny maszyny.



RYSUNEK 4.7 Łączenie głowicy roboczej z wsięgnikiem wielofunkcyjnym.

(1)- uchwyt przyłącza głowicy roboczej; (2)- blokada przyłącza głowicy roboczej; (3)- śruby mocujące; (4)- nakrętki; (5),(6)- podkładki; (7)- przejściówka P0G01 (opcja); (A)- szybkozłącze (gniazdo) hydrauliczne; (B)- szybkozłącze (gniazdo) hydrauliczne; (C)- szybkozłącze (wtyk) hydrauliczne.

W celu połączenia głowicy roboczej z przyłączem wsięgnika wielofunkcyjnego (RYSUNEK 4.7) należy stosować się do poniższych zaleceń:

- Zbliżyć uchwyt (1) przyłącza głowicy wysięgnika wielofunkcyjnego do przyłącza (belki nośnej) głowicy roboczej.
- Za pomocą układu sterowania ustawić uchwyt (1) przyłącza głowicy wysięgnika wielofunkcyjnego na równej wysokości z przyłączem (belką nośną) głowicy roboczej.
- Wyłączyć silnik ciągnika (nośnika narzędzi) i zabezpieczyć go przed przetoczeniem.
- Połączyć uchwyt (1) przyłącza głowicy wysięgnika wielofunkcyjnego z przyłączem (belką nośną) głowicy roboczej za pomocą blokady (2) przyłącza. Całość skręcamy za pomocą czterech śrub mocujących (3).
- W zależności od stosowanych głowic roboczych możemy zastosować dodatkowo opcjonalną przejściówkę P0G01 (7).
- Połączyć szybkozłącza hydrauliczne (A), (B) i (C) wysięgnika wielofunkcyjnego z odpowiednimi szybkozłączami przewodów hydraulicznych głowicy roboczej.
- Uruchomić ciągnik (nośnik narzędzi) oraz napęd wysięgnika wielofunkcyjnego. Unieść głowicę roboczą za pomocą pulpitu sterowniczego wysięgnika wielofunkcyjnego.



NIEBEZPIECZEŃSTWO

Przed podłączeniem poszczególnych przewodów instalacji hydraulicznej należy zapoznać się z treścią instrukcji wysięgnika wielofunkcyjnego i głowicy roboczej oraz stosować się do zaleceń producenta.



NIEBEZPIECZEŃSTWO

W trakcie podłączania szybkozłączy hydraulicznych do głowicy roboczej, należy zwrócić uwagę aby instalacja hydrauliczna wysięgnika wielofunkcyjnego nie była pod ciśnieniem.

4.8 PRZEJAZD TRANSPORTOWY

UWAGA

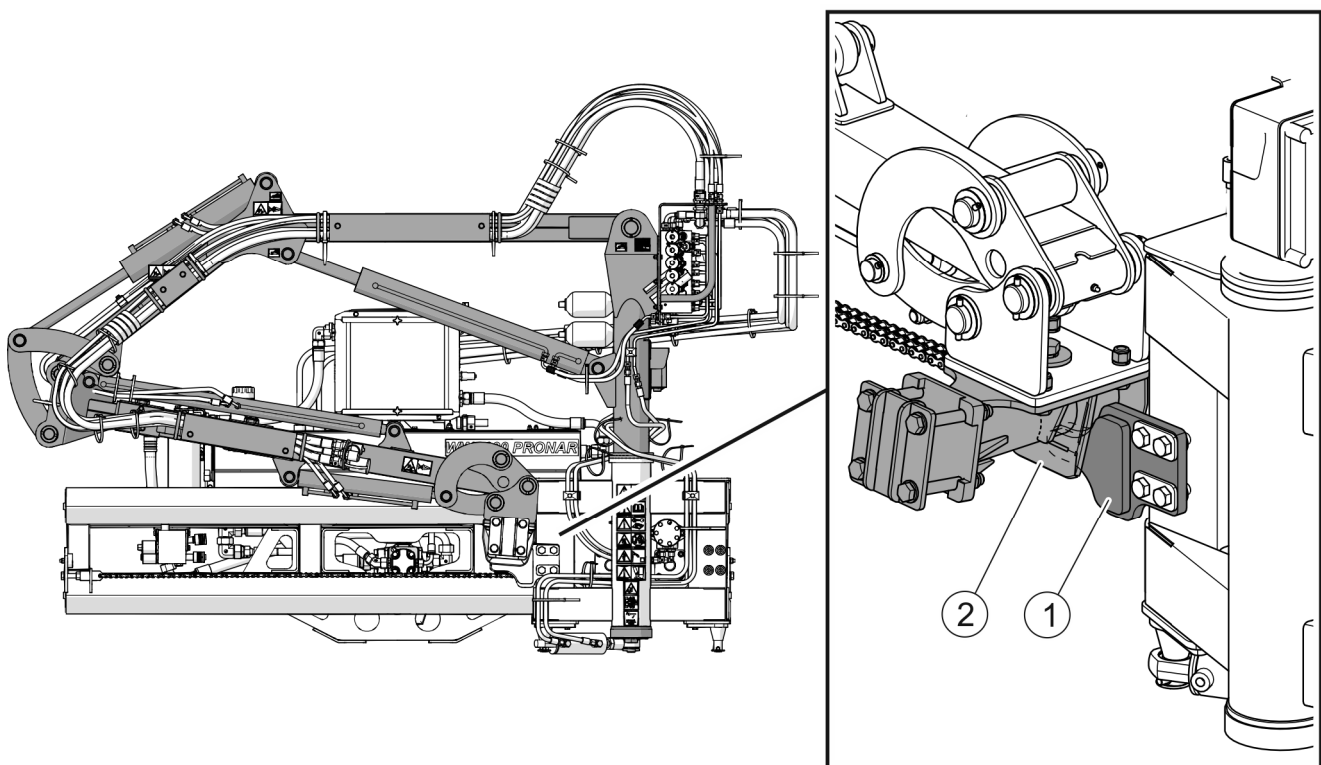


Przed rozpoczęciem jazdy po drogach publicznych w celu przetransportowania wsięgnika na miejsce pracy i z powrotem, wsięgnik wielofunkcyjny musi być złożony do pozycji transportowej.

Podczas jazdy po drogach publicznych należy dostosować się do przepisów o ruchu drogowym obowiązujących w kraju w którym maszyna jest eksploatowana.

Przed wjazdem na drogę publiczną należy sprawdzić czy wszystkie światła i tablice ostrzegawcze na ciągniku (nośniku narzędzi) są prawidłowo zamocowane i są widoczne.

Wsięgnika wielofunkcyjnego nie można użytkować oraz transportować w warunkach ograniczonej widoczności.



RYSUNEK 4.8 Pozycja transportowa wsięgnika wielofunkcyjnego

(1)- zaczep głowicy; (2)- przyłącze głowicy roboczej

Do przejazdu transportowego na miejsce pracy i z powrotem należy ustawić ramiona wsięgnika w położenie transportowe (RYSUNEK 4.8)) tak, aby szerokość wsięgnika była minimalna, a wysokość mierzona od powierzchni jezdni nie przekraczała dopuszczalnej wysokości (4 metry) przewidzianej przepisami o ruchu drogowym. W tym położeniu przyłącze głowicy roboczej (2) jest osadzone na zaczepie głowicy (1).

**NIEBEZPIECZEŃSTWO**

Podczas przejazdu transportowego należy zwrócić szczególną uwagę i ostrożność podczas przejazdu ciągnika z zamontowanym wysięgnikiem pod różnego rodzaju wiaduktami, mostami i liniami energetycznymi.

**NIEBEZPIECZEŃSTWO**

Zabrania się włączania napędu głowicy roboczej w położeniu transportowym wysięgnika wielofunkcyjnego.

4.9 USTAWIENIE WYSIĘGNIKA WIELOFUNKCYJNEGO W POŁOŻENIE ROBOCZE I PRACA

Aby ustawić ramiona wysięgnika wielofunkcyjnego w położenie robocze należy:

- włączyć napęd przedniego WOM ciągnika;
- włączyć główny wyłącznik zasilania pulpitu (10) (RYSUNEK 4.5), a następnie załączyć sterowanie pulpitem przytrzymując przycisk (2) przez ok. 3 sekundy. Załączenie sterowania sygnalizowane jest lampką nad przyciskiem załączającym.
- sterując odpowiednimi siłownikami hydraulicznymi wysięgnika (RYSUNEK 4.6) ustawić głowicę roboczą w miejscu przeznaczonym do pracy;
- Po ustawieniu głowicy w położenie robocze należy włączyć napęd głowicy wciskając przycisk (5) na pulpicie sterowania (RYSUNEK 4.5). Załączanie napędu głowicy odbywa się z pewną rampą czasową około 2 sekund.

NIEBEZPIECZEŃSTWO



Głowicę roboczą można uruchomić tylko wtedy, gdy wszystkie osłony zabezpieczające wysięgnika wielofunkcyjnego i głowicy roboczej są poprawnie zamocowane, a głowica robocza jest ustawiona w położeniu roboczym.

Osoby postronne powinny znajdować się w bezpiecznej odległości od głowicy roboczej wysięgnika w trakcie pracy ze względu na niebezpieczeństwo zranienia wyrzucanymi przedmiotami (kamienie, gałęzie, itp.).

- włączyć odpowiedni bieg ciągnika i rozpocząć pracę.

W czasie pracy operator wysięgnika wielofunkcyjnego ma obowiązek zadbać o prawidłową widoczność maszyny oraz obszaru pracy, aby móc zobaczyć przeszkody i ewentualne zagrożenie na drodze pracującej głowicy roboczej. Wirujące elementy głowicy roboczej nigdy nie powinny być zwrócone w kierunku ciągnika.



NIEBEZPIECZEŃSTWO

Nigdy nie należy pracować gdy wirujące elementy głowicy roboczej zwrócone są w kierunku ciągnika. Może to grozić uszkodzeniem ciągnika lub też zranieniem operatora.

W czasie pracy wysięgnikiem wielofunkcyjnym należy dostosować prędkość ciągnika. Jest ona uzależniona od wielu czynników. Głównymi czynnikami są:

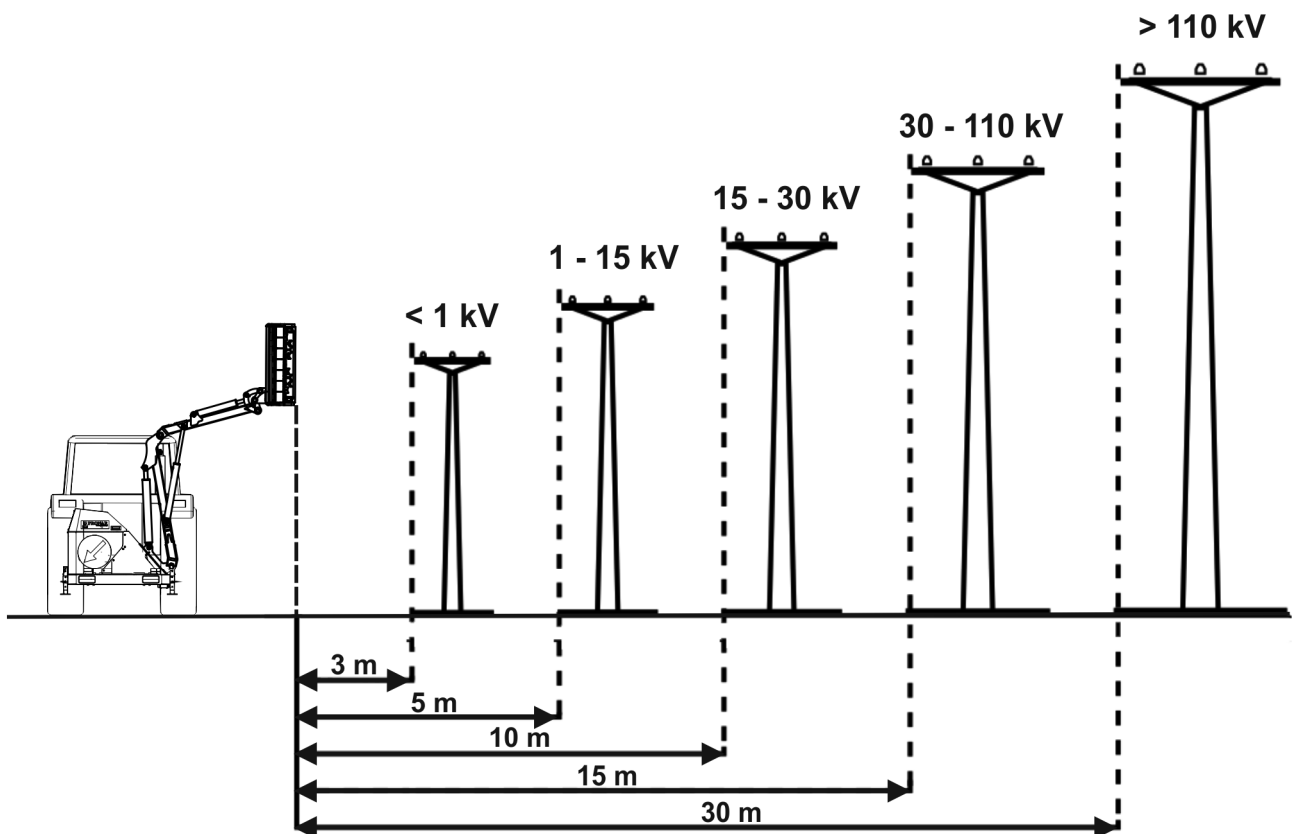
- rodzaj zastosowanej głowicy roboczej
- rodzaj materiału po którym przemieszcza się głowica robocza
- rodzaj i ukształtowanie podłoża po którym przemieszcza się ciągnik
- warunki pogodowe.

We wszystkich tych przypadkach należy stosować jak najniższą prędkość ciągnika przy stałych obrotach silnika, tak aby obroty WOM ciągnika były stałe i wynosiły 1000 obr/min.



NIEBEZPIECZEŃSTWO

W czasie pracy z podniesionym ramieniem wysięgnika wielofunkcyjnego należy zachować bezpieczną odległość ramion i głowicy roboczej od napowietrznych linii elektroenergetycznych (RYSUNEK 4.11).



RYSUNEK 4.9 Bezpieczne odległości maszyny od linii elektroenergetycznych.

Zgodnie z obowiązującymi przepisami nie jest dopuszczalne umieszczanie stanowisk pracy, maszyn i urządzeń bezpośrednio pod napowietrznymi liniami elektroenergetycznymi lub w odległości liczonej w poziomie od skrajnych przewodów mniejszej niż (RYSUNEK 4.9):

- 3 m - dla linii o napięciu znamionowym nieprzekraczającym 1 kV,

- 5 m - dla linii o napięciu znamionowym powyżej 1 kV i nieprzekraczającym 15 kV,
- 10 m - dla linii o napięciu znamionowym powyżej 15 kV i nieprzekraczającym 30 kV,
- 15 m - dla linii o napięciu znamionowym powyżej 30 kV i nieprzekraczającym 110 kV,
- 30 m - dla linii o napięciu znamionowym powyżej 110 kV.

W sytuacji, gdy niemożliwe jest zachowanie minimalnych odległości dla bezpiecznego wykonywania prac w pobliżu linii napowietrznych, należy na czas trwania prac zgłosić się do najbliższego Zakładu Energetycznego i wyłączyć linie spod napięcia.

UWAGA



Praca i przejazd transportowy ciągnikiem z zamontowanym wycięgnikiem dopuszczalny jest na zboczu o pochyleniu nie przekraczającym 7°. Jednak ze względu na zmianę położenia środka ciężkości w zależności od typu zastosowanej głowicy, typu ciągnika oraz długości ramienia wycięgnika, dopuszczalny kąt pochylenia zbocza może być mniejszy. Dlatego też należy zachować szczególną uwagę i ostrożność oraz we własnym zakresie określić maksymalny kąt pochylenia zbocza na jakim może pracować ciągnik z wycięgnikiem.

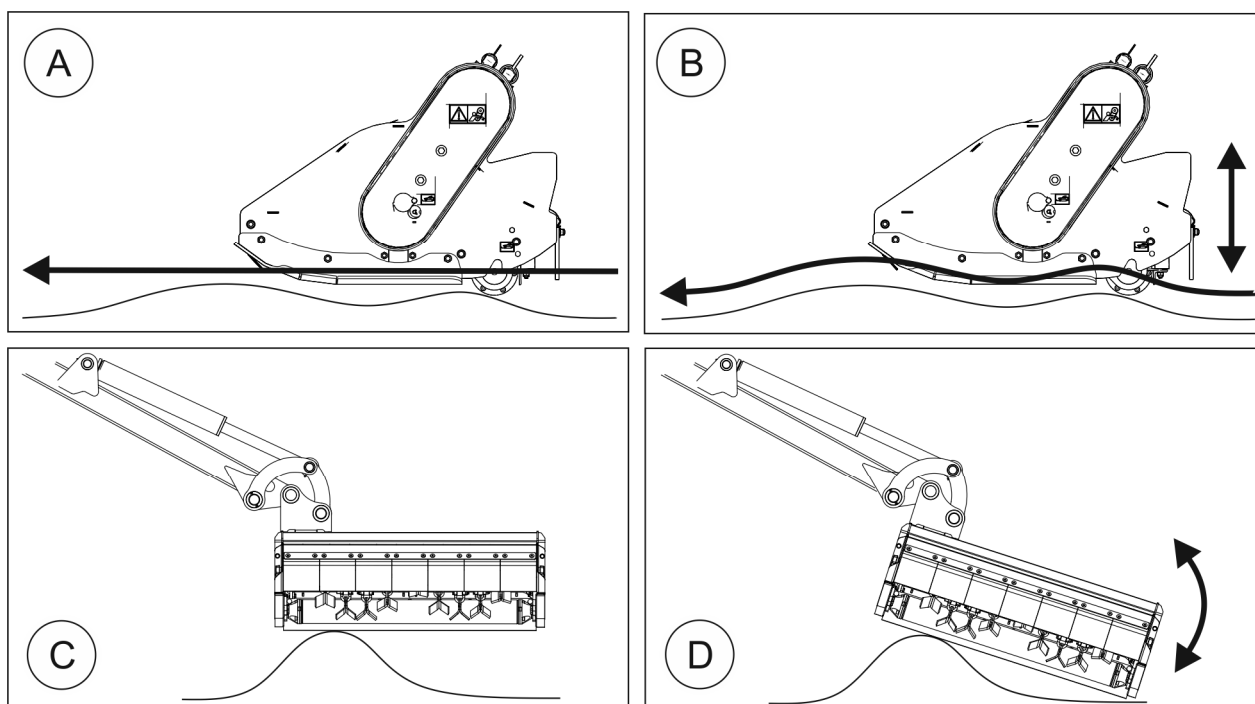
Jeżeli planujemy pracę na pełnym wycięgu ramienia wycięgnika wielofunkcyjnego należy upewnić się czy zostaną zachowane warunki stateczności ciągnika.

Przy pracy na pochyłościach nie należy unosić głowicy roboczej powyżej 0,5 m nad powierzchnią podłoża.

W przypadku przechylenia ciągnika z wycięgnikiem należy natychmiast opuścić głowicę roboczą na podłoże i zatrzymać ciągnik.

Gdy głowica robocza przemieszcza się po nierównym podłożu i wymaga funkcji kopiowania terenu po którym się porusza, należy włączyć funkcję pozycji pływającej wychylenia głowicy roboczej przyciskiem (4) (RYSUNEK 4.5). W tym momencie głowica swobodnie zmienia pozycję wychylenia dostosowując swoje ułożenie do nierówności terenu (D) (RYSUNEK 4.10).

Gdy głowica robocza pracuje na poziomie podłoża i wymaga funkcji kopiowania terenu po którym się porusza w płaszczyźnie pionowej, należy włączyć funkcję amortyzacji ramienia przyciskiem (5) (RYSUNEK 4.5). W tym momencie ramię wycięgnika wielofunkcyjnego swobodnie zmienia swoją pozycję w pionie dostosowując ułożenie głowicy do nierówności terenu (B) (RYSUNEK 4.10).



RYSUNEK 4.10 Funkcje amortyzacji ramienia i pozycji pływającej wychylenia głowicy.

(A)- praca głowicy roboczej z wyłączoną funkcją amortyzacji ramienia; (B)- praca głowicy roboczej z włączoną funkcją amortyzacji ramienia; (C)- praca głowicy roboczej z wyłączoną funkcją pozycji pływającej wychylenia głowicy; (D)- praca głowicy roboczej z włączoną funkcją pozycji pływającej wychylenia głowicy.

Pracę głowicy roboczej na podniesionym ramieniu wysięgnika zawsze zaczynamy od najwyższego punktu i stopniowo przesuwamy głowicę w dół. Przy pracach głowicy roboczej, którym towarzyszy spadanie z wysokości różnego rodzaju materiału roślinnego (gałęzie) należy zabezpieczyć miejsce pracy tak, aby nikt nie przebywał w strefie pracy głowicy i spadającego materiału roślinnego.

NIEBEZPIECZEŃSTWO



Osoby postronne powinny znajdować się w bezpiecznej odległości od głowicy roboczej wysięgnika wielofunkcyjnego w trakcie pracy głowicy na uniesionym ramieniu ze względu na niebezpieczeństwo spadania i wyrzucania różnego rodzaju materiału przez głowicę (kamienie, gałęzie, itp.).

Podczas pracy wysięgnikiem należy zwracać uwagę na nierówności i przeszkody znajdujące się na drodze przemieszczających się ramion wysięgnika. W przypadku natrafienia na przeszkodę ramię główne wysięgnika obróci się, zapali się lampka kontrolna zadziałania bezpiecznika (6) (RYSUNEK 4.5) oraz emitowany jest sygnał dźwiękowy. Należy wtedy jak najszybciej zatrzymać ciągnik i ominąć przeszkodę z podniesioną głowicą roboczą, a następnie za pomocą dźwigni josticka obrócić główne ramię wysięgnika powodując powrót

tłoczyska siłownika bezpiecznika do pozycji wyjściowej. Lampka kontrolna zadziałania bezpiecznika (6) oraz sygnał dźwiękowy w tym momencie powinny zostać wyłączone.

Podczas przejazdu przez drogę, chodnik lub inną przeszkodę stałą, oraz przy wykonywaniu nawrotów, głowicę roboczą należy unieść do góry, a napęd głowicy należy wyłączyć.

Zachować szczególną ostrożność w czasie pracy wzdłuż rowów, bruzd i skarp. Jeżeli w trakcie pracy głowicy roboczej nastąpi przegrzanie się układu hydraulicznego wysięgnika to należy wyłączyć napęd WOM i sprawdzić przyczynę przeciążenia. Przegrzanie się układu hydraulicznego sygnalizowane jest lampką kontrolną temperatury oleju (8) (RYSUNEK 4.5) na pulpicie sterowania. Jeżeli temperatura oleju nie spadnie w ciągu 10 min, wyłączany jest napęd głowicy roboczej. Po zgaśnięciu lampki ponownie możemy załączyć napęd głowicy roboczej przyciskiem (5) na pulpicie.

Gdy zaistnieje potrzeba szybkiego, awaryjnego zatrzymania pracy wysięgnika wielofunkcyjnego należy wcisnąć wyłącznik (czerwony grzybek) bezpieczeństwa (1) (RYSUNEK 4.5) na pulpicie. Przycisk ten wyłącza całe sterowanie.

Po zakończonej pracy należy wyłączyć główny wyłącznik (10) (RYSUNEK 4.5) zasilania pulpitu sterowniczego.



OSTRZEŻENIE O WYSOKIM POZIOMIE HAŁASU

W zależności od warunków pracy, ciągnik z maszyną może generować hałas przekraczający poziom 85dB na stanowisku operatora. W takich warunkach operator powinien stosować środki ochrony indywidualnej (słuchawki ochronne).

W celu zredukowania poziomu hałasu w czasie pracy okna i drzwi kabiny operatora powinny być zamknięte.

ROZDZIAŁ

5

**OBSŁUGA
TECHNICZNA**

5.1 OBSŁUGA INSTALACJI HYDRAULICZNEJ



NIEBEZPIECZEŃSTWO

Przed rozpoczęciem jakichkolwiek prac przy instalacji hydraulicznej należy zredukować ciśnienie w układzie.



NIEBEZPIECZEŃSTWO

W trakcie prac przy instalacji hydraulicznej stosować odpowiednie środki ochrony osobistej tj. odzież ochronną, obuwie, rękawice, okulary. Unikać kontaktu oleju ze skórą.

Należy bezwzględnie przestrzegać zasady, aby olej w układzie hydraulicznym wysięgnika wielofunkcyjnego był odpowiedniego gatunku. Uzupelnianie instalacji hydraulicznej innym gatunkiem oleju niż jest zalecany, jest niedopuszczalne. Instalacja hydrauliczna w nowym wysięgniku wielofunkcyjnym jest napełniona olejem hydraulicznym HL46.



UWAGA

Stan techniczny instalacji hydraulicznej powinien być kontrolowany na bieżąco podczas użytkowania.

Giętkie przewody hydrauliczne nie powinny być ze sobą skręcone lub załamane.

Instalacja hydrauliczna powinna być całkowicie szczelna. Przy całkowitym rozsunięciu poszczególnych siłowników hydraulicznych należy skontrolować miejsca uszczelnień. W przypadku stwierdzenia zaolejenia na korpusie siłownika hydraulicznego należy sprawdzić charakter nieszczelności. Dopuszczalne są niewielkie nieszczelności z objawami "pocenia się", natomiast w przypadku zauważenia wycieków typu "kropelkowego" należy zaprzestać eksploatacji maszyny do czasu usunięcia usterki.

W przypadku stwierdzenia wycieku oleju na połączeniach przewodów hydraulicznych należy złącze dokręcić, jeśli nie spowoduje to usunięcia usterki – należy wymienić przewód lub elementy złącza na nowe. Wymiany podzespołu na nowy wymaga również każde uszkodzenie go o charakterze mechanicznym. Należy zwracać również uwagę na to, aby giętkie przewody hydrauliczne nie były załamane.



Giętkie przewody hydrauliczne należy wymienić na nowe po 4 latach eksploatacji maszyny.

TABELA 5.1 CHARAKTERYSTYKA OLEJU HYDRAULICZNEGO HL46

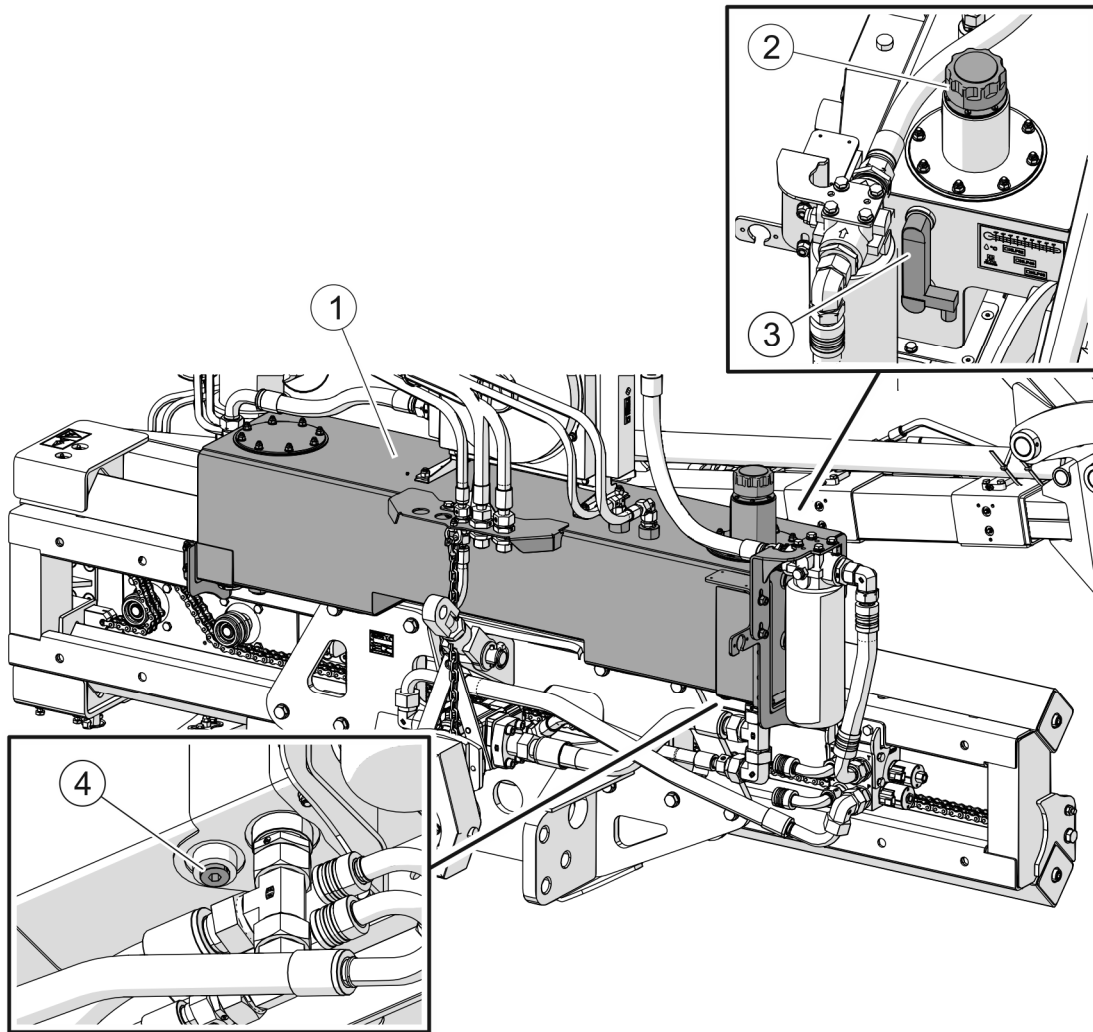
LP.	NAZWA	WARTOŚĆ
1	Klasyfikacja lepkościowa wg ISO 3448VG	46
2	Lepkość kinematyczna w 40°C	41.4 ÷ 50.6 mm ² /s
3	Klasyfikacja jakościowa wg ISO 6743/99	HL
4	Klasyfikacja jakościowa wg DIN 51502	HL
5	Temperatura zapłonu	powyżej 220 °C

Stosowany olej ze względu na swój skład nie klasyfikuje się jako substancja niebezpieczna, jednakże długotrwałe oddziaływanie na skórę lub oczy może wywołać podrażnienia. W przypadku kontaktu oleju ze skórą należy miejsce kontaktu przemyć wodą z mydłem. Nie należy stosować rozpuszczalników organicznych (benzyna, nafta). Zabrudzone ubranie należy zdjąć aby zapobiec przedostaniu się oleju na skórę. Jeżeli olej dostanie się do oczu, należy przemyć je bardzo dużą ilością wody a w przypadku wystąpienia podrażnienia skontaktować się z lekarzem. Olej hydrauliczny w normalnych warunkach nie działa szkodliwie na drogi oddechowe. Zagrożenie występuje tylko wtedy, kiedy olej jest silnie rozpylony (mgła olejowa), lub w przypadku pożaru, w trakcie którego mogą uwolnić się trujące związki. Olej należy gasić przy pomocy dwutlenku węgla (CO₂), pianą lub parą gaśniczą. Do gaszenia nie używać wody.

Rozlany olej należy natychmiast zebrać i umieścić w oznakowanym, szczelnym pojemniku. Zużyty olej należy przekazać do punktu zajmującego się utylizacją lub regeneracją olejów.

5.1.1 ZBIORNIK OLEJU I FILTRY OLEJU

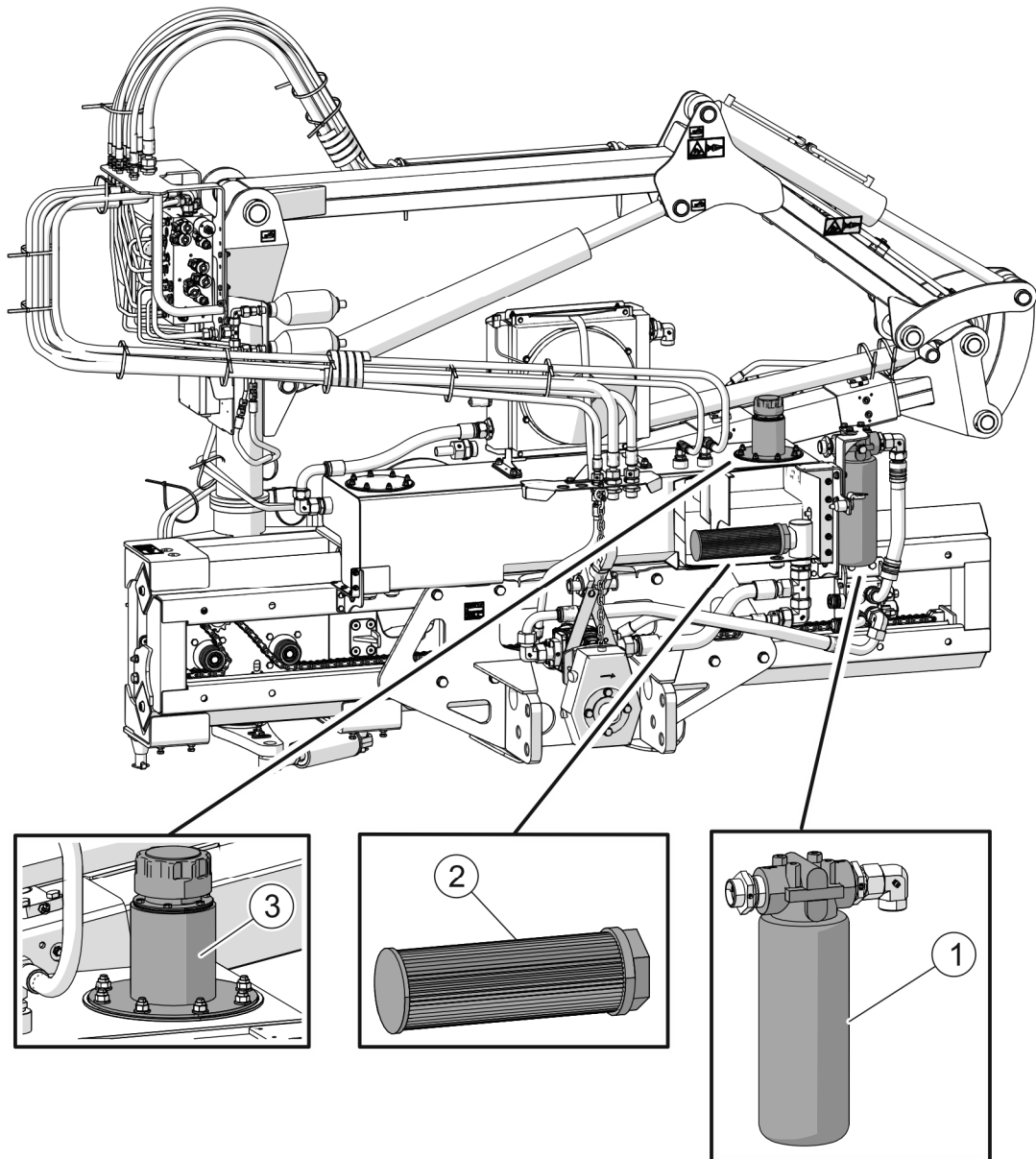
Zbiornik oleju (1) (RYSUNEK 5.1) mieści 75 l oleju hydraulicznego typu HL46. Codziennie należy kontrolować szczelność połączeń spawanych zbiornika oraz połączeń przewodów hydraulicznych do zbiornika.



RYSUNEK 5.1 Zbiornik oleju

(1)- zbiornik oleju; (2)- korek wlewu oleju wraz z filtrem siatkowym; (3)- wskaźnik poziomu oleju; (4)- korek spustowy.

Olej w zbiorniku (1) należy wymieniać po każdych 1000 godzin pracy wysięgnika wielofunkcyjnego lub raz w roku w zależności co nastąpi wcześniej. W celu wymiany oleju w zbiorniku należy odkręcić korek wlewowy (2) a następnie odkręcając korek spustowy (4) spuścić olej do uprzednio przygotowanego naczynia. Świeży olej należy wlać do zbiornika poprzez filtr siatkowy w korku wlewowym (2) zbiornika oleju, wcześniej zakręcając korek spustowy (4).



RYSUNEK 5.2 Filtry oleju układu hydraulicznego.

(1)- filtr oleju na powrocie oleju do zbiornika; (2)- filtr ssawny oleju; (3)- pokrywa wlewowa zbiornika.



Równocześnie z każdą wymianą oleju w zbiorniku należy wymienić filtr ssawny (2) wewnątrz zbiornika i filtr (1) na powrocie oleju do zbiornika.

Przed zalaniem oleju należy wymienić filtr ssawny (2) (RYSUNEK 5.2) znajdujący się wewnątrz zbiornika oleju.

Wymiany filtra ssawnego (2) (wewnątrz zbiornika oleju) należy przeprowadzać co 1000 godzin pracy wysięgnikiem lub raz w roku wraz z wymianą oleju w zbiorniku w zależności co

nastąpi wcześniej. W tym celu należy odkręcić pokrywę wlewową zbiornika (3) i przez otwór w zbiorniku odkręcić filtr ssawny (2) oleju.

Filtr oleju (1) znajduje się na powrocie oleju do zbiornika. W korpusie filtra umieszczony jest czujnik zanieczyszczenia filtra, który sygnalizuje zanieczyszczenie filtra za pomocą lampki na pulpicie sterowniczym wsięgnika (7) (RYSUNEK 4.5) lub za pomocą wziernika zanieczyszczenia na filtrze (w zależności od wersji filtra). Filtr należy wymieniać każdorazowo w momencie sygnalizacji zanieczyszczenia filtra oleju.

Jeżeli po aktywacji lampki (7) zanieczyszczenia filtra oleju filtr nie zostanie wymieniony, to po 5 min pracy z zanieczyszczonym filtrem zostanie wyłączone zasilanie układu sterowania (układ przejdzie w stan czuwania).

Pierwsza wymiana filtra powinna nastąpić po przepracowaniu 100 godzin wsięgnikiem bez względu na to czy czujnik wskazuje zanieczyszczenie filtra. Filtr oleju (1) należy wymieniać również przy wymianie oleju w zbiorniku. W celu wymiany filtra należy:

- odkręcić puszkę zanieczyszczonego filtra;
- pierścień uszczelniający nowego filtra pokryć olejem (kilka kropel);
- wkręcić nowy filtr do momentu styku pierścienia uszczelniającego filtra i korpusu, a następnie dokręcić ręką wykonując jeszcze pół obrotu (nie wolno dokręcać zbyt mocno).

UWAGA



Przy odkręcaniu zużytego filtra ssawnego (2) lub filtra oleju (1) (RYSUNEK 5.2) nie wolno posługiwać się młotkiem, przecinakiem itp., gdyż może nastąpić uszkodzenie korpusu filtra. Używaj filtrów zalecanych przez producenta maszyny (oryginalnych).

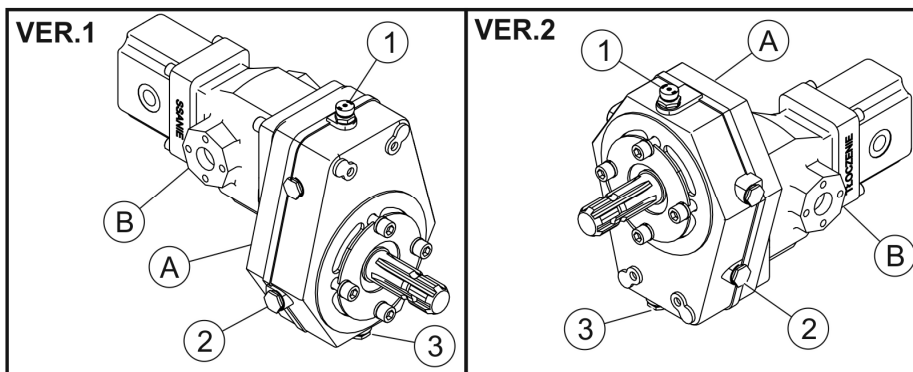
Filtr dokręcać ręką, bez użycia innych narzędzi.

Każdorazowo po wymianie oleju i filtrów oraz przy codziennej kontroli układu hydrauliki wsięgnika wielofunkcyjnego należy sprawdzić poziom oleju na wskaźniku rurkowym (3) (RYSUNEK 5.1) zbiornika. Pływak wskaźnika rurkowego powinien znajdować się w jego górnej części. Wskaźnik oleju posiada czujnik poziomu minimalnego oleju. W przypadku zapalenia się lampki (9) (RYSUNEK 4.5) na pulpicie sterowniczym wsięgnika należy uzupełnić olej w zbiorniku do wymaganego poziomu.

5.1.2 MULTIPLIKATOR Z ZESPOŁEM POMP HYDRAULICZNYCH OLEJU

**UWAGA**

W zależności od przewidzianego sposobu agregacji wysięgnika na ciągniku (nośniku narzędzi), zespół pomp hydraulicznych wraz z multiplikatorem mogą przyjmować dwie różne pozycje (RYSUNEK 5.3)



°C	ISO	API
	L-CKC	GL-3/GL-5
+45	320	140
+35	220	90
+25		
+15	150	85 W
+5	100	
-5		80 W
-15		

RYSUNEK 5.3 Multiplikator z pompą hydrauliczną oraz klasyfikacja lepkościowej olei przekładniowych w zależności od temperatury otoczenia.

(A)- multiplikator; (B)- zespół pomp hydraulicznych; (1)- korek wlewowy oleju wraz z odpowietrznikiem; (2)- wziernik; (3)- korek spustowy.

Wszelkie przecieki oleju z multiplikatora (A) oraz pomp (B) (RYSUNEK 5.3) są niedopuszczalne. Należy je likwidować poprzez dokręcenie śrub mocujących lub wymianę uszczelnień. Ubytki oleju z multiplikatora należy uzupełniać olejem przekładniowym wykręcając korek wlewowy (1) i uzupełniając olej do poziomu wziernika (2). W celu wymiany oleju należy wykręcić korek spustowy (3) i spuścić olej do uprzednio przygotowanego naczynia. Następnie należy zalać olej do multiplikatora poprzez korek wlewowy (1) do poziomu wziernika (2).

**UWAGA**

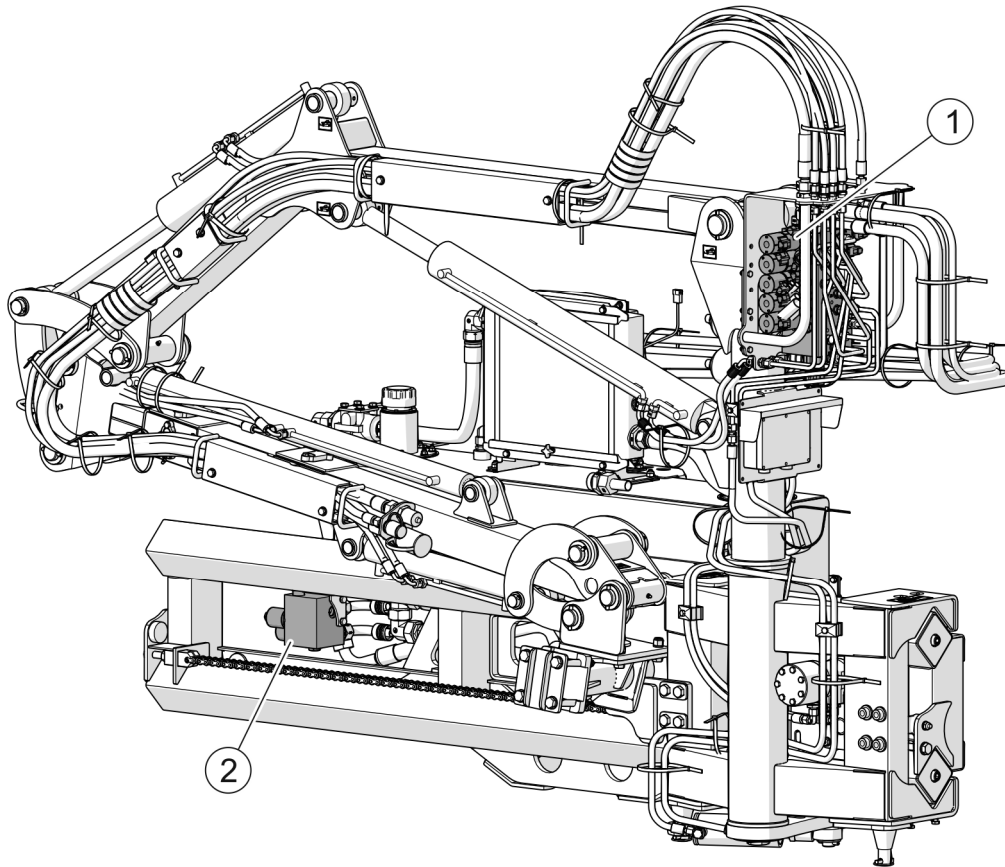
Dopuszcza się stosowanie oleju przekładniowego klasy jakościowej ISO L-CKC lub API GL-3/GL-5. Klasę lepkościową oleju przekładniowego dobieramy w zależności od temperatury otoczenia (RYSUNEK 5.3).

Multiplikator standardowo został napełniony olejem przekładniowym klasy jakościowej API GL-3/GL-5 oraz klasy lepkościowej SAE 90.

**UWAGA**

Korki G3/8" (korek spustowy, korek wlewowy, wziernik i odpowietrznik multiplikatora) dokręcać momentem 30 Nm (+/- 2 Nm).

5.1.3 ROZDZIELACZE ELEKTROHYDRAULICZNE



RYSUNEK 5.4 Rozdzielacze elektrohydrauliczne.

(1)- rozdzielacz elektrohydrauliczny siłowników ramion układu nośnego; (2)- rozdzielacz elektrohydrauliczny silnika hydraulicznego głowicy roboczej.

Rozdzielacz elektrohydrauliczny (1) (RYSUNEK 5.4) służy do sterowania pięcioma siłownikami hydraulicznymi układu nośnego. Rozdzielacz jednosekcyjny (2) służy do uruchamiania silnika hydraulicznego głowicy roboczej. Sterowanie rozdzielaczami odbywa się za pomocą panelu sterowniczego z wnętrza kabiny ciągnika. Należy codziennie sprawdzać stan uszczelnień rozdzielaczy.

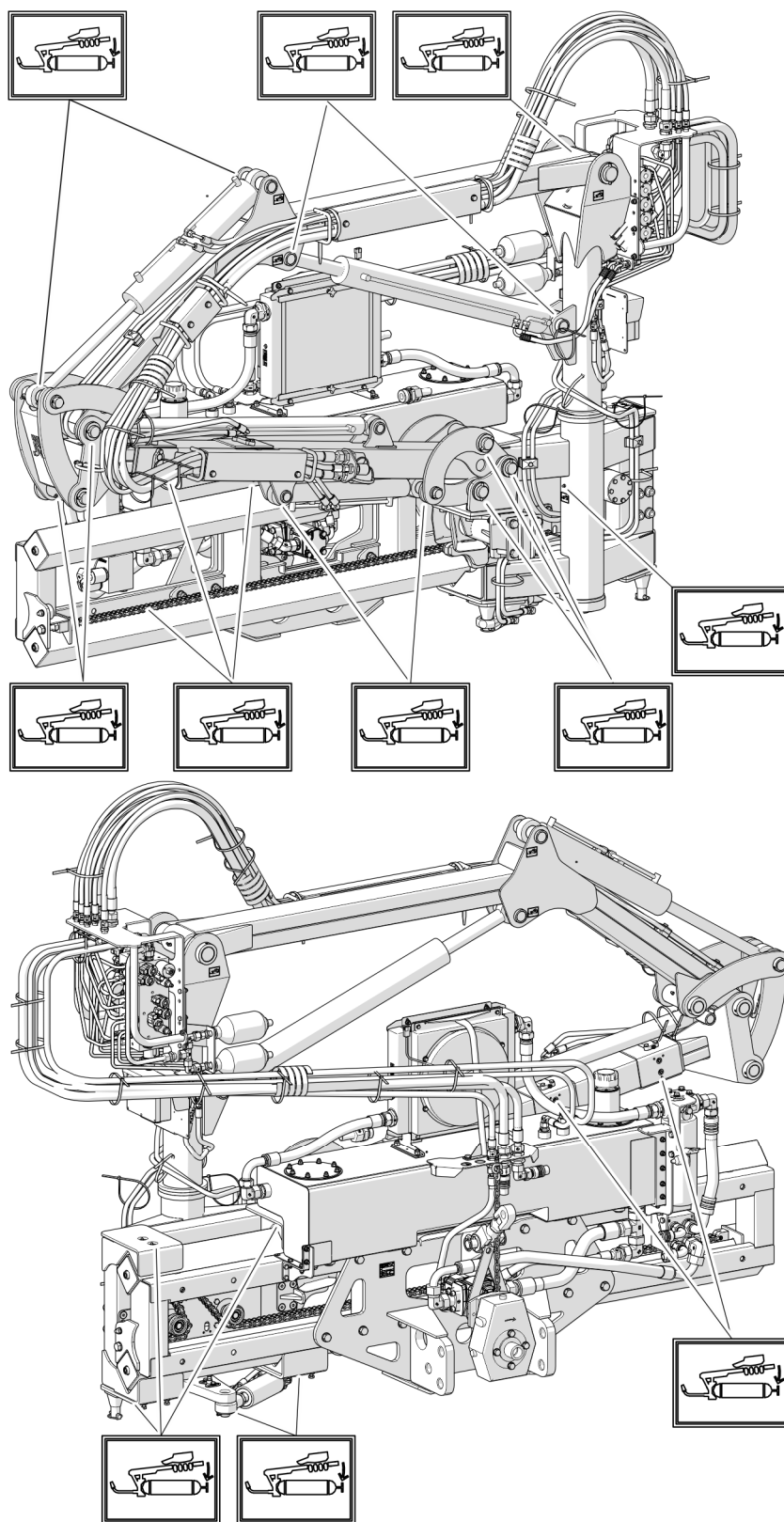
UWAGA



Każdy rozdzielacz elektrohydrauliczny posiada zawory przelewowe ustawione fabrycznie na odpowiednie ciśnienie robocze instalacji hydraulicznej wysięgnika.

Zabrania się regulacji zaworów przelewowych, gdyż może to doprowadzić do uszkodzenia układu hydraulicznego wysięgnika i głowicy roboczej. Czynność tę należy powierzyć Autoryzowanej Stacji Obsługi Producenta maszyny.

5.2 SMAROWANIE

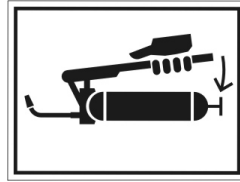


RYСУNEK 5.5 Położenie punktów smarowania.



W trakcie użytkowania maszyny, użytkownik jest zobowiązany do przestrzegania instrukcji smarowania zgodnie z wytyczonym harmonogramem. Nadmiar środka smarnego spowoduje osadzenie się dodatkowych zanieczyszczeń na miejscach wymagających smarowania, dlatego niezbędne jest utrzymanie w czystości poszczególnych elementów maszyny.

Smarowaniu podlegają wszystkie smarowniczki (RYSUNEK 5.5) umieszczone na maszynie w miejscach oznaczonych piktogramem:



Są to wszystkie sworznie przegubów ramion układu nośnego, ucha siłowników hydraulicznych, rozsuwane ramię układu nośnego, łańcuch mechanizmu napędu suwaka oraz suwak układu nośnego.

Smarowanie maszyny należy wykonywać przy pomocy smarownicy ręcznej lub nożnej, wypełnionej smarem stałym. Przed rozpoczęciem smarowania należy w miarę możliwości usunąć stary smar oraz inne zanieczyszczenia. Nadmiar smaru należy wytrzeć.

5.3 DOKRĘCANIE POŁĄCZEŃ ŚRUBOWYCH

Każdorazowo przed rozpoczęciem użytkowania maszyny oraz podczas prac konserwacyjno naprawczych należy sprawdzić stan dokręcenia wszystkich połączeń śrubowych. W przypadku wystąpienia jakichkolwiek luzów w połączeniach skręcanych należy dokręcić połączenie śrubowe odpowiednim momentem (TABELA 5.2), chyba że podano inne parametry dokręcania. Zalecane momenty dotyczą śrub stalowych niesmarowanych.

UWAGA

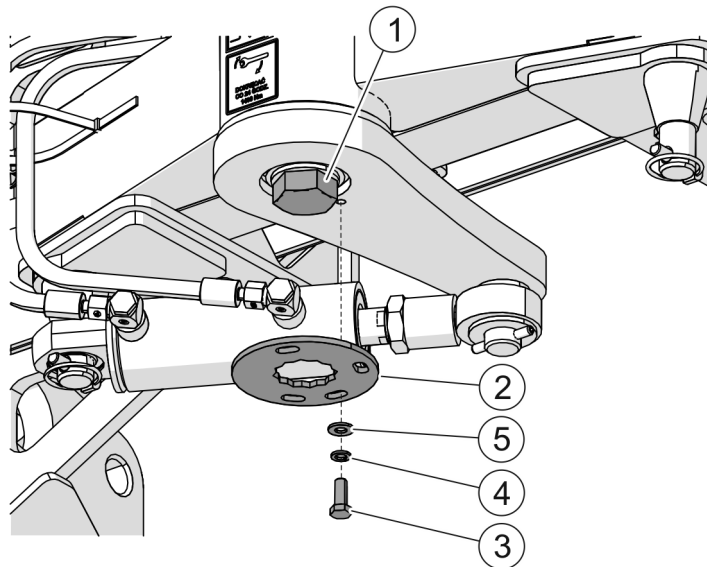


W przypadku konieczności wymiany poszczególnych elementów należy wykorzystać tylko elementy oryginalne lub wskazane przez Producenta. Niezastosowanie się do tych wymagań może stworzyć zagrożenie zdrowia lub życia osób postronnych lub obsługujących, a także przyczynić się do uszkodzenia maszyny.

UWAGA



Śrubę mocującą ramię bezpiecznika do masztu należy dokręcać co 24 godziny momentem 1400 Nm (RYSUNEK 5.6).



RYSUNEK 5.6 Śruba mocująca ramię bezpiecznika do masztu.

(1)- śruba; (2)- płytką zabezpieczającą; (3)- śruba; (4)- podkładka sprężysta; (5)- podkładka

TABELA 5.2 MOMENTY DOKRĘCANIA POŁĄCZEŃ ŚRUBOWYCH

ŚREDNICA GWINTU [mm]	5.8	8.8	10.9
	MOMENT DOKRĘCENIA [Nm]		
M6	8	10	15
M8	18	25	36
M10	37	49	72
M12	64	85	125
M14	100	135	200
M16	160	210	310
M20	300	425	610
M24	530	730	1 050
M27	820	1 150	1 650
M30	1050	1 450	2 100
M32	1050	1 450	2 100

5.4 PRZECHOWYWANIE

Po zakończeniu pracy wyciąg wielofunkcyjny należy starannie oczyścić i wymyć strumieniem wody. W trakcie mycia nie można kierować silnego strumienia wody lub pary na naklejki informacyjne i ostrzegawcze, łożyska, przewody hydrauliczne oraz wiązki elektryczne. Dyszę myjki ciśnieniowej lub parowej należy utrzymywać w odległości nie mniejszej niż 30 cm od czyszczonej powierzchni.

Po oczyszczeniu należy skontrolować całą maszynę, przeprowadzić oględziny stanu technicznego poszczególnych elementów. Zużyte lub uszkodzone elementy należy naprawić lub wymienić na nowe.

W przypadku uszkodzenia powłoki lakierniczej uszkodzone miejsca trzeba oczyścić z rdzy i kurzu, odtłuścić, a następnie pomalować farbą podkładową a po jej wyschnięciu farbą nawierzchniową zachowując jednolity kolor i równomierną grubość powłoki ochronnej. Do czasu pomalowania uszkodzone miejsca można pokryć cienką warstwą smaru lub antykorozyjnego preparatu. Zaleca się aby wyciąg wielofunkcyjny był przechowywany w pomieszczeniu zamkniętym lub zadaszonym.

Jeżeli wyciąg wielofunkcyjny nie będzie użytkowany przez dłuższy okres czasu, należy koniecznie zabezpieczyć go przed wpływem czynników atmosferycznych. Wyciąg należy smarować zgodnie z podanymi zaleceniami. W przypadku dłuższego postoju, należy koniecznie przesmarować wszystkie elementy bez względu na okres ostatniego zabiegu. Należy zabezpieczyć przed korozją wszystkie elementy współpracujące ze sobą, czyli sworznie, przeguby, tłoczyska siłowników hydraulicznych, prowadnice suwaka układu nośnego. Należy je pokryć cienką warstwą smaru stałego.

Zaleca się, aby wyciąg wielofunkcyjny był przechowywany w pomieszczeniu zadaszonym niedostępnym dla osób postronnych i zwierząt. Po odłączeniu od nośnika narzędzi wyciąg wielofunkcyjny powinien być ustawiony na stojaku na poziomym, odpowiednio twardym podłożu w taki sposób, aby możliwe było ponowne jego podłączenie. Ramiona wyciągnika powinny być ustawione w pozycji transportowej. Pulpit sterowania i joystick wyciągnika powinien być zdemontowany z kabiny ciągnika i zabezpieczony przed wpływem czynników atmosferycznych.

5.5 USTERKI I SPOSOBY ICH USUWANIA

TABELA 5.3 USTERKI I SPOSOBY ICH USUWANIA

RODZAJ USTERKI	PRZYCZYNA	SPOSÓB USUNIĘCIA
Brak możliwości sterowania ramionami układu nośnego	Uszkodzony pulpit sterowniczy	Wykonać naprawę przez serwis
	Niesprawny układ hydrauliczny wysięgnika	Sprawdzić poszczególne elementy układu hydraulicznego wysięgnika
	Przepalony bezpiecznik	Wymienić bezpiecznik na wiązkę zasilającej
Nadmierne nagrzewanie się multiplikatora	Nieprawidłowy poziom oleju	Sprawdzić poziom oleju.
	Uszkodzone łożyska	Wykonać naprawę przez serwis
Brak możliwości uruchomienia głowicy roboczej	Uszkodzony pulpit sterowniczy	Wykonać naprawę przez serwis
	Uszkodzony rozdzielacz	Wykonać naprawę przez serwis
	Uszkodzona pompa hydrauliczna	Wykonać naprawę przez serwis
Wentylator chłodnicy oleju nie włącza się	Brak zasilania	Sprawdzić napięcie w przewodzie zasilającym
	Uszkodzony czujnik temperatury	Wymienić czujnik

NOTATKI

A series of horizontal dotted lines for writing notes.

