



**PRONAR Sp. z o.o.**

17-210 NAREW, UL. MICKIEWICZA 101A, PODLESKÉ VOJVODSTVÍ

tel.:	+48 085 681 63 29	+48 085 681 64 29
	+48 085 681 63 81	+48 085 681 63 82
fax:	+48 085 681 63 83	+48 085 682 71 10

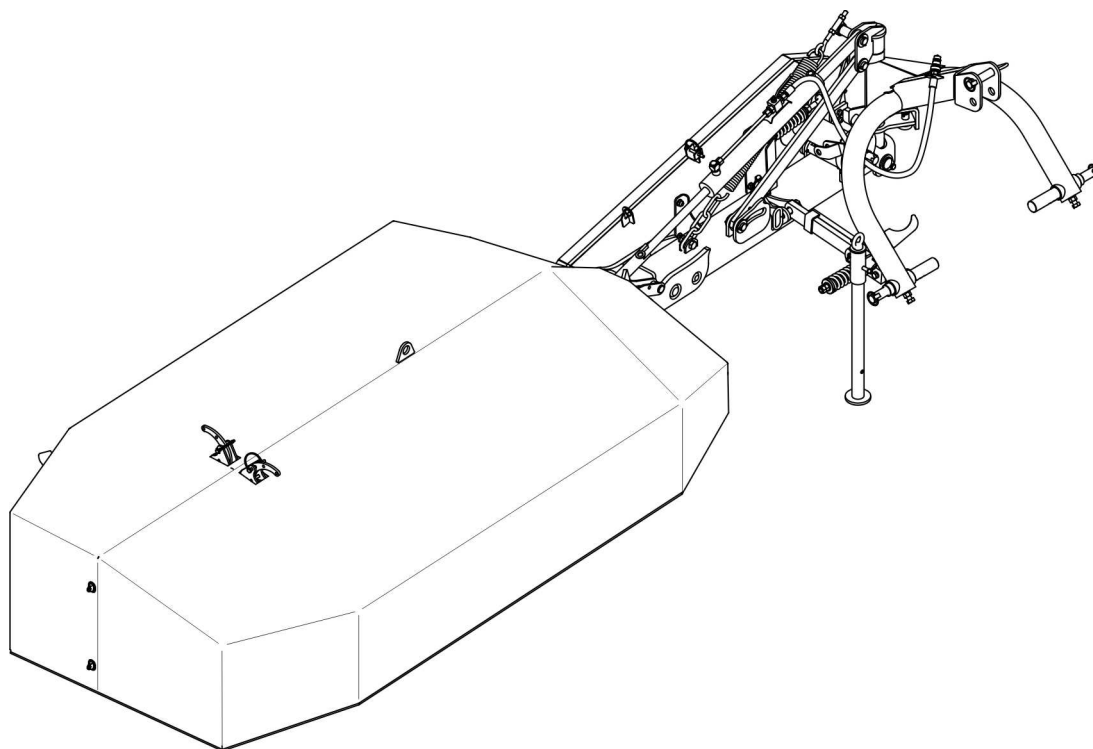
[www.pronar.pl](http://www.pronar.pl)

# NÁVOD K OBSLUZE

## DISKOVÁ ŘEZAČKA

### PRONAR PDK220

PŘEKLAD ORIGINÁLNÍHO NÁVODU K OBSLUZE



VYDÁNÍ 1D-05-2014

Č. PUBLIKACE 378N-00000000-UM





# DISKOVÁ ŘEZAČKA

## PRONAR PDK220

### IDENTIFIKACE STROJE

TYP:

PDK220

SÉRIOVÉ ČÍSLO:

--	--	--	--	--	--

# ÚVOD

Informace obsažené v publikaci jsou aktuální k datu vypracování. Z důvodu vylepšení nemusí některé velikosti a ilustrace obsažené v této publikaci odpovídat skutečnému stavu stroje dodaného uživateli. Výrobce si vyhrazuje právo zavádět do vyráběných strojů konstrukční změny, které usnadňují obsluhu a zlepšují kvalitu jejich práce, a neuskutečňovat současné změny v této publikaci.

Návod k obsluze je základním vybavením stroje. Před zahájením provozu si uživatel musí přečíst obsah tohoto návodu a dodržovat všechna doporučení v něm obsažená. Tím bude zajištěn bezpečný provoz a bezporuchová práce stroje. Stroj je konstruován v souladu s platnými normami, dokumenty a aktuálními právními předpisy.

Návod popisuje základní principy bezpečného používání a provozu řezačky PRONAR PDK220. Pokud se ukáže, že informace obsažené v návodu k obsluze nejsou zcela srozumitelné, požádejte prosím o pomoc prodejní místo, kde byl stroj zakoupen, nebo výrobce.

## ADRESA VÝROBCE

*PRONAR Sp. z o.o.  
ul. Mickiewicza 101A  
17-210 Narew*

## KONTAKTNÍ TELEFONY

+48 085 681 63 29

+48 085 681 64 29

+48 085 681 63 81

+48 085 681 63 82

## SYMBOLY POUŽITÉ V NÁVODU

Informace, popisy nebezpečí a opatření, jakož i pokyny a příkazy související s bezpečným používáním návodu jsou označeny znakem:



a předchází jim slovo „**NEBEZPEČÍ**“. Nedodržení výše popsanych doporučení může ohrozit zdraví a život obsluhy stroje nebo poblíž se vyskytujících osob.

Zvláště důležité informace a doporučení, jejichž dodržování je bezpodmínečně nutné, jsou v textu označeny znakem:



a předchází jim slovo „**POZOR**“. Nedodržení popsanych doporučení může vést k poškození stroje v důsledku nesprávné obsluhy, nastavení nebo použití.

Aby byl uživatel upozorněn na nutnost provádět pravidelnou údržbu, je obsah návodu označen následujícím znakem:



Další rady obsažené v návodu popisují užitečné informace o provozu stroje a jsou označeny znakem:



a předchází jim slovo „**POZNÁMKA**“.

## URČENÍ SMĚRŮ V NÁVODU

Levá strana - strana vlevo od pozorovatele směřujícího po směru jízdy stroje vpřed.

Pravá strana - strana napravo od pozorovatele směřujícího po směru jízdy stroje vpřed.



**PRONAR Sp. z o.o.**

ul. Mickiewicza 101 A

17-210 Narew, Polska

tel./fax (+48 85) 681 63 29, 681 63 81, 681 63 82,  
681 63 84, 681 64 29

fax (+48 85) 681 63 83

<http://www.pronar.pl>

e-mail: [pronar@pronar.pl](mailto:pronar@pronar.pl)

## EC DECLARATION OF CONFORMITY OF THE MACHINERY

PRONAR Sp. z o.o. declares with full responsibility, that the machine:

Description and identification of the machinery	
Generic denomination and function:	<b>Disc Mower</b>
Type:	<b>PDK220</b>
Model:	–
Serial number:	
Commercial name:	<b>Disc Mower PRONAR PDK220</b>

to which this declaration relates, fulfills all the relevant provisions of the Directive **2006/42/EC** of The European Parliament and of The Council of 17 May 2006 on machinery, and amending Directive 95/16/EC (Official Journal of the EU, L 157/24 of 09.06.2006).

The person authorized to compile the technical file is the Head of Research and Development Department at PRONAR Sp. z o.o., 17-210 Narew, ul. Mickiewicza 101A, Poland.

This declaration relates exclusively to the machinery in the state in which it was placed on the market, and excludes components which are added and/or operations carried out subsequently by the final user.

Narew, the 2014-06-03

*Place and date*

Z-CA DYREKTORA  
d/s technicznych  
członk zarządu  
*Roman Orzechaniuk*

\_\_\_\_\_  
*Full name of the empowered person  
position, signature*

# OBSAH

<b>1</b>	<b>ZÁKLADNÍ INFORMACE</b>	<b>1.1</b>
1.1	IDENTIFIKACE	1.2
1.2	URČENÍ	1.3
1.3	VYBAVENÍ	1.5
1.4	ZÁRUČNÍ PODMÍNKY	1.5
1.5	DOPRAVA	1.6
1.6	NEBEZPEČÍ PRO ŽIVOTNÍ PROSTŘEDÍ	1.8
1.7	LIKVIDACE	1.9
<b>2</b>	<b>BEZPEČNOST POUŽÍVÁNÍ</b>	<b>2.1</b>
2.1	OBEČNÁ BEZPEČNOSTNÍ PRAVIDLA	2.2
2.1.1	POUŽÍVÁNÍ STROJE	2.2
2.1.2	PŘIPOJENÍ A ODPOJENÍ STROJE	2.3
2.1.3	HYDRAULICKÝ SYSTÉM	2.3
2.1.4	PŘEPRAVNÍ JÍZDA	2.4
2.1.5	ÚDRŽBA	2.5
2.1.6	PRÁCE SE SEKAČKOU	2.6
2.1.7	OVLÁDÁNÍ KLOUBOVÉ TELESKOPICKÉ HŘÍDELE	2.7
2.2	POPIS ZBYTKOVÉHO RIZIKA	2.9
2.3	INFORMAČNÍ A VAROVNÉ NÁLEPKY	2.10
<b>3</b>	<b>KONSTRUKCE A PRINCIP PROVOZU</b>	<b>3.1</b>
3.1	TECHNICKÁ CHARAKTERISTIKA	3.2
3.2	OBEČNÁ KONSTRUKCE	3.3
3.3	SYSTÉM ODPRUŽENÍ	3.4
3.4	PŘEVOD POHONU	3.5

3.5 ŘEZACÍ JEDNOTKA	3.6
<b>4 PRAVIDLA POUŽÍVÁNÍ</b>	<b>1</b>
4.1 PŘÍPRAVA NA PRÁCI	2
4.2 TECHNICKÁ KONTROLA	4
4.3 PŘIPOJENÍ K TRAKTORU	5
4.4 PŘEPRAVNÍ JÍZDA	8
4.5 NASTAVENÍ A SEČENÍ	11
4.5.1 NASTAVENÍ SEKAČKY DO PRACOVNÍ POLOHY	11
4.5.2 NASTAVENÍ VÝŠKY SEČENÍ	14
4.5.3 PŘIPOJENÍ KLOUBOVÉ TELESKOPICKÉ HŘÍDELE	15
4.5.4 NASTAVENÍ ODLEHČOVACÍ PRUŽINY	16
4.5.5 SEČENÍ	17
4.5.6 POJISTKA	18
4.6 ODPOJENÍ OD TRAKTORU	20
<b>5 ÚDRŽBA</b>	<b>5.1</b>
5.1 KONTROLA A VÝMĚNA NOŽŮ	5.2
5.2 ÚDRŽBA ŘEZACÍ JEDNOTKY	5.5
5.3 ÚDRŽBA SYSTÉMU PŘEVODU POHONU	5.9
5.4 ÚDRŽBU HYDRAULICKÉHO SYSTÉMU	5.11
5.5 SKLADOVÁNÍ	5.13
5.6 MAZÁNÍ	5.14
5.7 UTAHOVACÍ MOMENTY ŠROUBOVÝCH SPOJŮ	5.16
5.8 PORUCHY A ZPŮSOB JEJICH ODSTRANĚNÍ	5.17





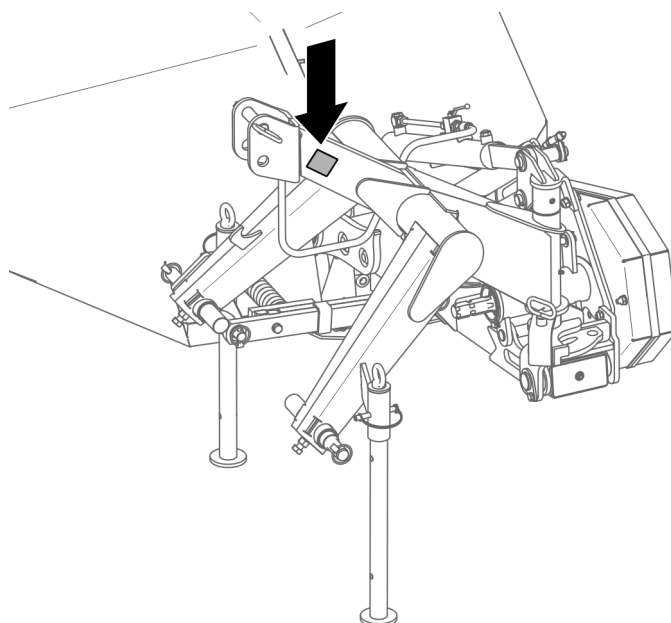
*KAPITOLA*

**1**

**ZÁKLADNÍ  
INFORMACE**

## 1.1 IDENTIFIKACE

 PRONAR Sp. z o.o. 17-210 Narew ul. Mickiewicza 101A		
Nazwa	A	
Typ	B	Nr seryjny C
Rok prod.	D	KJ F
Masa	E kg	
G		



### OBRÁZEK 1.1 Umístění štítku

Sekačka PDK220 je označena štítkem umístěným na horním tramu systému zavěšení. Při nákupu stroje zkontrolujte, zda sériová čísla na stroji odpovídají číslu uvedenému v **ZÁRUČNÍM LISTU**, v prodejních dokladech a v **NÁVODU K OBSLUZE**.

Význam jednotlivých polí na štítku (OBRÁZEK 1.1) představuje následující seznam:

- A - název stroje
- B – typ stroje (např. PDK220)
- C - sériové číslo
- D - rok výroby
- E - hmotnost stroje [kg]
- F - značka Kontroly kvality
- G - prázdné pole nebo pokračování názvu (pole A)

## 1.2 URČENÍ

Sekačka PRONAR PDK220 byla navržena v souladu s platnými bezpečnostními požadavky a strojními normami.

Stroj je určen pro sečení nízkostébelných rostlin (tráva, vojtěška atd.) na nekamenitém travnatém porostu s rovným povrchem. Použití stroje pro jiné účely by mělo být považováno za neodpovídající zamýšlenému účelu.

Používání k určenému účelu zahrnuje také všechny činnosti spojené s bezpečným a správným provozem a údržbou stroje. V souvislosti s výše uvedeným je uživatel povinen:

- seznámit se s *NÁVODEM K OBSLUZE* a dodržovat jeho doporučení,
- pochopit princip provozu stroje a jeho bezpečného a správného používání,
- dodržovat obecných bezpečnostních předpisů při práci,
- předcházet nehodám
- dodržovat předpisy silničního provozu.

Jakékoli neoprávněné opravy a úpravy stroje bez souhlasu výrobce jsou rovněž považovány za neodpovídající účelu použití. Stroj mohou používat pouze řádně vyškolené osoby, které jsou obeznámeny s nebezpečími, konstrukcí a principem provozu stroje. Opravy související se strojem smí provádět pouze kvalifikovaný personál (v záruční době musí být veškeré opravy prováděny v záručním servisu uvedeném Výrobce). Činnosti údržby, které může provádět uživatel, jsou popsány v kapitole 5 "*ÚDRŽBA*".

TABELA 1.1 Požadavky na traktor

	MJ	POŽADAVKY
<b>Hydraulická instalace</b> Hydraulický olej Jmenovitý tlak instalace Počet hydraulických zásuvek	- MPa ks	HL 32 16 1 zásuvka hydraulické sekce s plovoucí polohou v zadní části traktoru
<b>Systém zavěšení nářadí (tříbodový závěs)</b> Zadní tříbodový systém zavěšení nářadí	-	kategorie II i III podle ISO 730-1 (kategorie I po výměně kolíků)
<b>Vývodový hřídel (WOM)</b> Rychlost otáčení Profil hřídele WOM Počet drážek na hřídeli Směr otáčení	ot./min - ks -	540 typ 1 podle ISO 500 (Ø 35 mm, 6 drážek) 6 ve směru hodinových ručiček
<b>Další požadavky</b> Minimální výkon Traktor je vybaven kabinou obsluhy	kW / KM -	22/30 ano

**POZOR**

Sekačka nesmí být používána v rozporu s jejím určením, zejména:

- pro přepravu lidí a zvířat,
- pro přepravu jakýchkoli materiálů nebo předmětů.

## 1.3 VYBAVENÍ

Součástí výbavy sekačky PRONAR PDK220 je:

- návod na obsluhu,
- záruční list,
- klíč k výměně řezacích nožů,
- teleskopická kloubová hřídel (*katalogové číslo 904-01404*)
- přídatná sada řezacích nožů

## 1.4 ZÁRUČNÍ PODMÍNKY

„PRONAR“ Sp. z o. o. v Narew garantuje spolehlivý provoz stroje při jeho používání v souladu s technickými a provozními podmínkami popsány v *NÁVODU K OBSLUZE*. Závady zjištěné v záruční době odstraní Záruční servis. Doba opravy je uvedena v ZÁRUČNÍM LISTU.

Záruka se nevztahuje na díly a komponenty stroje, které podléhají opotřebení v běžných provozních podmínkách bez ohledu na záruční dobu. Do skupiny těchto prvků patří mj. následující díly/komponenty:

- řezací nože, klínové řemeny
- krycí plachty,
- ložiska, těsnění, kluzné podložky.

Záruční servis se vztahuje pouze na případy, jako jsou: mechanické poškození, které nejsou vinou uživatele, tovární vady dílů atd.

V případě, že škoda vznikla v důsledku:

- mechanického poškození způsobeného vinou uživatele, dopravní nehody,
- nesprávné obsluhy, seřízení a údržby, používání sekačky v rozporu s jejím určením,
- používání poškozeného stroje,
- provádění oprav neoprávněnými osobami, neodborných oprav,

- provádění jakýchkoliv neoprávněných změn na konstrukci stroje,

uživatel ztrácí záruku.

Podrobné záruční podmínky jsou uvedeny v ZÁRUČNÍM LISTU přiloženém k nově zakoupenému stroji.

Úpravy na sekačce bez písemného souhlasu výrobce jsou zakázány. Zejména není dovoleno svařování, vrtání, řezání a ohřev hlavních konstrukčních prvků stroje, které přímo ovlivňují bezpečnost práce se strojem.



### TIP

Požadujte, aby prodejce pečlivě a přesně vyplnil ZÁRUČNÍ LIST a kupóny na záruční opravu. Chybějící datum prodeje nebo razítko prodejního místa vystavuje uživatele riziku neakceptování reklamace.

## 1.5 DOPRAVA

Sekačka je připravena k prodeji kompletně sestavená a nevyžaduje balení. Balení je nutné pouze pro technickou dokumentaci stroje a případné další vybavení.



### POZOR

Při samostatné přepravě by se měl řidič traktoru seznámit s obsahem tohoto návodu k obsluze a dodržovat doporučení v něm obsažená. V případě silniční přepravy musí být sekačka připevněna k plošině vozidla v souladu s bezpečnostními požadavky při přepravě. Řidič vozu by měl při jízdě dbát zvýšené opatrnosti. To je způsobeno tím, že se těžiště vozidla posouvá nahoru, když je stroj naložen.

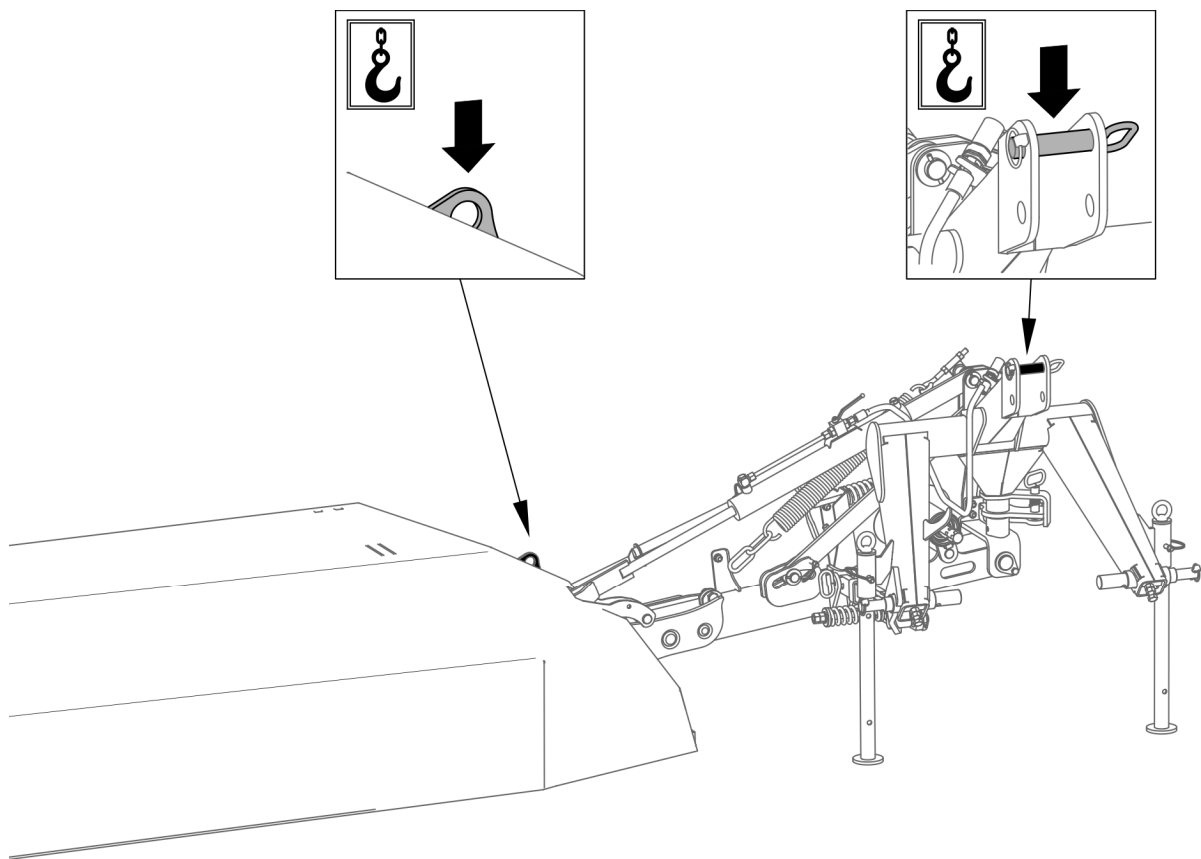
Doručení uživateli se provádí silniční dopravou nebo nezávislou dopravou. Je povolena přeprava po připojení k zemědělskému traktoru za předpokladu, že se řidič traktoru seznámí s návodem k obsluze sekačky, zejména s bezpečnostními pokyny a pravidly připojování a přepravy na veřejných komunikacích. Po dobu omezené viditelnosti je zakázáno řídit traktor s připojenou sekačkou.



## POZOR

Po dobu omezené viditelnosti je zakázáno řídit traktor s připojenou sekačkou.

Při nakládání a vykládání sekačky dodržujte obecné zásady bezpečnosti a ochrany zdraví na pracovišti při překládacích pracích. Osoby obsluhující překládací zařízení musí mít požadované oprávnění k používání těchto zařízení.



**OBRÁZEK 1.2 Převravní madla**

Sekačka by měla být připojena ke zvedacím zařízením na speciálně určených místech (OBRÁZEK 1.2), tedy ke kolíku centrálního spoje a transportnímu oku.

Stroj by měl být bezpečně připevněn k plošině dopravního prostředku pomocí pásů nebo řetězů vybavených napínacím mechanismem. Zabezpečovací opatření musí mít platný bezpečnostní certifikát. Budte zvláště opatrní při zvedání stroje. Pro udržení zvednutého stroje ve správném směru se doporučuje použít přídatné vázací prostředky. Při překládce měla by být věnována zvláštní pozornost, aby nedošlo k poškození nátěru.

**TIP**

Při nakládání pomocí zvedacích zařízení by měla být sekačka nastavena do parkovací polohy s nosným ramenem zajištěným čepem. Parkovací podpěry by měly být spuštěny a zajištěny čepy.

**POZOR**

Na hydraulické válce a ochablé části stroje je zakázáno připevňovat vázací prostředky a jakékoli prvky pro zajištění nákladu.

## 1.6 NEBEZPEČÍ PRO ŽIVOTNÍ PROSTŘEDÍ

Únik hydraulického oleje je přímou hrozbou pro životní prostředí kvůli jeho omezené biologické rozložitelnosti. Při provádění údržby a oprav, které zahrnují riziko úniku oleje, by tyto práce měly probíhat na podlaze nebo povrchu odolném vůči oleji. V případě úniku oleje do okolí nejprve zajistěte zdroj úniku a poté uniklý olej zachyťte dostupnými prostředky. Zbývající olej zachyťte sorbenty nebo olej smíchejte s pískem, pilinami nebo jinými savými materiály. Sesbírané olejové znečištění by mělo být skladováno v utěsněné a označené nádobě odolné vůči uhlovodíkům a poté odesláno na místo, které se zabývá likvidací olejového odpadu. Nádobu je třeba uchovávat mimo zdroje tepla, hořlavé materiály a potraviny.

Olej, který je spotřebovaný nebo nevhodný k opětovnému použití kvůli ztrátě jeho vlastností, se doporučuje skladovat v původním obalu za podmínek popsanych výše.



## 1.7 LIKVIDACE

Pokud se rozhodnete stroj vyřadit z provozu, dodržujte předpisy platné v dané zemi týkající se vyřazení z používání a recyklace strojů vyřazených z provozu.

Před demontáží stroje je nutné zcela odstranit olej z hydraulického systému, řezací lišty a převodovky. Umístění vypouštěcích zátek a způsob odstranění oleje naleznete v kapitole 5.

V případě výměny dílů by měly být opotřebované nebo poškozené prvky odvezeny do sběrného místa pro recyklovatelné materiály. Použité oleje, stejně jako pryžové nebo plastové prvky je vhodné odevzdat do provozoven zabývajících se likvidací tohoto druhu odpadu.



### **POZOR**

**Při demontáži používejte vhodné nářadí a osobní ochranné prostředky, tedy ochranný oděv, obuv, rukavice, brýle atd.**

**Zabraňte kontaktu pokožky s olejem. Zabraňte úniku použitého oleje.**



*KAPITOLA*

**2**

**BEZPEČNOST  
POUŽÍVÁNÍ**

## 2.1 OBECNÁ BEZPEČNOSTNÍ PRAVIDLA

### 2.1.1 POUŽÍVÁNÍ STROJE

- Před použitím stroje by si měl uživatel pozorně přečíst obsah této publikace a *ZÁRUČNÍ LIST*. Během provozu je třeba dodržovat všechna doporučení v něm obsažená.
- Sekačku mohou používat a obsluhovat pouze osoby způsobilé k řízení traktorů a zemědělských strojů a proškolené v používání stroje.
- Pokud jsou informace obsažené v Návodu k obsluze těžko srozumitelné, obraťte se na prodejce, který jménem výrobce provozuje autorizovaný technický servis, nebo se obraťte přímo na výrobce.
- Neopatrné a nesprávné používání a provoz stroje a nedodržování doporučení uvedených v tomto návodu k obsluze je nebezpečné pro vaše zdraví.
- Uvědomte si existenci zbytkového rizika, proto by základním principem používání sekačky mělo být uplatňování zásad bezpečného používání a rozumného chování.
- Stroj nesmí používat osoby, které nemají oprávnění k řízení traktorů, včetně dětí, osoby pod vlivem alkoholu a drog nebo jiných omamných látek.
- Nedodržením zásad bezpečného používání může dojít k ohrožení zdraví obsluhy a dalších osob
- Je zakázáno používat stroj v rozporu s jeho určením. Každý, kdo používá sekačku způsobem, který není v souladu s jejím zamýšleným použitím, nese plnou odpovědnost za případné následky její používání. Používání stroje k jiným účelům, než jaké uvádí výrobce, je v rozporu se zamýšleným použitím stroje a může vést ke ztrátě záruky.
- Sekačku lze používat pouze tehdy, jsou-li všechny kryty a další ochranné prvky technicky v pořádku a správně umístěny. V případě poškození nebo ztráty krytů je nutné je vyměnit za nové.
- Aby se snížilo pracovní riziko spojené s vystavením hluku při provozu sekačky, používejte osobní ochranné prostředky (ochranná sluchátka). Aby se během provozu snížila hladina hluku, měla by být okna a dveře kabiny obsluhy zavřená.

## 2.1.2 PŘIPOJENÍ A ODPOJENÍ STROJE

- Je zakázáno připojovat sekačku k traktoru, pokud jsou hydraulické oleje použité v obou strojích jiného typu, nebo pokud závěs sekačky neodpovídá kategorii závěsu traktoru.
- Při připojování stroje k traktoru používejte pouze zadní tříbodový závěs. Po připojení stroje zkontrolujte jištění. Po dokončení připojení zkontrolujte jištění. Seznamte se s návodem k obsluze traktoru.
- Pro připojení stroje k traktoru používejte pouze originální čepy a jištění.
- Traktor, ke kterému bude sekačka připojena, musí být technicky zdatný a musí splňovat požadavky stanovené výrobcem sekačky.
- Při připojování stroje buďte obzvláště opatrní.
- Při připojování nesmí být nikdo mezi sekačkou a traktorem. Osoba, která pomáhá agregovat stroj, by měla stát na takovém místě (mimo nebezpečnou zónu), aby byla neustále viditelná pro obsluhu traktoru.
- Při zvednuté řezací jednotce je zakázáno odpojovat sekačku od traktoru. Buďte zvláště opatrní při odpojování.
- Připojování a odpojování se smí provádět pouze při vypnutém stroji a traktoru.
- Sekačka odpojená od traktoru musí být podepřena na parkovacích podpěrách.

## 2.1.3 HYDRAULICKÝ SYSTÉM

- Hydraulický systém je během provozu pod vysokým tlakem.
- Pravidelně kontrolujte technický stav spojů a hydraulických vedení. Úniky oleje jsou nepřípustné.
- V případě poruchy hydraulického systému musí být stroj vyřazen z provozu do doby odstranění poruchy.
- Při připojování hydraulického vedení k traktoru se ujistěte, že hydraulika traktoru a sekačky nejsou pod tlakem. V případě potřeby snižte zbytkový tlak instalace.
- V případě poranění silným proudem hydraulického oleje okamžitě vyhledejte lékaře. Hydraulický olej může proniknout kůží a způsobit infekce. Pokud se olej dostane do očí, vypláchněte je velkým množstvím vody a při podráždění

vyhledejte lékaře. V případě kontaktu oleje s pokožkou omyjte místo znečištění mýdlem a vodou. Neměla by se používat organická rozpouštědla (benzín, petrolej).

- Používejte hydraulický olej doporučený výrobcem. Nikdy nemíchejte dva druhy oleje.
- Po výměně hydraulického oleje je nutné použitý olej řádně zlikvidovat. Použitý olej nebo olej, který ztratil své vlastnosti, skladujte v originálních nádobách nebo náhradních nádobách odolných vůči působení uhlovodíků. Náhradní nádoby musí být jasně označeny a řádně skladovány.
- Je zakázáno skladovat hydraulický olej v potravinových obalech.
- Gumová hydraulická potrubí by se měla měnit každé 4 roky bez ohledu na jejich technický stav.
- Opravy a výměny součástí hydraulického systému by měly být svěřeny náležitě kvalifikovaným osobám.

#### **2.1.4 PŘEPRAVNÍ JÍZDA**

- Při jízdě po veřejných komunikacích dodržujte předpisy silničního provozu platné v zemi, ve které je stroj používán.
- Nepřekračujte povolenou rychlost vyplývající z omezení stavu vozovky a konstrukčních omezení. Přizpůsobte rychlost jízdním podmínkám a omezením vyplývajícím z předpisů silničního provozu.
- Před jízdou je nutné sekačku složit do přepravní polohy a zvednout pomocí zadního tříbodového závěsu.
- Je zakázáno nechávat stroj zvednutý a nezajištěný, když je traktor odstaven. Stroj by měl být při parkování spuštěn.
- Přepravní jízdy s řezací jednotkou v pracovní poloze jsou zakázány.
- Během přepravní jízdy by měl být ventil pohonu nastaven do uzavřené polohy.
- Během přepravních jízd odpojte kloubový teleskopický hřídel od traktoru.
- Sekačku nelze používat ani přepravovat v podmínkách omezené viditelnosti.
- Je zakázána přeprava osob na stroji a přeprava jakýchkoli materiálů.

- Před použitím stroje vždy zkontrolujte jeho technický stav, zejména z hlediska bezpečnosti. Zkontrolujte zejména technický stav zavěšení, řezací jednotky a spojovacích prvků hydraulického systému.
- Rychlá jízda a překročení rychlosti mohou způsobit nehodu.

### 2.1.5 ÚDRŽBA

- Během záruční doby smí veškeré opravy provádět pouze výrobcem autorizovaný záruční servis. Doporučuje se, aby veškeré opravy prováděly specializované dílny.
- V případě jakýchkoli závad nebo poškození musí být sekačka vyřazena z provozu, dokud nebude opravena.
- Při práci používejte vhodný ochranný oděv, rukavice a vhodné nástroje. V případě prací souvisejících s hydraulickým systémem se doporučuje používat olejivzdorné rukavice a ochranné brýle.
- Jakékoli úpravy na sekačce zbavují společnost PRONAR Narew odpovědnosti za jakoukoli škodu nebo újmu na zdraví.
- Před jakoukoliv prací na sekačce vypněte motor traktoru a počkejte, dokud se nezastaví všechny rotující části
- Pravidelně kontrolujte technický stav bezpečnostních zařízení a správné dotažení šroubových spojů.
- Provádějte pravidelné kontroly stroje v souladu s rozsahem stanoveným výrobcem.
- Je zakázáno provádět servisní nebo opravárenské práce pod zvednutým a nezajištěným strojem.
- Před zahájením oprav hydraulického systému snižte tlak oleje.
- Servisní a opravárenské činnosti by měly být prováděny v souladu s obecnými zásadami bezpečnosti a ochrany zdraví při práci. V případě poranění je nutné ránu ihned omýt a dezinfikovat. V případě vážnějších poranění je nutné vyhledat lékaře.

- Opravy, údržbu a čištění provádějte pouze při vypnutém motoru traktoru a vytaženém klíčku zapalování. Traktor musí být znehybněn ruční brzdou. Zabezpečte kabinu traktoru proti přístupu nepovolaných osob.
- Pokud by bylo nutné vyměnit jednotlivé díly, používejte pouze originální díly. Nedodržení těchto požadavků může ohrozit zdraví a život uživatele a dalších osob a také poškodit stroj a zrušit platnost záruky.
- Zkontrolujte stav ochranných prvků, jejich technický stav a správné upevnění.
- Před svařovacími pracemi by měl být nátěr očištěn. Výpary hořících barev jsou jedovaté pro lidi i zvířata. Svařečské práce by měly být prováděny v dobře osvětlené a větrané místnosti.
- Při svařečských pracích dávejte pozor na hořlavé nebo tavné prvky (prvky hydraulického systému, prvky z plastů). Pokud hrozí jejich vznícení nebo poškození, je třeba je před svařováním odstranit nebo zakrýt nehořlavým materiálem. Před zahájením práce se doporučuje mít u sebe hasicí přístroj CO<sub>2</sub> nebo pěnový hasicí přístroj.
- V případě prací vyžadujících zvednutí sekačky použijte k tomuto účelu řádně schválené hydraulické nebo mechanické zvedáky. Po zvednutí stroje musí být také použity stabilní a odolné podpěry. Pod strojem, který je pouze zvednutý pomocí tříbodového závěsu, se nesmí pracovat.
- Je zakázáno podpírat stroj křehkými prvky (cihly, duté tvárnice, betonové tvárnice).
- Po dokončení prací spojených s mazáním odstraňte přebytečný olej nebo mazivo
- Poškozené, chybějící nebo nadměrně opotřebované řezné nože by měly být vyměňovány ve dvojicích, aby byl řezný disk vyvážený.
- Aby se snížilo riziko požáru, měl by být stroj udržován v čistotě.

### 2.1.6 PRÁCE SE SEKAČKOU

- Před spuštěním nebo zvednutím sekačky namontované na tříbodovém závěsu se ujistěte, že v blízkosti stroje nejsou žádné osoby.
- Před spuštěním pohonu sekačky spusťte řezací jednotku do pracovní polohy.



- Před spuštěním sekačky se ujistěte, že se v nebezpečné zóně nenacházejí žádné osoby (zejména děti) nebo zvířata. Obsluha stroje je povinna zajistit řádnou viditelnost stroje a pracovního prostoru.
- Začněte sekat až po dosažení jmenovitých otáček vývodového hřídele 540 ot./min. Je zakázáno přetížít hřídel a sekačku a náhle přepínat spojku.
- Při sekání nesmí být otáčky vývodového hřídele vyšší než 540 ot./min.
- Při sekání na okrajích ulic, veřejných komunikací nebo na kamenitém terénu hrozí vymrštěné kameny a jiná cizí tělesa mohou představovat hrozbu pro kolemjdoucí.
- Je zakázáno provozovat sekačku bez ochranných krytů a zástěr.
- Je zakázáno opouštět kabinu traktoru při běžícím pohonu stroje.
- Je zakázáno zdržovat se v pracovním prostoru sekačky.
- Je zakázáno zdržovat se v blízkosti krytů řezací jednotky, dokud se rotující prvky nezastaví.
- Je zakázáno provozovat sekačku při jízdě vzad. Při couvání zvedněte stroj.
- Je zakázáno zvedat řezací jednotku, dokud se řezací disky úplně nezastaví.
- Při jízdě se zvednutou řezací jednotkou udržujte bezpečnou vzdálenost od elektrického vedení.

### 2.1.7 OVLÁDÁNÍ KLOUBOVÉ TELESKOPICKÉ HŘÍDELE

- Při couvání a při zatáčení musí být pohon vývodového hřídele vypnutý.
- Stroj smí být připojen k traktoru pouze s použitím vhodně zvoleného kloubového teleskopického hřídele doporučeného výrobcem.
- Teleskopický kloubový hřídel má na skříni označení, které udává, který konec hřídele má být připojen k traktoru.
- Nikdy nepoužívejte poškozený teleskopický kloubový hřídel, mohlo by dojít k nehodě. Poškozený hřídel by měl být opraven nebo nahrazen novým.
- Odpojte hřídel pohonu pokaždé, když není nutné stroj pohánět.
- Řetězy zabraňující otáčení krytu hřídele při práci hřídele by měly být připevněny k pevnému konstrukčnímu prvku sekačky.

- Je zakázáno používat zajišťovací řetězy k podepření hřídele při odstavení nebo přepravě stroje.
- Před zahájením práce si přečtěte návod k obsluze hnacího hřídele dodaný výrobcem a dodržujte doporučení v něm uvedená.
- Hnací hřídel musí být vybavena ochrannými kryty. Je zakázáno používat hřídel s poškozenými nebo chybějícími bezpečnostními prvky.
- Po instalaci hřídele se ujistěte, že je správně a bezpečně připojena k traktoru a sekačce.
- Před spuštěním stroje se ujistěte, že se v nebezpečné zóně nenacházejí žádné osoby (zejména děti). Obsluha stroje je povinna zajistit řádnou viditelnost stroje a pracovního prostoru.
- Před spuštěním kloubového teleskopického hřídele se ujistěte, že směr otáčení vývodového hřídele je správný.
- Před odpojením hřídele vypněte motor traktoru a vytáhněte klíček ze spínací skříňky.
- Nenoste volné oblečení, volné opasky ani nic, co by se mohlo zachytit do rotujícího hřídele. Kontakt s rotujícím kloubovým teleskopickým hřídelem může způsobit vážná zranění.
- Je zakázáno přecházet a podstupovat hřídel a stát na ní, a to jak během provozu, tak při odstavení stroje.

## 2.2 POPIS ZBYTKOVÉHO RIZIKA

Společnost Pronar Sp. z o.o. v Narew vynaložila veškeré úsilí, aby eliminovala riziko nehody. Existuje však určité zbytkové riziko, které může vést k nehodě, a týká se především činností popsaných níže:

- používání stroje v rozporu s jeho určením,
- pohybování se mezi traktorem a strojem při běžícím motoru a při připojování stroje,
- pohybování se na stroji při běžícím motoru,
- provozování sekačky s odstraněnými nebo nefunkčními kryty,
- nedodržování bezpečné vzdálenosti od nebezpečných zón nebo zdržování se v těchto zónách, když je stroj v provozu,
- provozování stroje neoprávněnými osobami nebo osobami pod vlivem alkoholu,
- čištění, údržba a technická kontrola s připojeným a běžícím traktorem

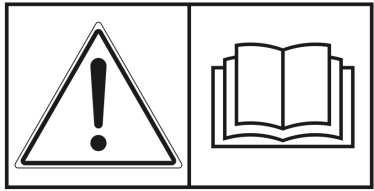
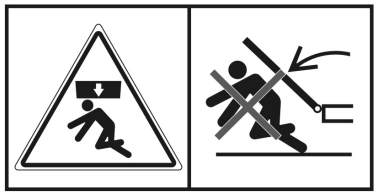
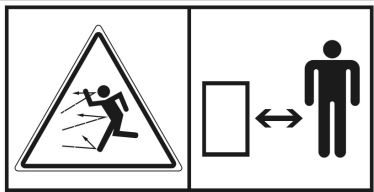
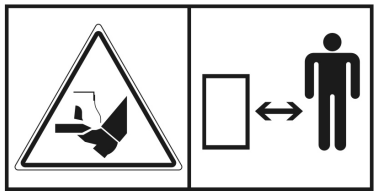
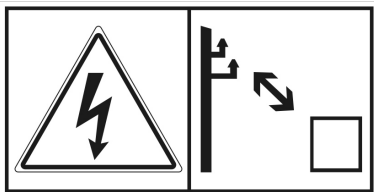
Zbytkové riziko lze snížit na minimum dodržováním následujících doporučení:

- uvážlivý a neuspěchaný provoz stroje,
- uvážlivé používání připomínek a doporučení obsažených v návodu k obsluze,
- provádění oprav a údržby v souladu s pravidly bezpečnosti provozu,
- provádění oprav a údržby proškolenými osobami,
- používání těsně přiléhajícího ochranného oděvu,
- zajištění stroje proti neoprávněnému přístupu, zejména dětí.
- dodržování bezpečné vzdálenosti od zakázaných a nebezpečných míst
- zákaz pohybování se na stroji, když je v provozu

## 2.3 INFORMAČNÍ A VAROVNÉ NÁLEPKY

Sekačka je označena informačními a výstražnými nálepkami, které obsahuje (OBRÁZEK 2.1) a popisuje TABULKA 2.1. Po celou dobu používání stroje je uživatel stroje povinen dbát na to, aby upozornění a výstražné a informační symboly umístěné na stroji byly jasné a čitelné. V případě jejich zničení by měly být nahrazeny novými. Štítky s nápisy a symboly jsou k dispozici u výrobce nebo v místě zakoupení stroje. Nové sestavy, vyměněné během opravy, musí být znovu označeny příslušnými bezpečnostními značkami. Při čištění sekačky nepoužívejte rozpouštědla, která mohou poškodit povlak nálepky a nesměřujte silný proud vody.

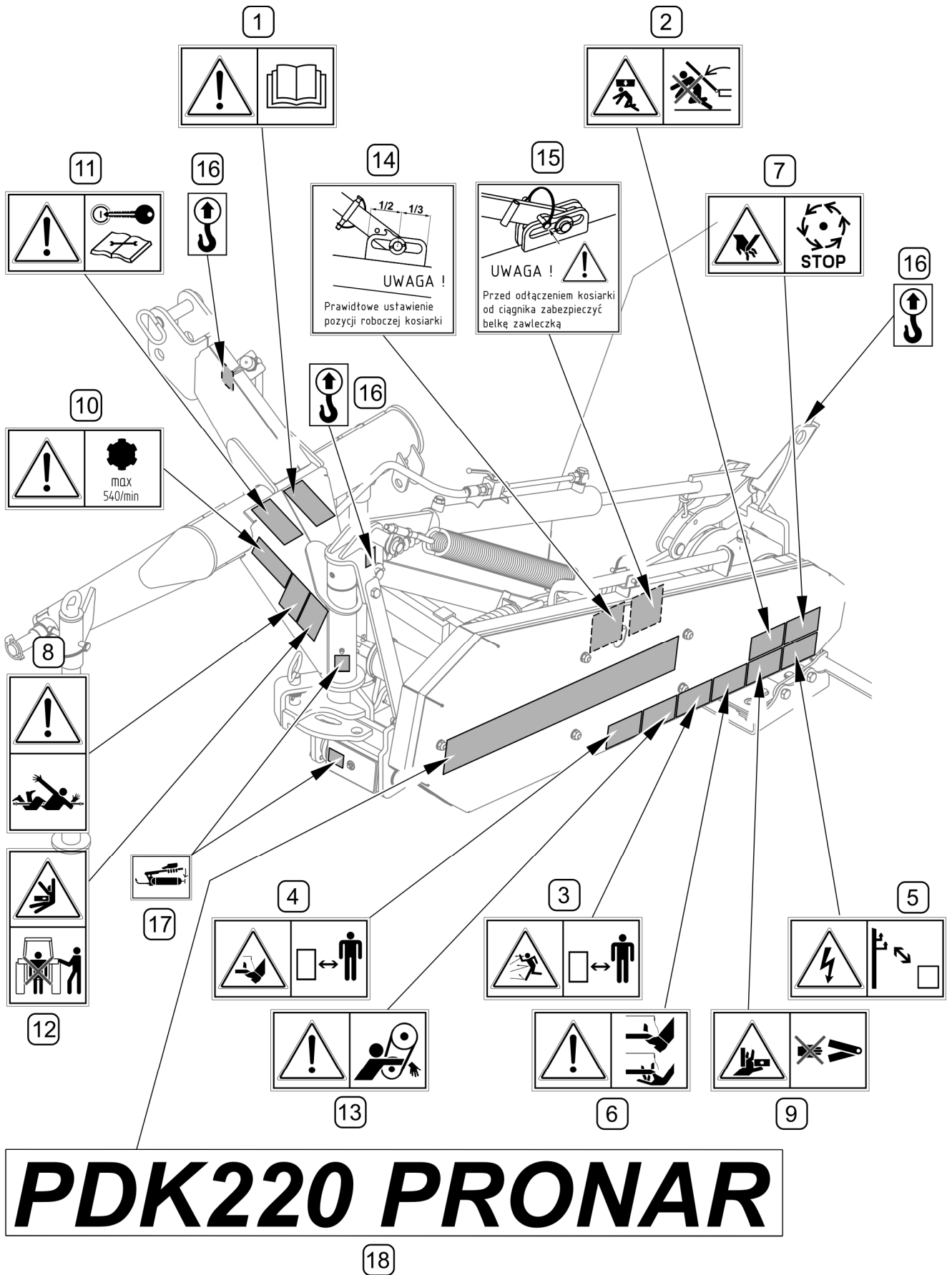
**TABULKA 2.1** Informační a varovné nálepky

P. Č.	NÁLEPKA	VÝZNAM
1		Před zahájením práce si přečtěte návod k obsluze.
2		Nebezpečí nárazu v důsledku přemístění agregátů stroje do přepravní nebo pracovní polohy.
3		Hozené předměty, ohrožení celého těla. Udržujte bezpečnou vzdálenost od pracujícího stroje.
4		Hrozí nebezpečí poranění chodidla nebo nohy. Udržujte bezpečnou vzdálenost.
5		Udržujte bezpečnou vzdálenost od elektrického vedení.

P. Č.	NÁLEPKA	VÝZNAM
6		<p>Pozor - řezné prvky! Držte se dále od pracujícího stroje.</p>
7		<p>Nedotýkejte se rotujících částí, dokud se úplně nezastaví.</p>
8		<p>Nebezpečí související s rotujícím kloubovým teleskopickým hřídelem.</p>
9		<p>Nesahejte do oblasti drcení, pokud se prvky mohou pohybovat. Hrozí pohmoždění prstů nebo rukou</p>
10		<p>Přípustná rychlost otáčení vývodového hřídele je 540 ot./min</p>
11		<p>Před zahájením servisu nebo opravy vypněte motor a vytáhněte klíček ze zapalování.</p>
12		<p>Při ovládání zdvihu nestůjte přímo za traktorem.</p>

P. Č.	NÁLEPKA	VÝZNAM
13		Pozor řemenová převodovka, buďte obzvláště opatrní.
14		„Správne nastavení pracovní polohy“
15		„Před odpojením sekačky od traktoru zajistěte trám závlačkou“
16		Označení transportních oušek.
17		Označení mazacích míst.
18	<b>PDK220 PRONAR</b>	Typ stroje

Číslování sloupce „P.Č.“ je v souladu s označeními nálepky (OBRÁZEK 2.1)



OBRÁZEK 2.1 Umístění informačních a varovných nálepek

Popis významu symbolu (TABULKA 2.1)





*KAPITOLA*

**3**

**KONSTRUKCE A  
PRINCIP PROVOZU**

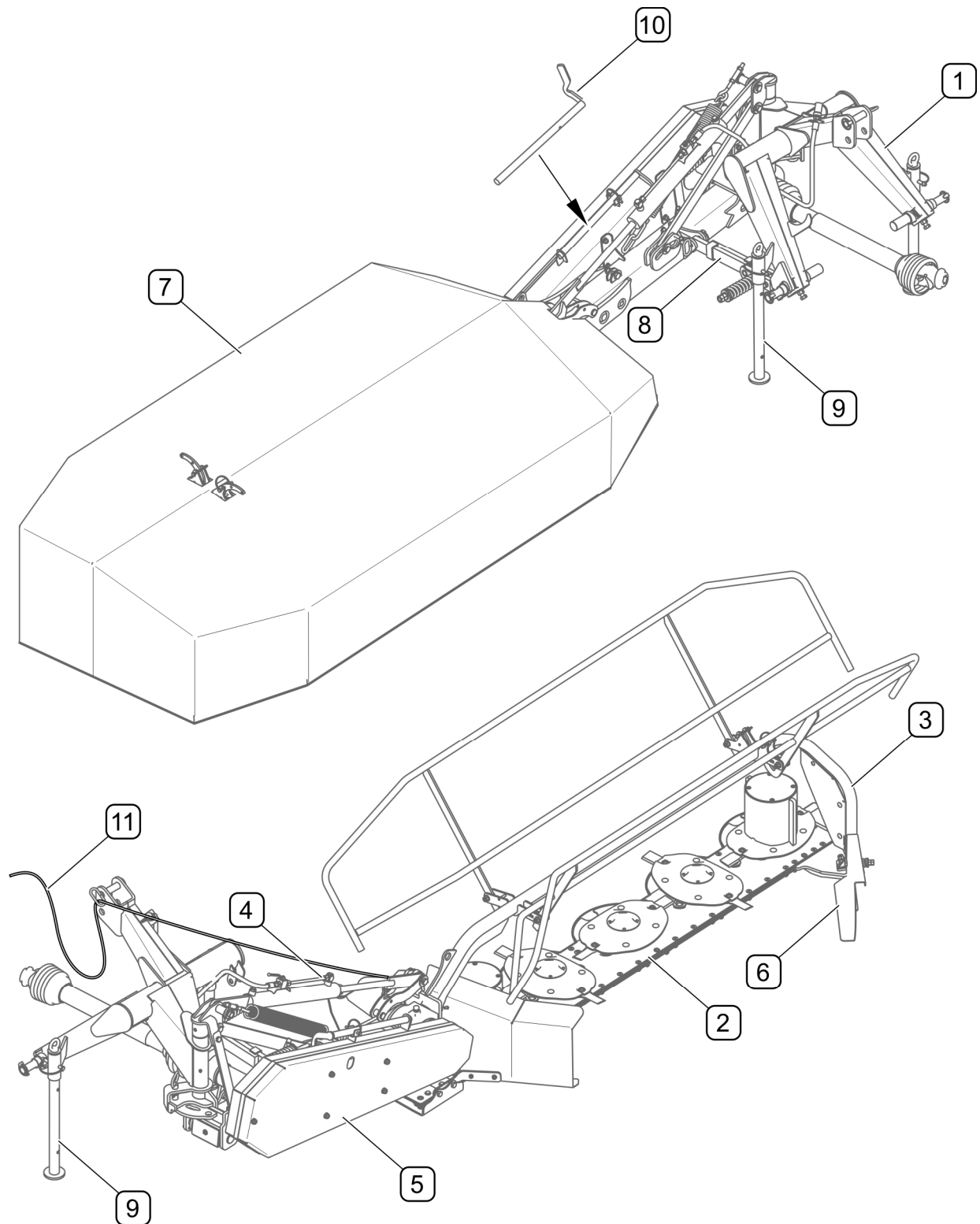
## 3.1 TECHNICKÁ CHARAKTERISTIKA

TABULKA 3.1 ZÁKLADNÍ TECHNICKÁ DATA

	MJ	
<b>Rozměry</b>		
Celková šířka v pracovní poloze	mm	4 110
Celková výška v pracovní poloze	mm	1 120
Délka v pracovní poloze	mm	1 430
Délka v transportní poloze: minimální / maximální	mm	1 430 / 4 440
Šířka v transportní poloze: minimální / maximální	mm	1 250 / 1 740
Výška v transportní poloze: minimální / maximální	mm	980 / 2 720
<b>Výkonové parametry</b>		
Šířka sekání	mm	2 200
Šířka pokosů	mm	1 450
Výkon ( <i>pro doporučenou rychlost sekání</i> )	ha/h	2,2
Vlastní váha	kg	520
Minimální požadavek na příkon	kW/KM	22 / 30
Maximální otáčky WOM	ot./min	540
Systém odpružení	-	Kategorie II i III podle ISO 730-1 (kategorie I po výměně kolíků)
Počet disků	ks	5
Počet řezných nožů	ks	10
Rychlost otáčení disků	ot./min	3 265
Doporučená rychlost sečení	km/h	10
Úroveň hluku:		
$L_{pA}$	dB	91
$L_{Amax}$	dB	92

$L_{pA}$  - hladina expozice hluku vztažená k 8hodinové denní pracovní době. Časově zprůměrovaná emisní hladina akustického tlaku korigovaná frekvenční charakteristikou A.  $L_{Amax}$  - maximální hodnota měření korigovaná frekvenční charakteristikou A hladiny akustického výkonu.

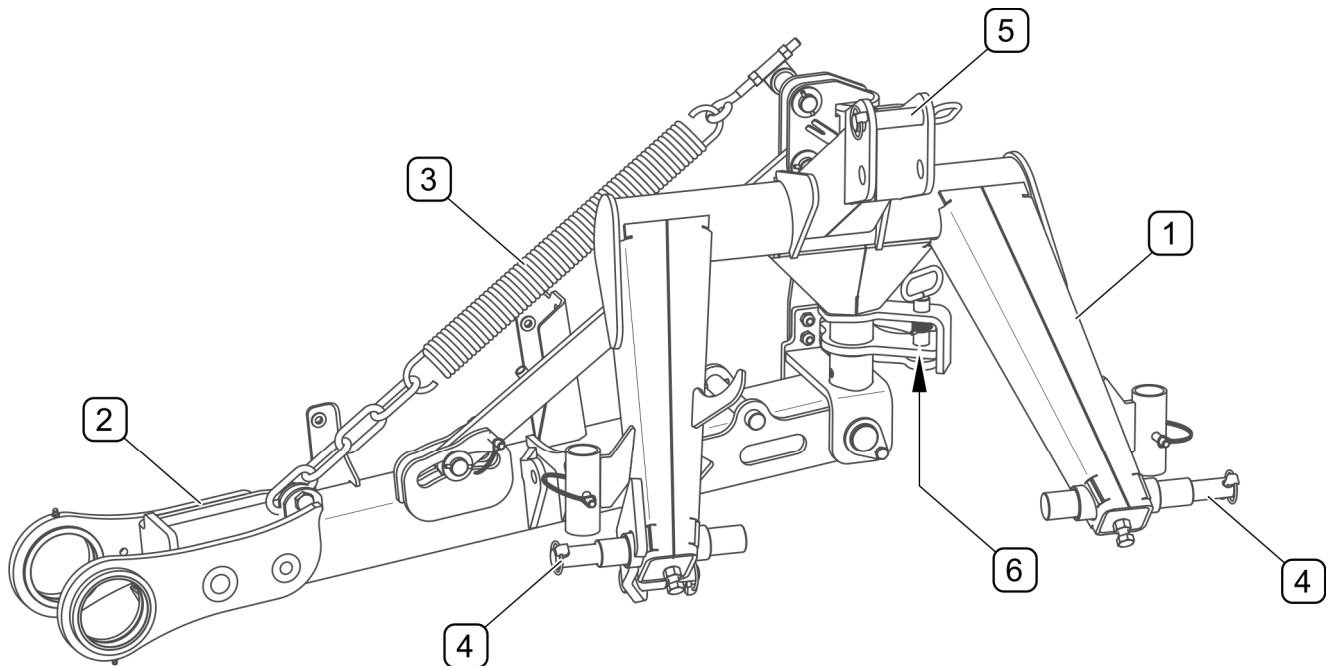
## 3.2 OBECNÁ KONSTRUKCE



**OBRÁZEK 3.1** Obecná konstrukce

(1) - systém odpružení; (2) - řezací jednotka; (3) - nosný rám; (4) - hydraulický válec;  
 (5) - převod pohonu; (6) - shrnovač pokosů; (7) - krycí plachty; (8) - pojistka; (9) - podpora;  
 (10) - klíč pro výměnu řezných nožů; (11) - lanko zámku

### 3.3 SYSTÉM ODPRUŽENÍ

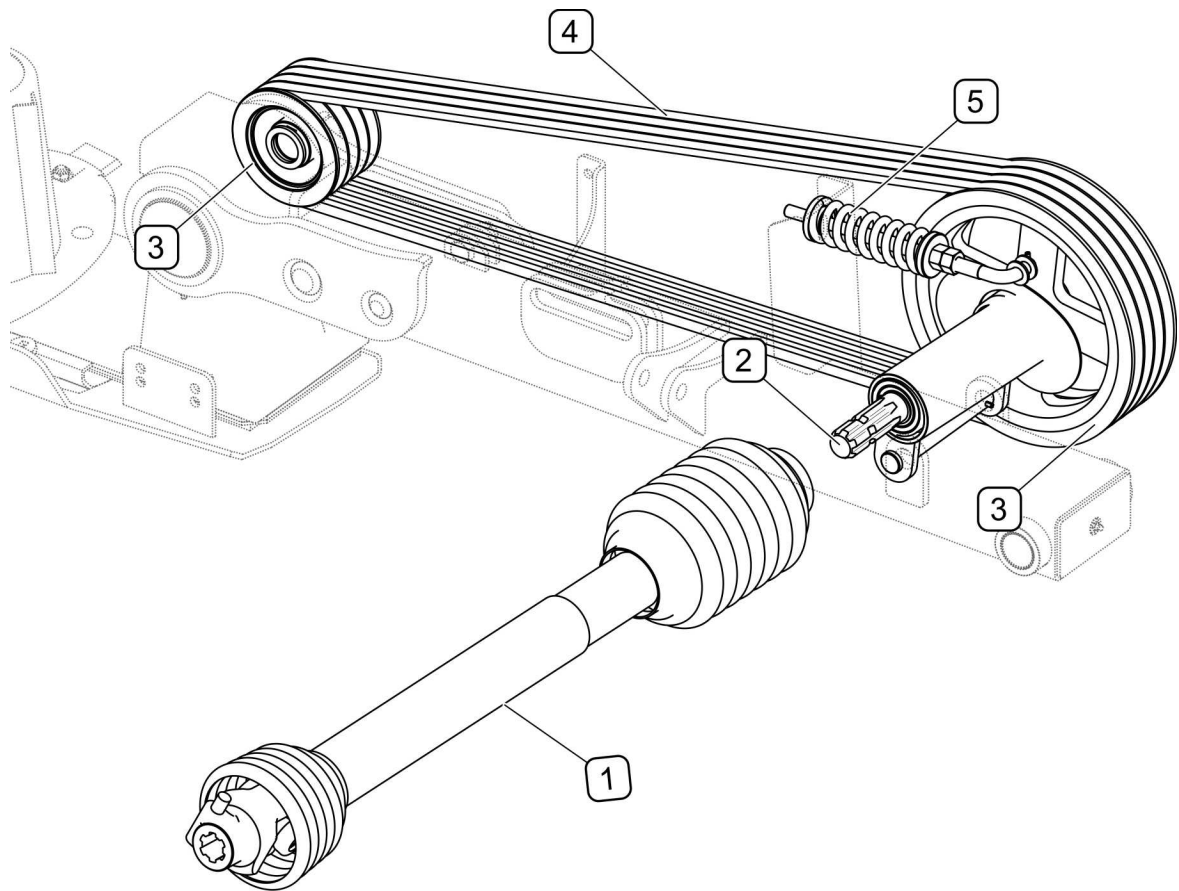


**OBRÁZEK 3.2** Systém odpružení

(1) - tříbodový závěsný rám; (2) - nosný rám; (3) - odlehčovací pružina; (4) - čep spodního závěsu tříbodového závěsu; (5) - čep centrální spojky; (6) - pojistný kolík otáčení nosníku;

Hlavním prvkem systému odpružení (OBRÁZEK 3.2) sekačky PDK220 je tříbodový závěsný rám (1), vybavený dvěma nastavitelnými čepy spodních táhel (4) a centrálním čepem spojky (5) pro spojení s tříbodovým závěsem traktoru. Nosné rameno (2) se používá ke zvedání a spouštění řezací jednotky. K odlehčení řezací jednotky slouží pružina (3) s nastavitelným napětím. Pomocí kolíku (6) nosné rameno je zajištěno ve své přepravní poloze.

### 3.4 PŘEVOD POHONU

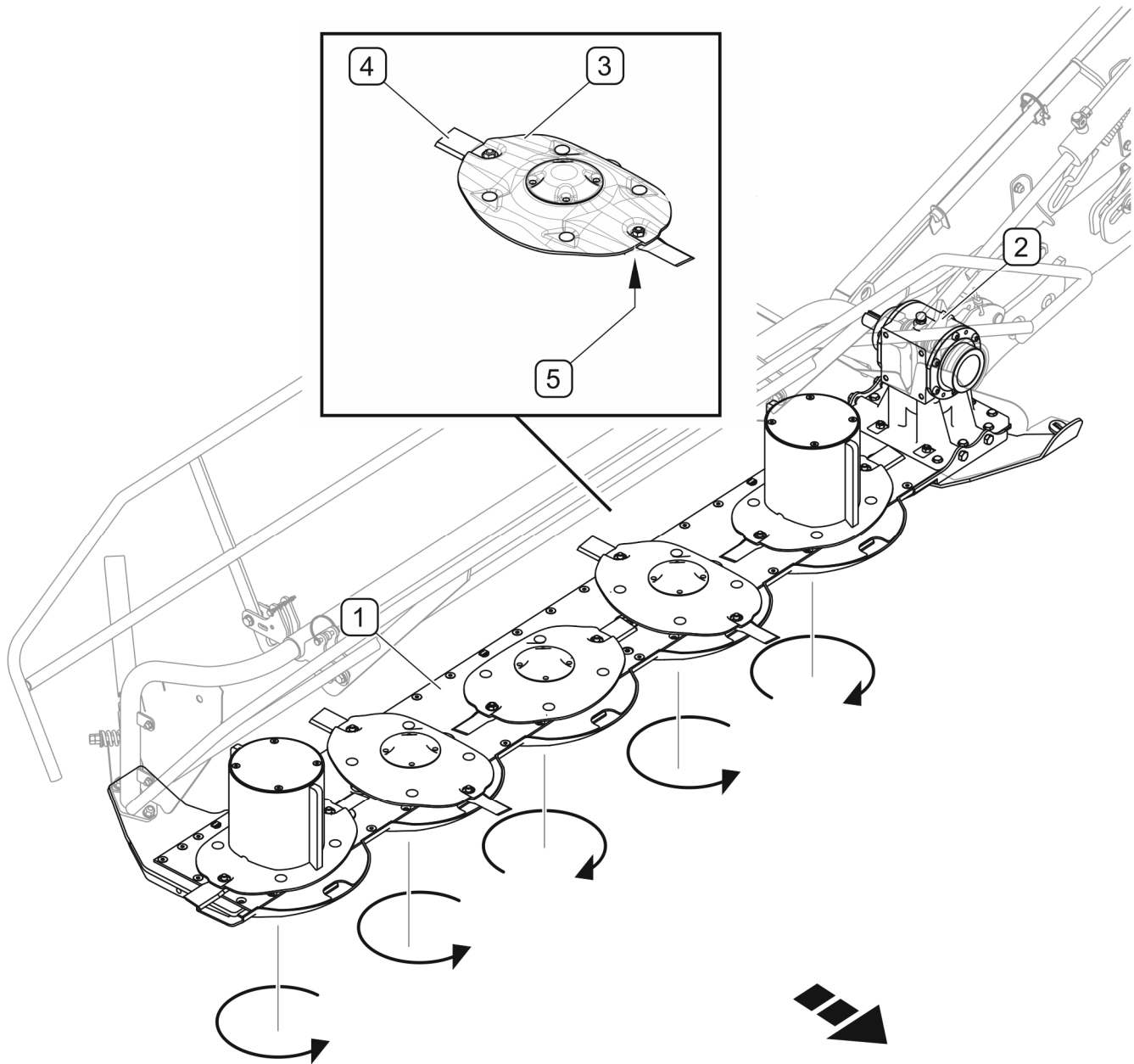


**OBRÁZEK 3.3** Převod pohonu

(1) - kloubový teleskopický hřídel; (2) - hnací hřídel; (3) - řemenice; (4) - klínové řemeny;  
(5) - napínáč

Pohon je přenášěn z vývodového hřídele (WOM) traktoru přes kloubový teleskopický hřídel (1) s jednosměrnou spojkou na hnací hřídel (2). Poté je pomocí čtyř řemenů (4) a řemenic (3) poháněna úhlová převodovka řezací jednotky. K nastavení napnutí řemene se používá pružinový napínáč (5).

## 3.5 ŘEZACÍ JEDNOTKA



**OBRÁZEK 3.4 Řezací jednotka**

(1) - řezací lišta; (2) - úhlová převodovka; (3) - řezací disk; (4) - nůž; (5) - držák nože

Řezací jednotka sekačky PDK220 se skládá z řezací lišty (1), na které je namontována úhlová převodovka (2). Na řezací liště je namontováno pět řezných disků (3). Na každém disku jsou otočně namontovány dva řezné nože (4), pravý nebo levý, v závislosti na směru otáčení disku. Disky jsou vybaveny držáky nožů (5). Směry otáčení jednotlivých řezných disků jsou znázorněny na OBRÁZEK 3.4.

*KAPITOLA*

**4**

**PRAVIDLA  
POUŽÍVÁNÍ**

## 4.1 PŘÍPRAVA NA PRÁCI

Výrobce zajišťuje, že stroj je plně funkční a byl zkontrolován podle kontrolních postupů a je připraven k použití. To však nezabavuje uživatele povinnosti provést kontrolu stroje při dodání a před jeho prvním použitím. Stroj je dodáván uživateli kompletně smontovaný.

Před připojením k traktoru musí obsluha stroje zkontrolovat technický stav sekačky a připravit ji ke zkušebnímu provozu. Za tímto účelem musí:

- seznámit se s obsahem tohoto návodu a dodržovat doporučení v něm obsažená, seznámit se s konstrukcí a pochopit princip fungování stroje,
- zkontrolovat stav nátěru,
- provést vizuální kontrolu jednotlivých prvků stroje z hlediska mechanického poškození vyplývajícího mimo jiné z nesprávné přepravy stroje (promáčkliny, proražení, ohyby nebo zlomené detaily),
- zkontrolovat všechna mazací místa; v případě potřeby stroj promazat podle doporučení obsažených v kapitole 5 *ÚDRŽBA*,
- zkontrolovat technický stav hydraulického systému,
- zkontrolovat správné upevnění nožů, řezací lišty, opěrného ramene, bezpečnostních krytů,
- zkontrolovat technický stav klínových řemenů převodu pohonu,
- zkontrolovat shodu parametrů vývodového hřídele, např. typ koncovky, otáčky,
- ujistit se, že kloubový teleskopický hřídel lze připojit k traktoru (hřídel by měla být přizpůsobena traktoru - viz návod k obsluze výrobce hřídele),
- zkontrolovat technický stav čepů závěsného systému a zajišťovacích závlaček,
- zkontrolovat hladinu oleje v řezací liště a úhlové převodovce (viz *ÚDRŽBA*).

Pokud byly provedeny všechny výše uvedené činnosti a technický stav stroje nevyvolává žádné obavy, připojte jej k traktoru! Nastartujte traktor, zkontrolujte jednotlivé systémy a proveďte zkušební jízdu v klidovém stavu! Pro provedení kontroly je nutné:

- připojit sekačku k traktoru (viz 4.3 *PŘIPOJENÍ K TRAKTORU*),
- nastavit sekačku do pracovní polohy,



- připojit kloubový teleskopický hřídel k traktoru a sekačce,
- spusťte pohon vývodové hřídeli při volnoběžných otáčkách motoru.

Spusťte pohon sekačky na několik minut; během této doby byste měli zkontrolovat:

- zda nedochází k klepání a hluku z hnacího systému způsobeného třením kovových prvků,
- zda v řezací jednotce nejsou nadměrné vibrace,
- shodnost otoček řezací jednotky.



### POZOR

Před použitím sekačky vždy zkontrolujte její technický stav! Zkontrolujte zejména technický stav řezací jednotky, závěsného systému, pohonného systému a bezpečnostních krytů!

Chod sekačky bez zátěže by měl být plynulý; nepřijatelné jsou vibrace vývodové hřídele, řezací jednotky, měnící se tóny a vibrace z uvolněných šroubových spojů. Po úplném zastavení sekačky a vypnutí motoru zkontrolujte upevnění řezacích nožů! Zkontrolujte, zda z převodovky a řezací lišty neuniká olej!



### NEBEZPEČÍ

Před použitím sekačky by si měl uživatel pozorně přečíst obsah tohoto návodu.

Neopatrné a nesprávné používání a provoz sekačky a nedodržování doporučení uvedených v tomto návodu k obsluze je nebezpečné pro Vaše zdraví.

Sekačku nesmí používat osoby, které nemají oprávnění k řízení traktorů, včetně dětí či osob pod vlivem alkoholu.

Nedodržením zásad bezpečného používání může dojít k ohrožení zdraví obsluhy a dalších osob.

Před spuštěním sekačky se ujistěte, že se v nebezpečné zóně nenacházejí žádné osoby!

V případě selhání vyhledejte závadu! Pokud ji nelze odstranit nebo její odstranění může vést ke ztrátě záruky, kontaktujte svého prodejce pro vyřešení problému.

## 4.2 TECHNICKÁ KONTROLA

Při přípravě sekačky k použití zkontrolujte jednotlivé prvky v souladu s pokyny uvedenými v tabulce 4.1.

**TABULKA 4.1 HARMONOGRAM TECHNICKÉ KONTROLY**

POPIS	ÚDRŽBÁŘSKÉ ČINNOSTI	OBDOBÍ PŘEHLÍDKY
Stav bezpečnostních krytů	Zkontrolujte technický stav krytů, jejich kompletnost a správnost montáže!	Každý den před zahájením prací
Správná montáž řezací lišty a nosného ramene	Zkontrolujte správnost montáže!	
Technický stav řezacích nožů	Vizuálně zkontrolujte a v případě potřeby vyměňte podle části <b>KONTROLA A VÝMĚNA NOŽŮ!</b>	
Kontrola v uhlové převodovce	Zkontrolujte v souladu s částí <b>ÚDRŽBA ŘEZACÍ JEDNOTKY</b>	
Hladina oleje v řezací liště	Zkontrolujte v souladu s částí <b>ÚDRŽBA ŘEZACÍ JEDNOTKY!</b>	
Stav utažení nejdůležitějších šroubových spojů	Utahovací moment by měl být v souladu s tabulkou 5.5.	Každé 3 měsíce
Mazání	Namažte prvky podle kapitoly <b>MAZÁNÍ!</b>	Podle tabulky 5.3



### POZOR

Je zakázáno používat nefunkční sekačku.

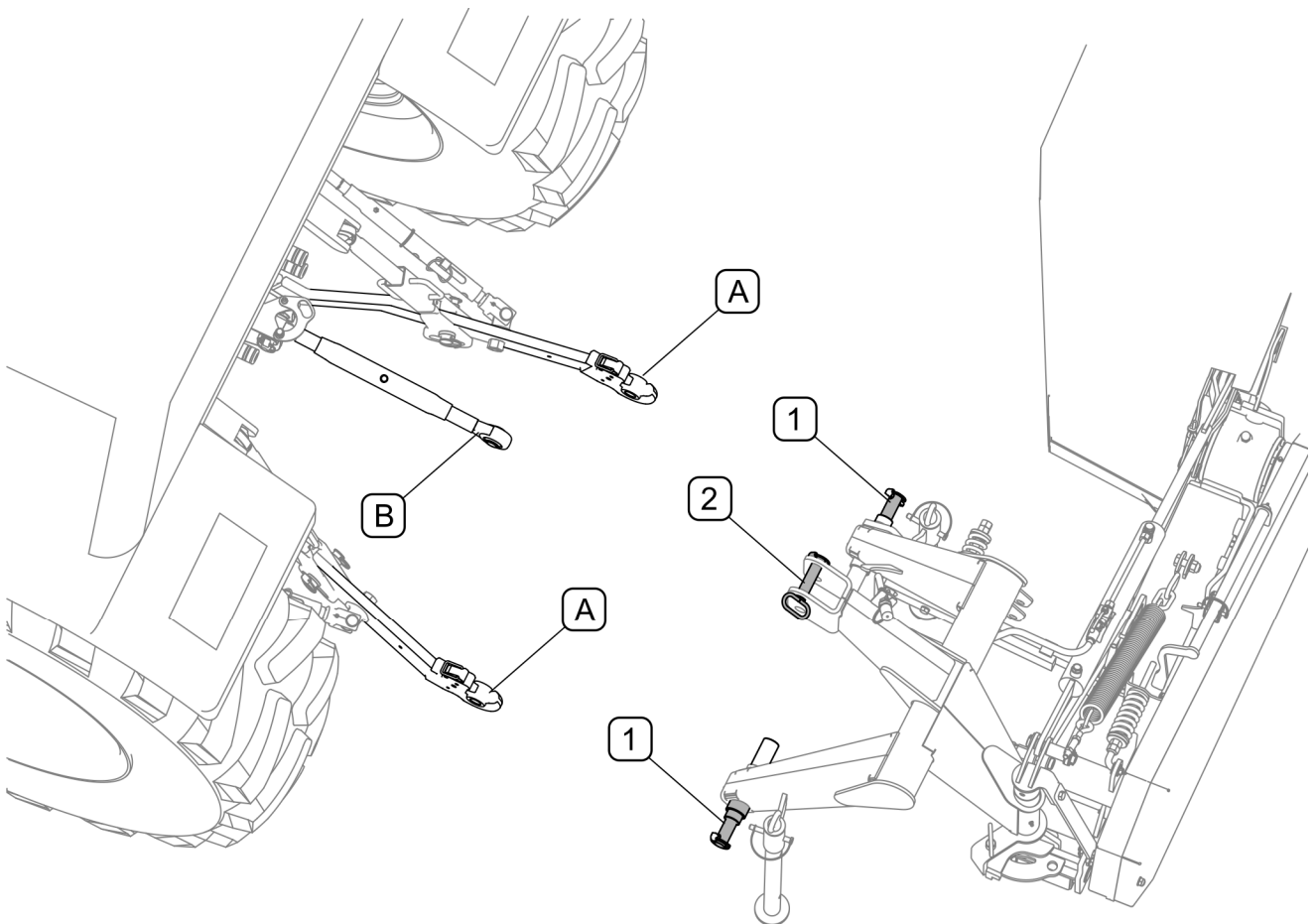
## 4.3 PŘIPOJENÍ K TRAKTORU

Sekačku PRONAR PDK220 lze připojit k traktoru, který splňuje požadavky z tabulky 1.1 *POŽADAVKY NA TRAKTOR.*



### POZOR

Než přistoupíte k agregaci sekačky, pečlivě si přečtěte obsah návodu k obsluze traktoru.



### OBRÁZEK 4.1 Připojení k traktoru

(A) - spodní táhla tříbodového závěsu; (B) - horní táhlo; (1) - spodní čepy závěsného systému sekačky; (2) - montážní čep horního táhla



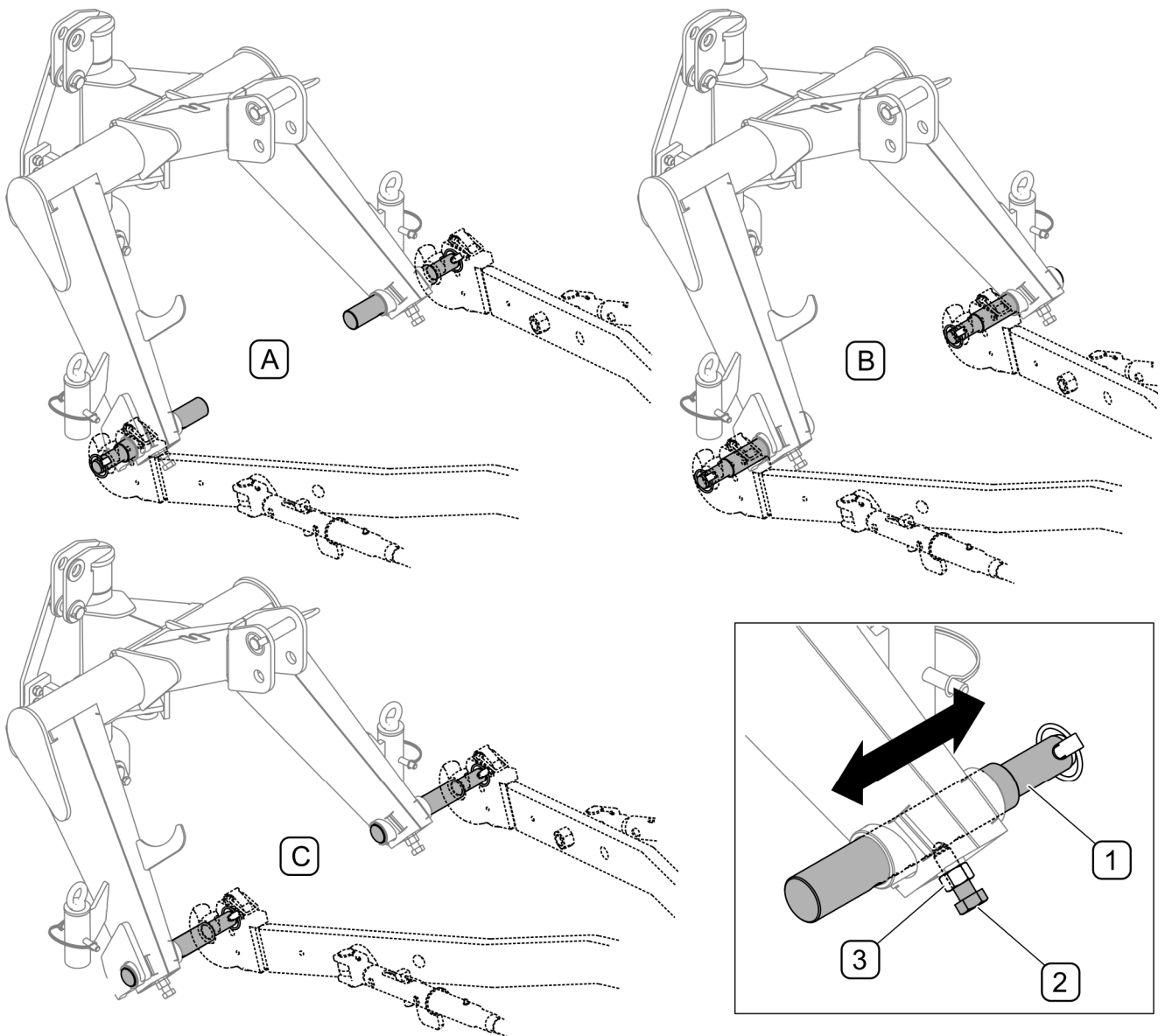
### NEBEZPEČÍ

Při agregaci se nesmíte zdržovat mezi strojem a traktorem.  
Buďte zvláště opatrní při agregaci stroje.

Chcete-li připojit sekačku k traktoru (OBRÁZEK 4.1), postupujte podle následujících doporučení:

- při couvání traktoru přiblížte spodní táhla (A) tříbodového závěsu traktoru k čepům (1) sekačky,
- nastavte táhlo (A) traktoru do vhodné výšky,
- traktor znehybněte a zajistěte proti samovolnému rozjetí,
- spojte spodní čepy (1) s táhly (A) a zajistěte pomocí závlaček,
- spojte horní táhlo (B) traktoru s čepem (2) sekačky a zajistěte závlačkou,
- zvedněte sekačku pomocí tříbodového závěsu traktoru,
- zvedněte parkovací podpěry a zajistěte je kolíky,
- odjistěte nosné rameno odstraněním čepu (2) zámku (OBRÁZEK 4.14)!

Doporučuje se, aby obě spodní táhla tříbodového závěsu traktoru byla nastavena ve stejné výšce.



**OBRÁZEK 4.2 Seřízení spodních čepů závěsného systému sekačky**

(1) - spodní čepy závěsného systému; (2) - stavěcí šroub; (3) - pojistná matice, (A), (B), (C) - poloha čepů v rámu

Spodní čepy (1) závěsného systému sekačky umožňují nastavit rozteč (OBRÁZEK 4.2). Chcete-li změnit rozteč čepů závěsného systému, tak

- povolte pojistnou matici (1),
- vyšroubujte stavěcí šroub (2),
- posuňte čep (1) doprava nebo doleva, abyste získali požadovanou rozteč (čepy lze také otočit na vnitřní nebo vnější stranu rámu (A), (B), (C) a změnit tak boční posuv sekačky vzhledem k traktoru),
- zajistěte polohu čepu stavěcím šroubem (2) a pojistnou maticí (3).

Způsob nastavení pravého a levého čepu je stejný.

Sekačka PDK220 je standardně vybavena čepu pro připojení k závěsnému systému kategorie II dle ISO 730-1. Pro připojení k systému kategorie III nebo I musí být použity příslušné čepu (volitelné vybavení) nebo přechodové kuličky.

Rychlospojka hydraulického vedení zvedacího válce nosného ramene řezací jednotky by měla být napojena na hydraulický okruh vybavený tzv. "plovoucí pozice".



### **NEBEZPEČÍ**

**Při připojování hydraulického vedení k traktoru se ujistěte, že hydraulika traktoru není pod tlakem!**

## **4.4 PŘEPRAVNÍ JÍZDA**

Pro přepravu na pracoviště a zpět zvedněte sekačku na třibodovém závěsu traktoru tak, aby spodní čepu závěsného systému byly ve výšce nejméně 500 mm od země! Kloubový teleskopický hřídel se doporučuje odpojit.

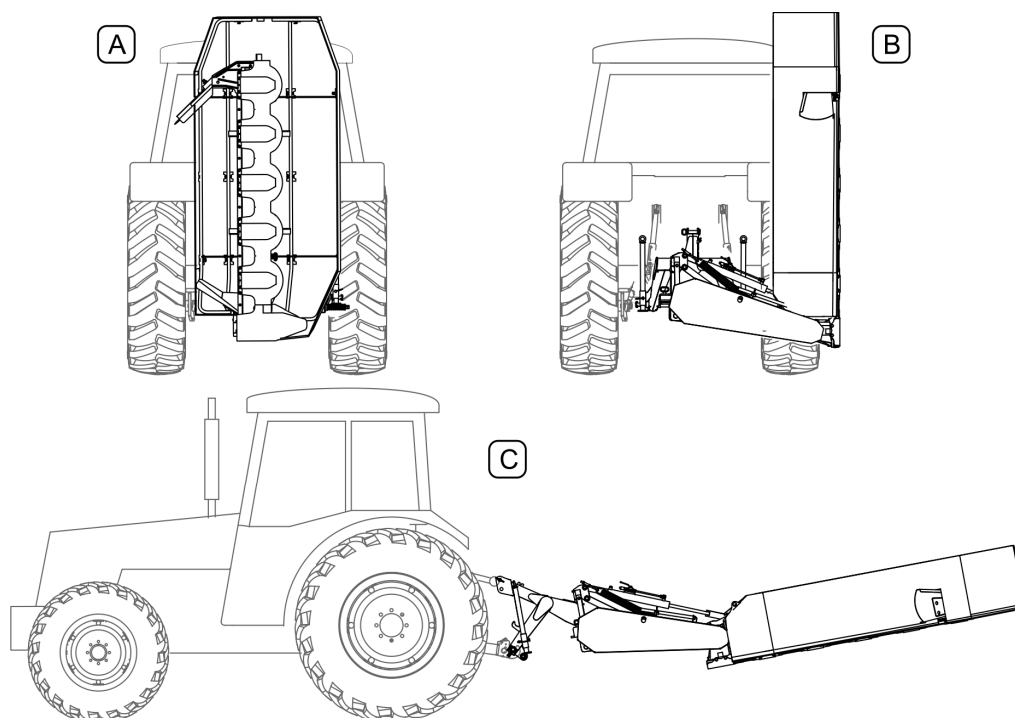
Sekačku lze nastavit do jedné ze tří přepravních poloh (A, B, C OBRÁZEK 4.1).

Pro nastavení sekačky do přepravní polohy (A):

- zvedněte nosné rameno ovládním příslušného hydraulického okruhu v traktoru, dokud se západka (1) nezablokuje (OBRÁZEK 4.2),
- zavřete ventil (2) válce!

Pro nastavení sekačky do polohy (B):

- zvedněte nosné rameno ovládním příslušného hydraulického okruhu v traktoru, dokud se západka (1) nezablokuje (OBRÁZEK 4.2), zavřete ventil (2) zvedacího válce,
- odjistěte a vyjměte kolík (2) pojistky (OBRÁZEK 4.3),
- zvedněte pojistku (1) a vložte ji do držáku rámu a zajistěte ji kolíkem (2) se závlačkou (OBRÁZEK 4.3),
- nakloňte celou řezací jednotku ručně dozadu, dokud se nezajistí v této poloze!



**OBRÁZEK 4.3** Transportní poloha

(A), (B), (C) - transportní polohy

Pro nastavení sekačky do polohy (C):

- zvedněte sekačku na třibodovém závěsu,
- odjistěte a vyjměte kolík (2) pojistky (OBRÁZEK 4.3),
- zvedněte pojistku (1) a vložte ji do držáku rámu a zajistěte ji kolíkem (2) se závlačkou (OBRÁZEK 4.2),
- nakloňte celou řezací jednotku ručně dozadu, dokud se nezajistí v této poloze,
- zavřete ventil (2) zvedacího válce (OBRÁZEK 4.1).

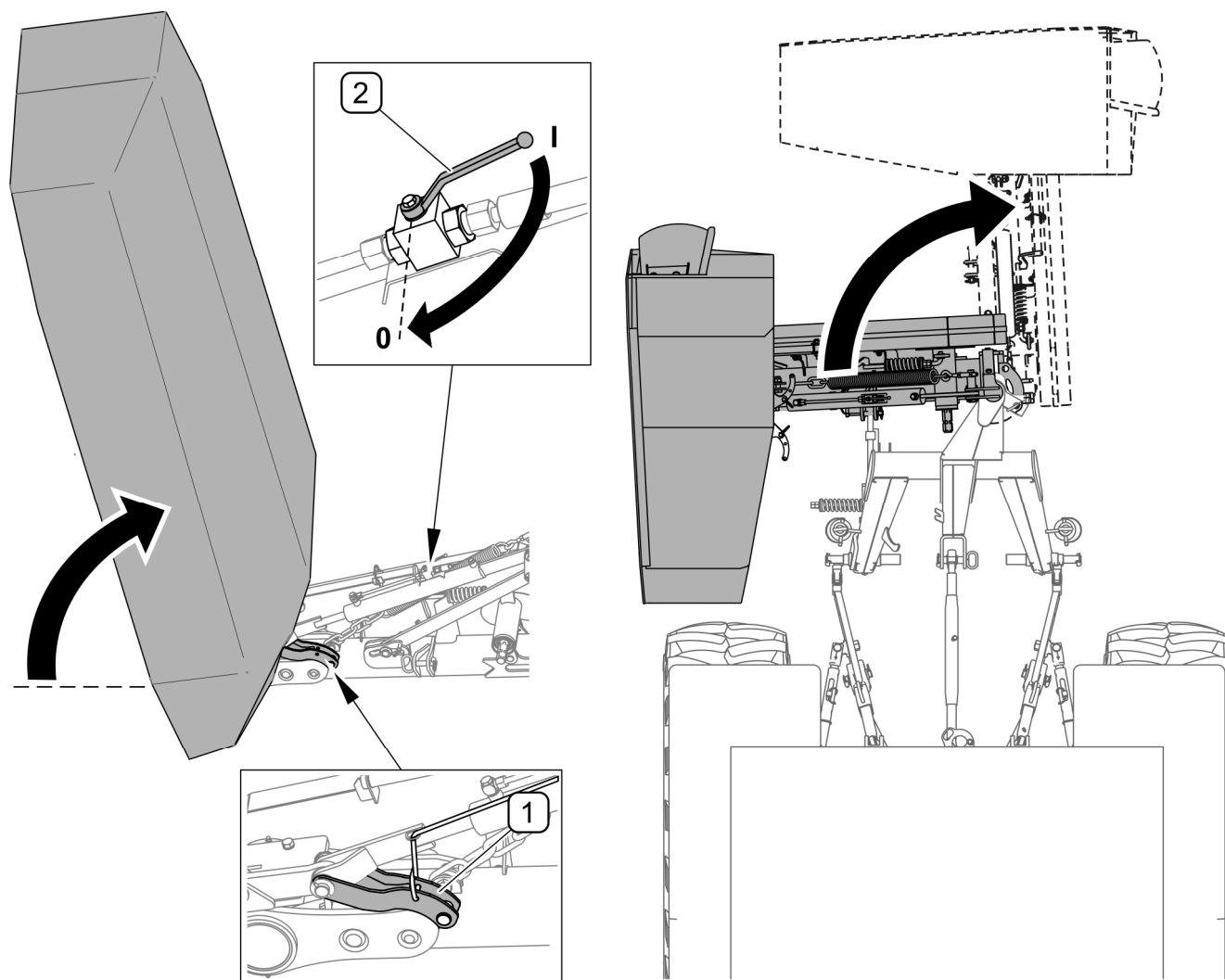
V přepravní poloze (C) lze sekačku přepravovat pouze na krátké vzdálenosti s odpovídajícím způsobem sníženou jezdovou rychlostí.

Spodní táhla třibodového závěsu traktoru by měla být zajištěna tak, aby se sekačka nevykláněla do stran.



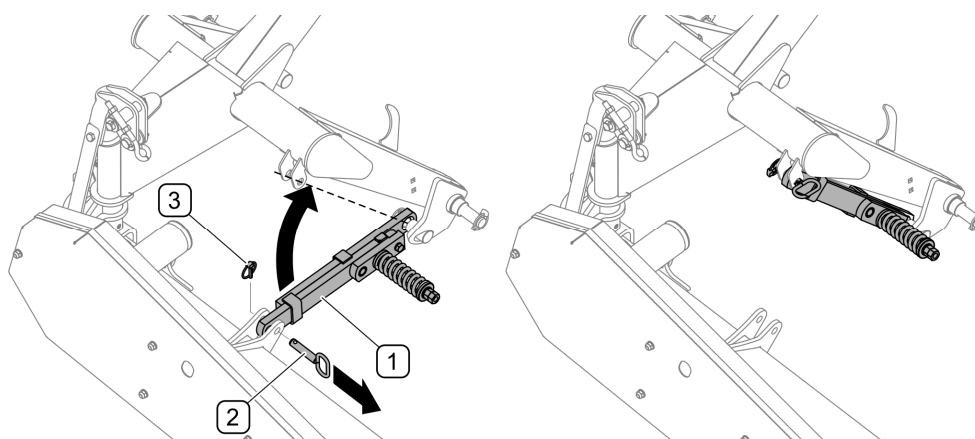
### NEBEZPEČÍ

Při přepravě sekačky zavěšené na traktoru ventil (2) válce (OBRÁZEK 4.4) by měl být nastaven na "0 – zavřeno".



**OBRÁZEK 4.4** Nastavení přepravní polohy

(1) - západka nosného ramene, (2) - ventil válce



**OBRÁZEK 4.5** Demontáž pojistky

(1) - pojistka; (2) - kolík; (3) - závlačka



Chcete-li demontovat pojistku (1) z nosného ramene (OBRÁZEK 4.5), vyjměte závlačku (3) a kolík (2), zvedněte pojistku (1) a upevněte ji do závěsného systému! Demontáž pojistky se provádí, aby se sekačka uvedla do přepravní polohy (A, C).

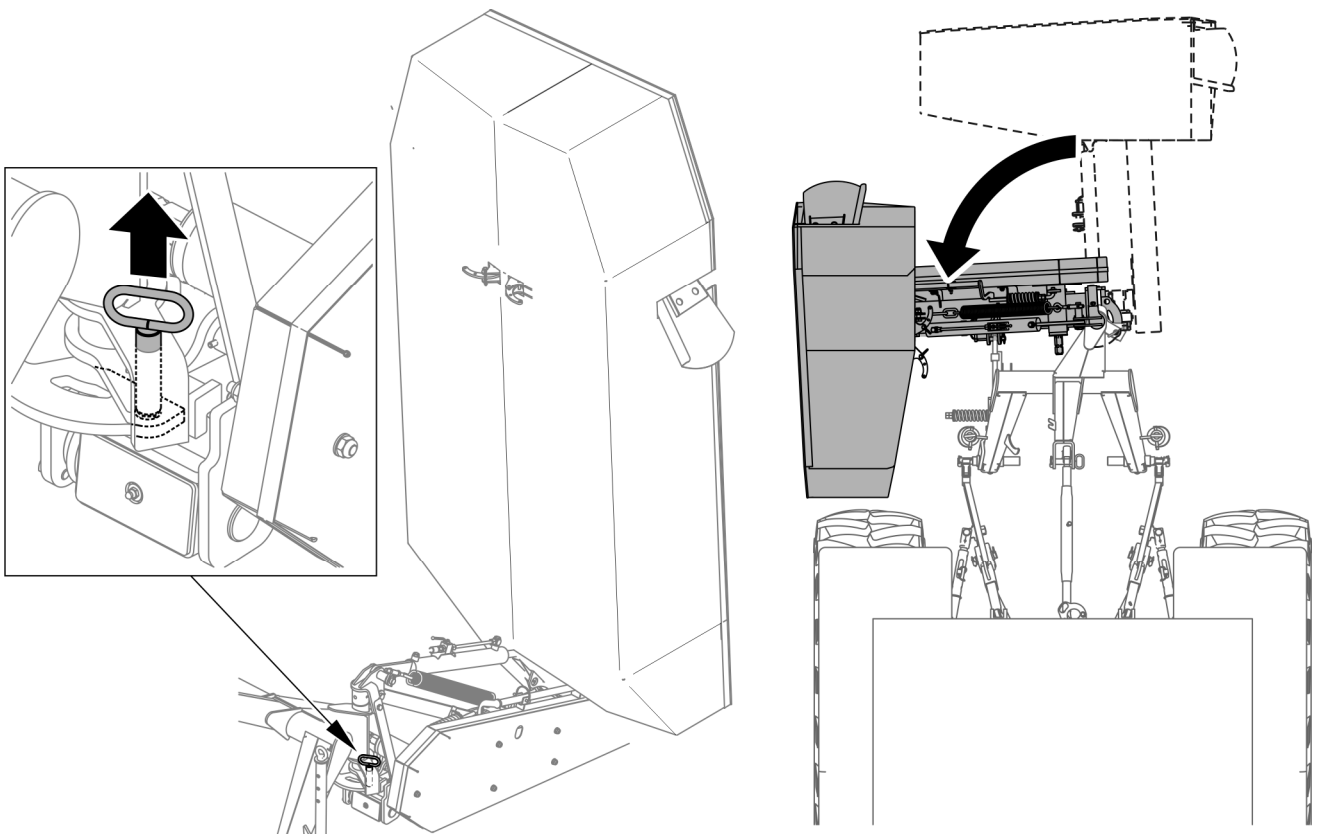
## 4.5 NASTAVENÍ A SEČENÍ

### 4.5.1 NASTAVENÍ SEKAČKY DO PRACOVNÍ POLOHY



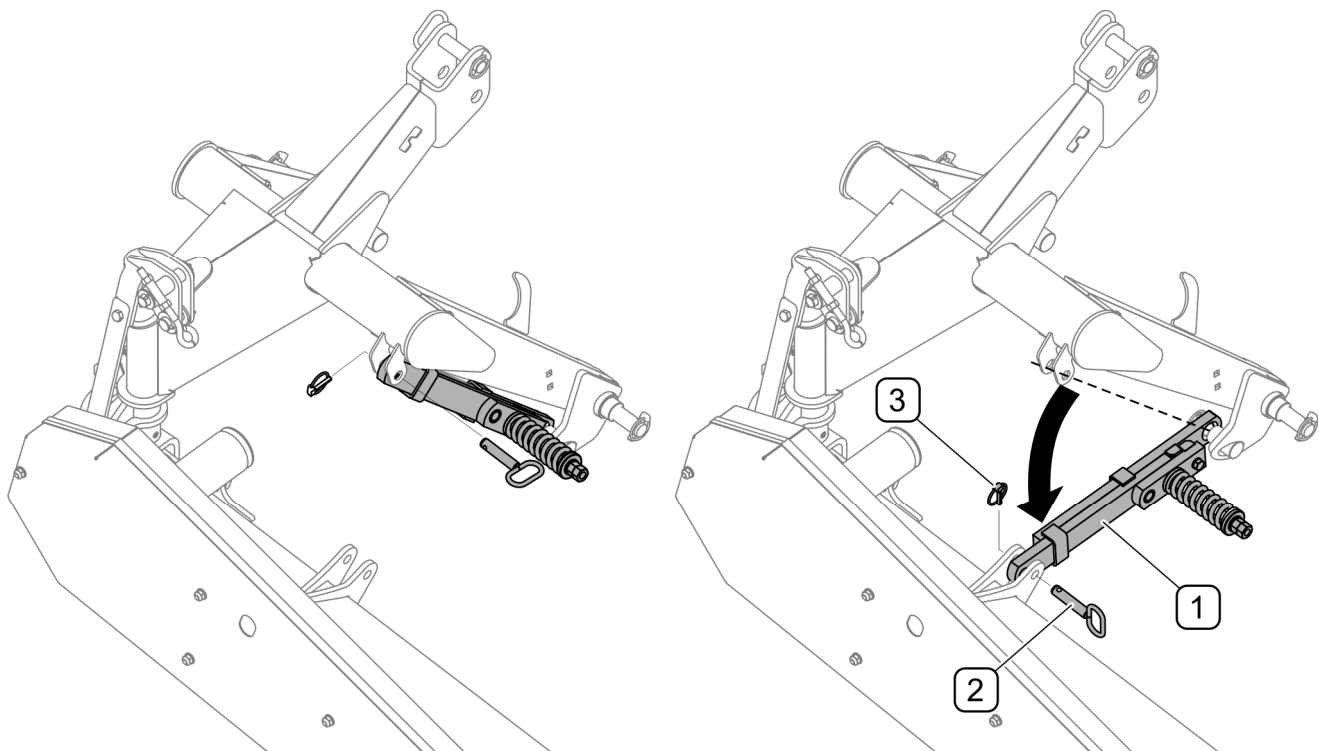
#### POZOR

Sekačka by měla být uvedena do pracovní polohy až po připojení stroje k traktoru.



**OBRÁZEK 4.6 Odblokování nosného ramene**

Pokud v přepravní poloze (OBRÁZEK 4.6) nosné rameno s řezací jednotky sekačky je vyklopené dozadu (odpojí se pojistka), zvednete zajišťovací čep a poté ručně otočíte nosné rameno do pracovní polohy!



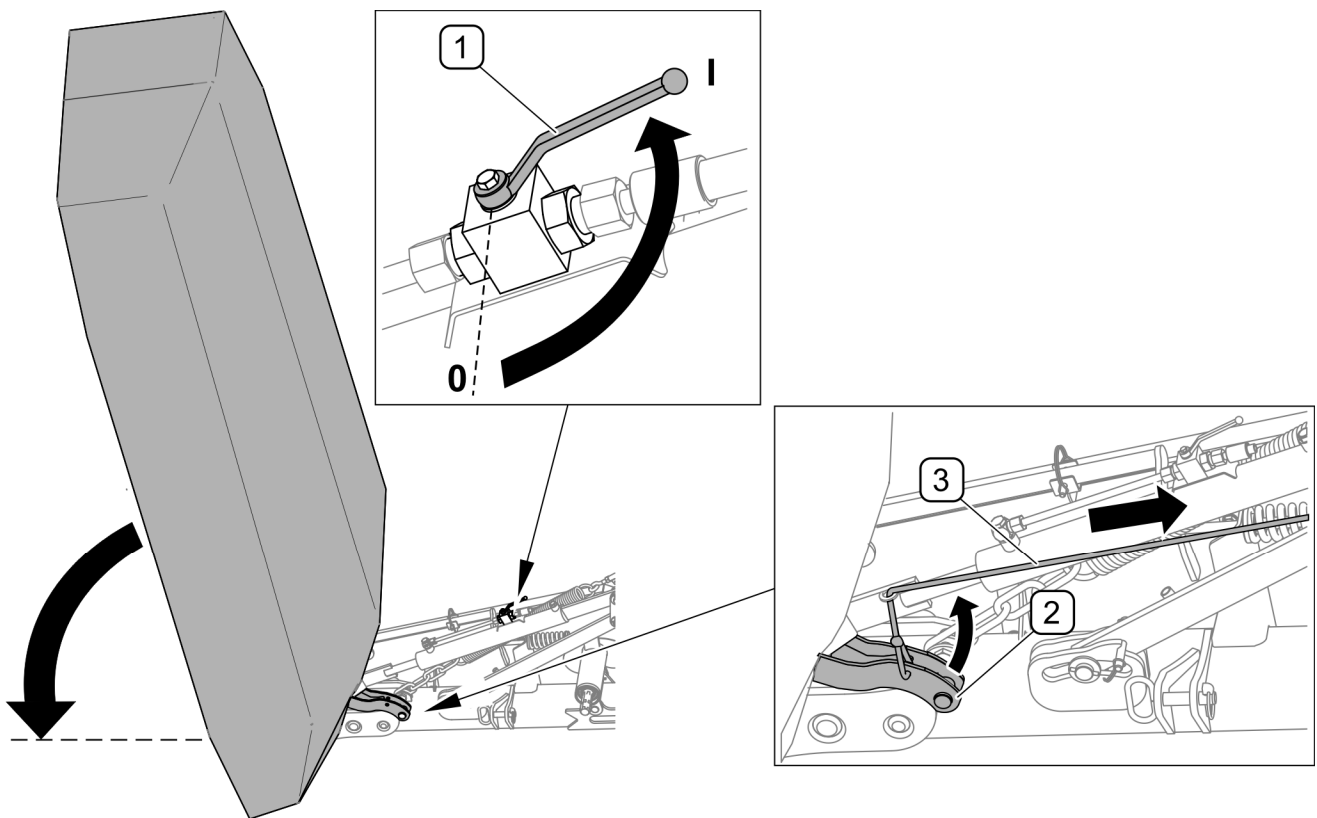
### OBRÁZEK 4.7 Montáž pojistky

(1) - pojistka; (2) - kolík; (3) - závlačka

Pro zajištění nosného ramene v pracovní poloze namontujte pojistku (OBRÁZEK 4.7)! Za tímto účelem vyjměte závlačku (3) a přidržte pojistku (1) a vyjměte kolík (2)! Spusťte pojistku (1) a upevněte ji na nosné rameno pomocí kolíku (2) se závlačkou (3)!

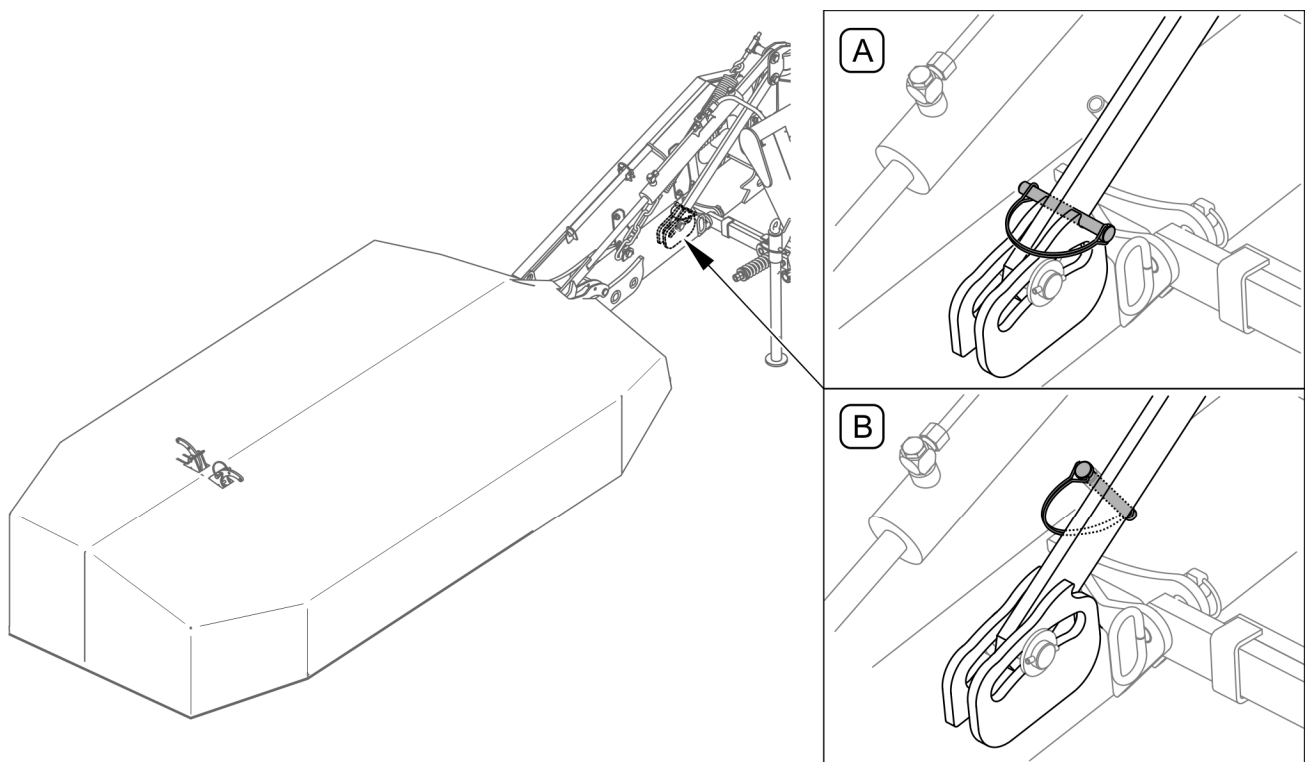
Pro nastavení sekačky z přepravní polohy do pracovní polohy (OBRÁZEK 4.1) lze:

- odblokovat ventil (1) válce (OBRÁZEK 4.1),
- odblokovat západku (2) utážením lanka (3) a ovládním hydraulického okruhu traktoru spustit nosné rameno s řezací jednotkou tak, aby řezací lišta volně spočívala na zemi, přepnutím hydraulického okruhu traktoru do tzv. "plovoucí pozice".



**OBRÁZEK 4.8** Nastavení sekačky do pracovní polohy

(1) - ventil válce; (2) - západka; (3) - čára západky



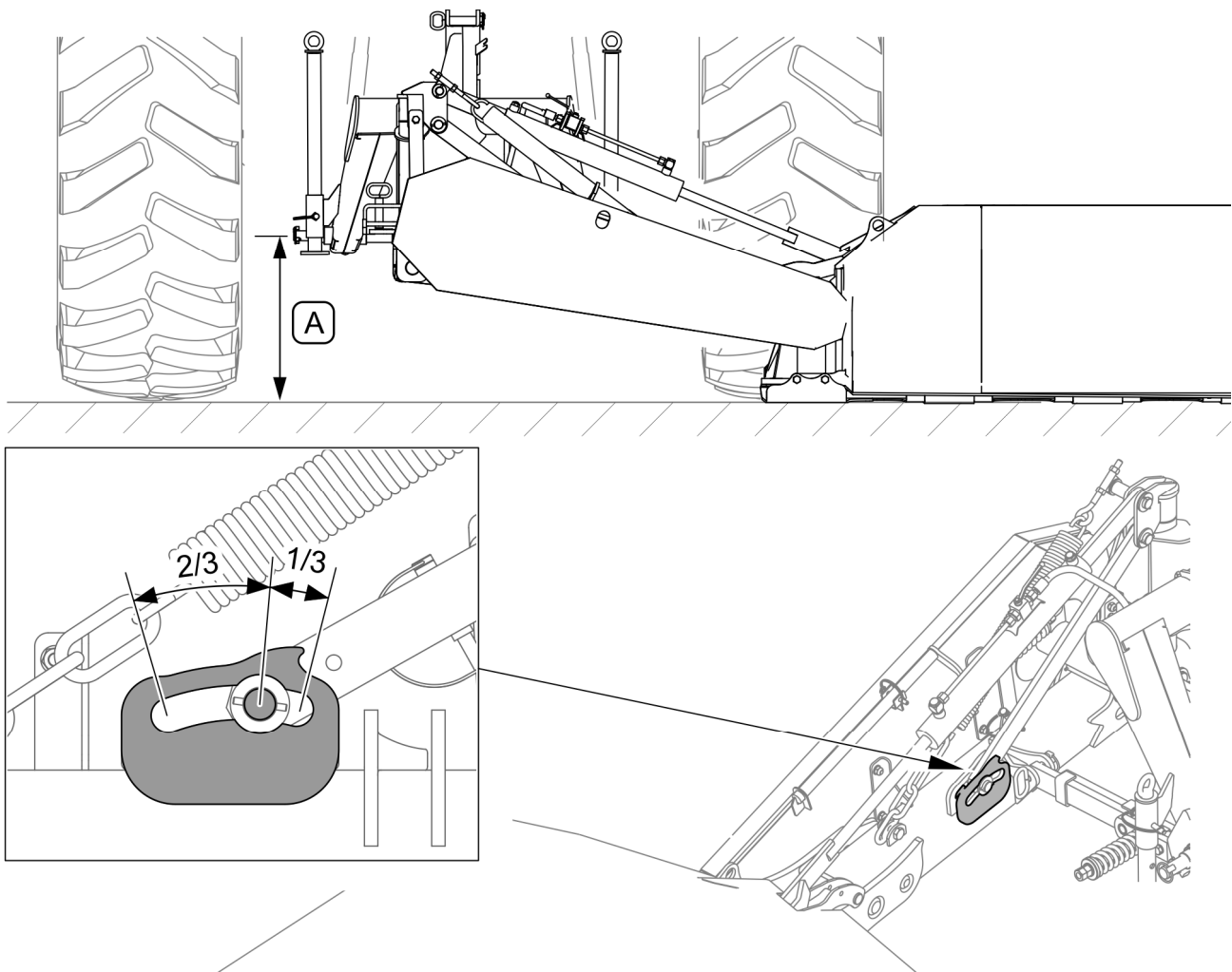
**OBRÁZEK 4.9** Odblokování kopírování terénu

(A) - kopírování terénu zablokováno (parkovací poloha); (B) - kopírování terénu odblokováno

Pokud bylo kopírování terénu dříve zablokováno (A) (např. sekačka v parkovací poloze, odpojená od nosného vozidla), pak před zahájením práce se sekačkou odjistěte nosné rameno sekačky (B) odstraněním závlačky z otvoru řezací lišty a jeho upevnění v objímce (OBRÁZEK 4.9)!

#### 4.5.2 NASTAVENÍ VÝŠKY SEČENÍ

Zvedněte táhla traktoru do takové výšky (A), aby byl čep umístěn tak, jak je znázorněno na obrázku 4.10!



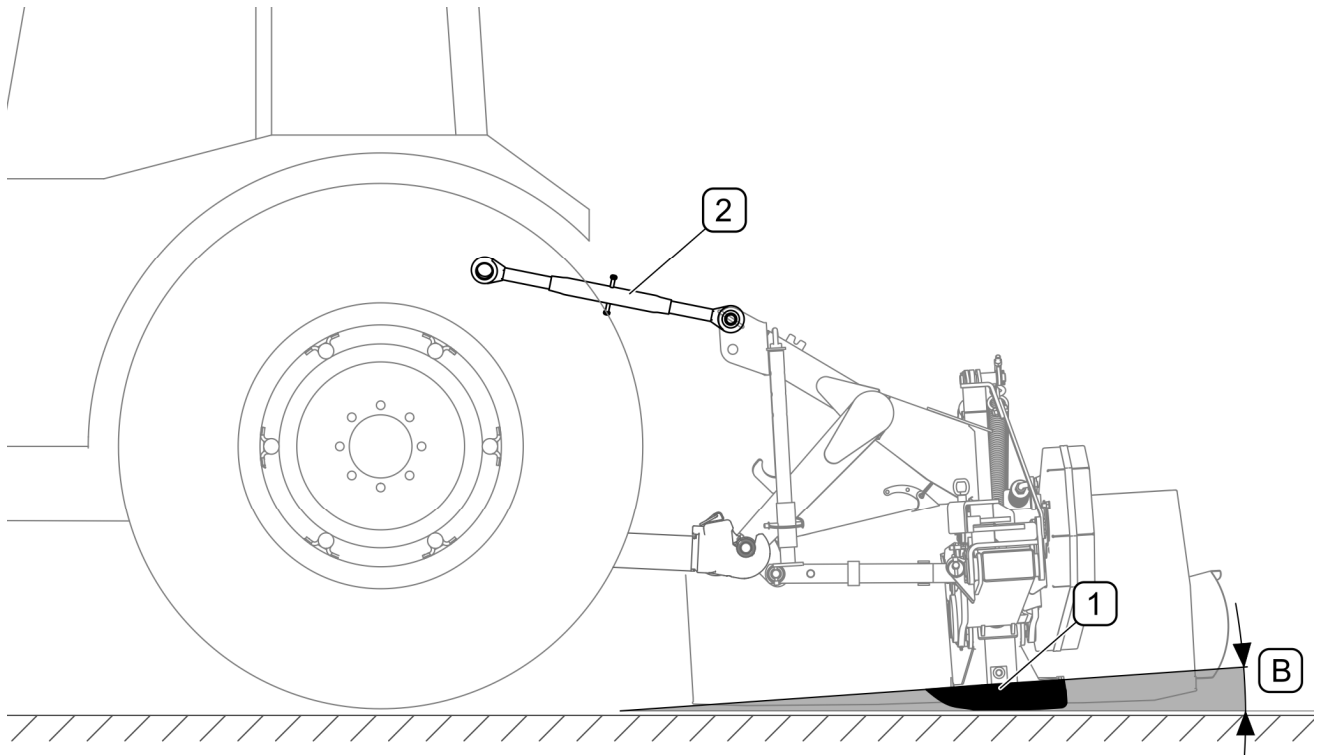
**OBRÁZEK 4.10** Nastavení výšky zavěšení sekačky

(A) - vzdálenost spodních táhel od země



#### TIP

Optimální úhel náklonu sekačky dopředu je od 4° do 5°. Naklonění sekačky dozadu může způsobit předčasné opotřebení skluzu řezacího ústrojí.



#### OBRÁZEK 4.11 Nastavení výšky sečení

(1) - řezací lišta; (2) - horní táhlo (tzv. centrální spoj); (B) - úhel sklonu řezací lišty  $4^{\circ} \div 5^{\circ}$  vůči zemi

Délku horního táhla (2) nastavte tak, aby úhel (B) sklonu (ve směru sečení) žací lišty vůči zemi byl od  $4^{\circ}$  do  $5^{\circ}$ ! Zvýšení výšky sečení se dosáhne prodloužením horního táhla, zatímco snížení výšky sečení jeho zkrácením.

#### 4.5.3 PŘIPOJENÍ KLOUBOVÉ TELESKOPICKÉ HŘÍDELE

##### NEBEZPEČÍ



Před připojením kloubové teleskopické hřídele vypněte motor traktoru a vytáhněte klíček ze spínací skříňky! Zabezpečte traktor proti přístupu nepovolaných osob!

Použití kloubové teleskopické hřídele a její technický stav musí být v souladu s návodem k obsluze hřídele.

Před připojením sekačky je bezpodmínečně nutné přečíst si návod přiložený výrobcem hřídele a dodržovat všechna doporučení v něm obsažená.

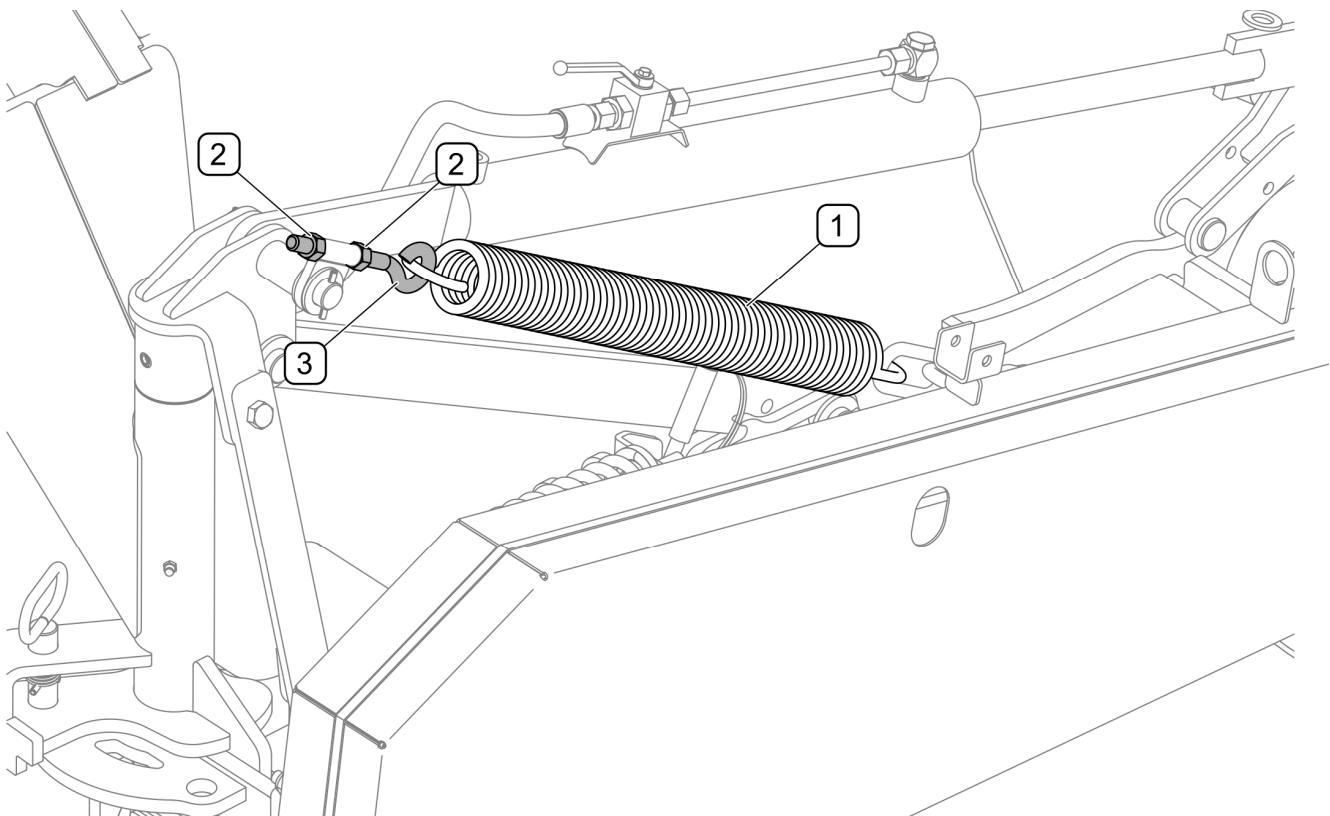


## POZOR

Před prvním uvedením do provozu je třeba upravit délku kloubové teleskopické hřídele podle pokynů v návodu k obsluze výrobce hřídele.

Před připojením k traktoru zkontrolujte technický stav krytů hřídele, úplnost a stav zajišťovacích řetězů a celkový technický stav hřídele! Sekačka PDK220 má z výroby nainstalovanou kloubovou teleskopickou hřídel a neměla by být od sekačky odpojena (s výjimkou údržbářských a opravárenských prací, přepravy nebo delšího odstavení stroje). Kloubová teleskopická hřídel sekačky PDK220 je vybavena jednosměrnou spojkou, která je umístěna na konci hřídele ze strany sekačky.

### 4.5.4 NASTAVENÍ ODLEHČOVACÍ PRUŽINY



**OBRÁZEK 4.12** Nastavení odlehčovací pružiny

(1) - odlehčovací pružina; (2) - seřizovací matice; (3) - napínák

Odlehčovací pružina (1) řezací jednotky má možnost nastavení přítlaku řezací jednotky na zem během sečení (OBRÁZEK 4.12). V závislosti na půdních podmínkách a terénu lze hodnotu tlaku měnit změnou napnutí pružiny (1) příslušnou seřizovací maticí (2) napínače (3).

### 4.5.5 SEČENÍ

#### NEBEZPEČÍ



Sekačku lze spustit pouze tehdy, jsou-li všechny ochranné kryty a zástěry spuštěny a řezací jednotka je v pracovní poloze.

Před zapojením pohonu vývodové hřídele se ujistěte, že se v blízkosti sekačky nenacházejí žádné osoby, zejména děti.

Přihlízející osoby by měly být během provozu udržovány v bezpečné vzdálenosti od sekačky kvůli riziku odmrštění předmětů (kameny, větve atd.).

Po nastavení sekačky do pracovní polohy a nastavení úhlu sklonu řezací lišty můžete stroj spustit. Spusťte nosné rameno řezací jednotky, dokud řezací lišta nespočine na zemi! Zapněte pohon vývodové hřídele v traktoru na vhodně nízké otáčky motoru a poté je postupně zvyšujte, dokud nedosáhnete otáčky vývodové hřídele 540 ot./min! Řezací jednotka při spuštění produkuje hodně hluku. Po vjezdu do sekaného pole je hluk potlačen. Páka ovládající hydraulický okruh pro zvedání řezací jednotky by měla být při sečení nastavena do „plovoucí“ polohy.

#### UPOZORNĚNÍ NA VYSOKÝ HLUK



V závislosti na pracovních podmínkách může traktor se strojem generovat hluk přesahující 85 dB na místě pro obsluhu. V takových podmínkách by měl operátor používat osobní ochranné prostředky (ochranná sluchátka).

Aby se během provozu snížila hladina hluku, měla by být okna a dveře kabiny obsluhy zavřena.

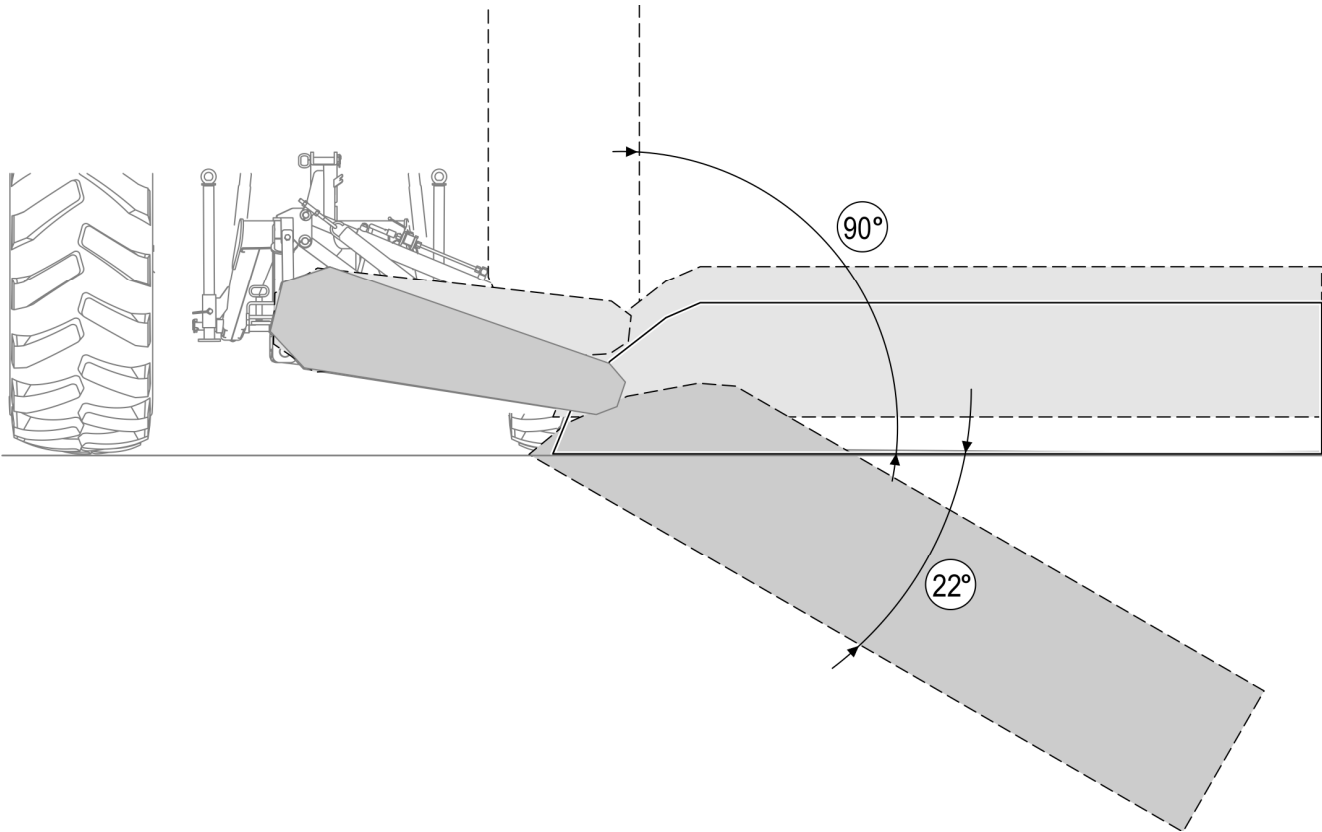
Při sekání dávejte pozor na nerovnosti a cizí předměty v trávě! Rychlost sečení závisí na množství a kvalitě posečeného materiálu a také na typu terénu.

Rychlost sečení by měla být omezena, pokud:

- sečená plocha je nerovná,
- sekaný materiál je položený nebo velmi vysoký a hustý,
- existuje vysoké riziko nárazu do cizích předmětů, jako jsou kameny, větve, hromady zeminy.

Budte zvláště opatrní při práci podél příkopů, brázd a svahů! Při návratu by měla být sekací jednotka zvednuta pomocí zdvihacího válce ramene, aniž by se měnila výška spodních táhel

ramen traktoru. V kopcovitém terénu nebo na svazích zatočte tak, aby řezací jednotka směřovala do kopce.



**OBRÁZEK 4.13** Rozsah vychýlení řezací jednotky při práci



### POZOR

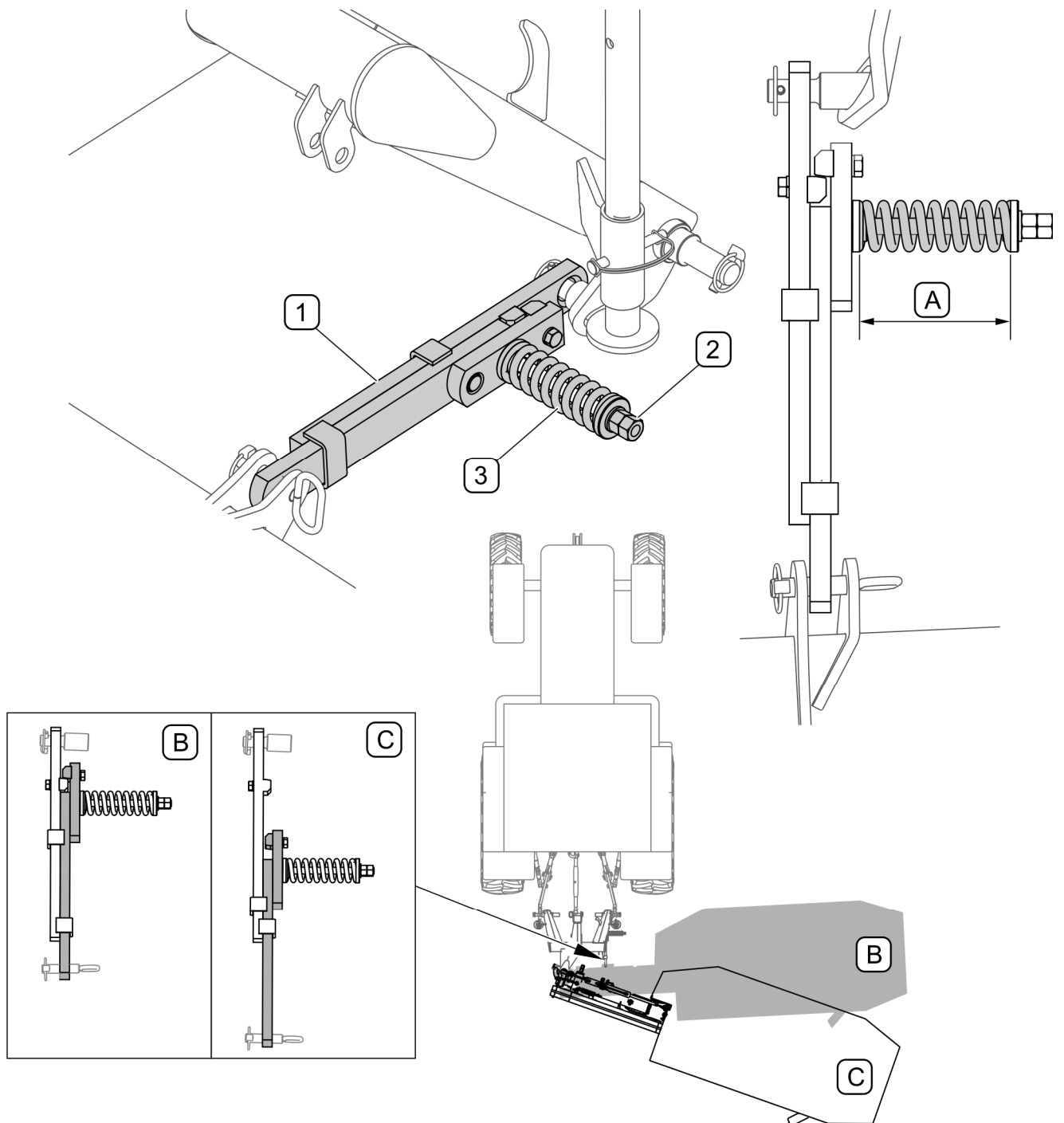
Je zakázáno pracovat se sekačkou při jízdě vzad. Při couvání musí být řezací jednotka zvednutá.

#### 4.5.6 POJISTKA

Sekačka PDK220 je vybavena bezpečnostním zařízením, které chrání stroj před poškozením nárazem na překážku (OBRÁZEK 4.14). Při nárazu na překážku se nosné rameno s řezací jednotkou vychýlí zpět (C). V takovém případě zastavte traktor a vypněte pohon a poté couvejte, dokud se bezpečnostní pojistka nezajistí ve své původní poloze (B)!

Pojistka (OBRÁZEK 4.14) je z výroby nastavena tak, že délka stlačené pružiny (3) je  $A = 132$  mm. V případě příliš častého neodůvodněného odstřelování pojistky lze pomocí matice (2) zmenšit rozměr (A) pružiny o 1 mm - 2 mm





**OBRÁZEK 4.14 Pojistka**

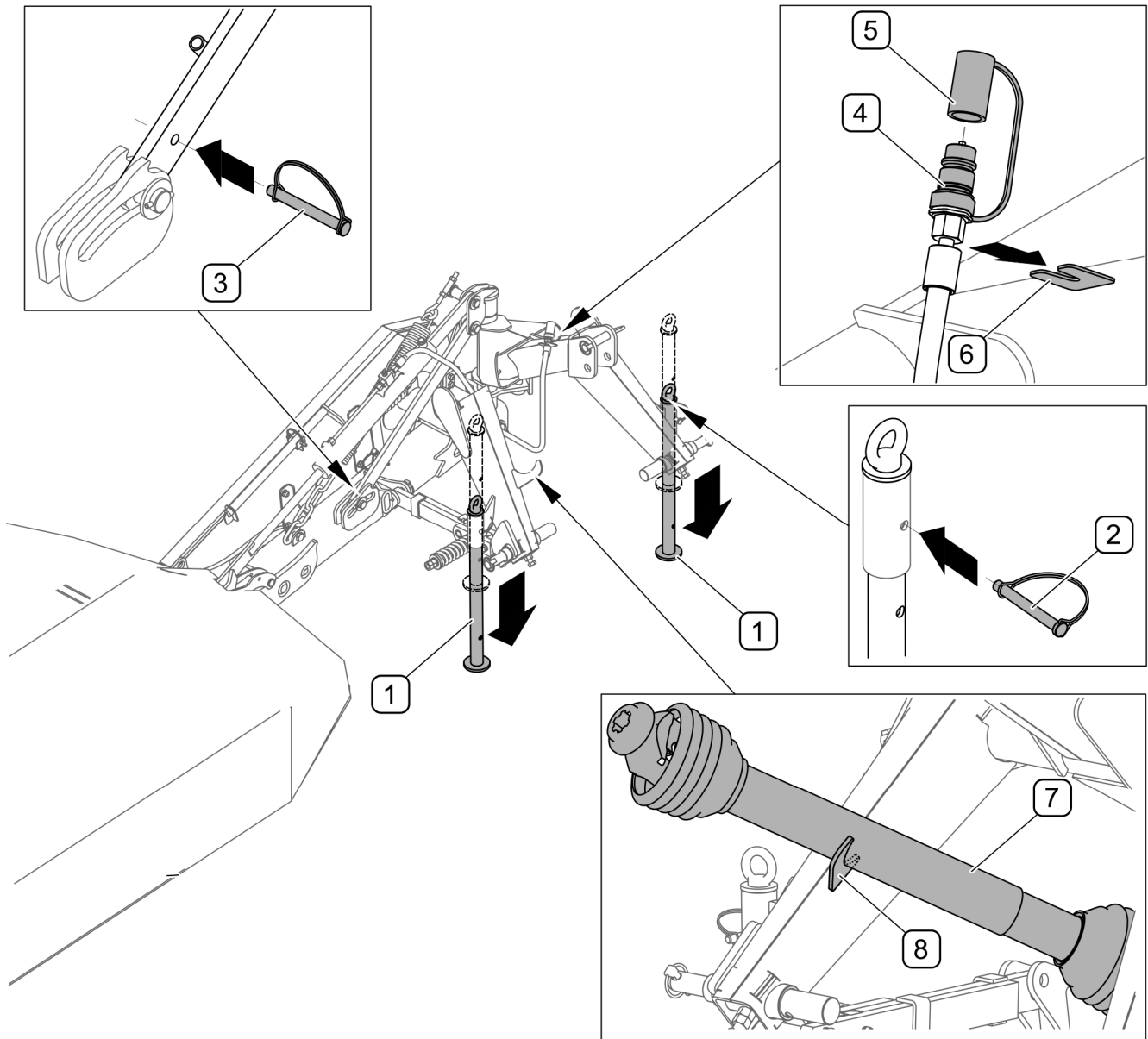
(1) - pojistka; (2) - matice napínáku; (3) - pojistková pružina (A) - pružina tovární nastavení A = 132 mm; (B) - pracovní poloha; (C) - odstřelování pojistky



**POZOR**

Přílišné napětí pružiny nevypne pojistku a může poškodit stroj nárazem na překážku.

## 4.6 ODPOJENÍ OD TRAKTORU



**OBRÁZEK 4.15** Odpojení sekačky od traktoru

(1) - parkovací podpěra; (2) - pojistný kolík zajišťující podpěru; (3) - pojistná závlačka nosného ramene; (4) - hydraulické rychlospojky; (5) - bezpečnostní zástrčka; (6) - držák rychlospojky; (7) - kloubová teleskopická hřídel; (8) - podpěra hřídele



### NEBEZPEČÍ

Před odpojením hydraulického systému snižte tlak v systému.



## NEBEZPEČÍ

Před odpojením sekačky od závěsu traktoru zablokujte nosník závlačkou (3) (OBRÁZEK 4.2)! Je zakázáno odpojovat sekačku od traktoru bez zablokování nosníku.

Pro odpojení sekačky od traktoru proveďte následující kroky:

- nastavte řezací jednotku do pracovní polohy,
- spustte obě podpěry (1) a zajistěte je závlačkami (2),
- zajistěte nosník závlačkou (3),
- spustte sekačku do klidové polohy pomocí tříbodového závěsu,
- vypněte motor traktoru a vytáhněte klíček ze spínací skříňky,
- snižte zbytkový tlak v hydraulickém systému pohybem příslušné ovládací páky hydraulického okruhu,
- odpojte hydraulickou rychlospojku (4) od instalace traktoru, zajistěte ji zástrčkou a umístěte ji do držáku (8) na rámu sekačky,
- odpojit kloubovou teleskopickou hřídel (7) od vývodové hřídele traktoru a umístěte ji na podpěru (8),
- odpojte horní táhlo tříbodového závěsu,
- odpojte spodní čepy a odjedte traktorem!

Po odpojení od traktoru by měla být sekačka nastavena do příslušné polohy, spočívat na podpěrách a na řezací liště.



**KAPITOLA**

**5**

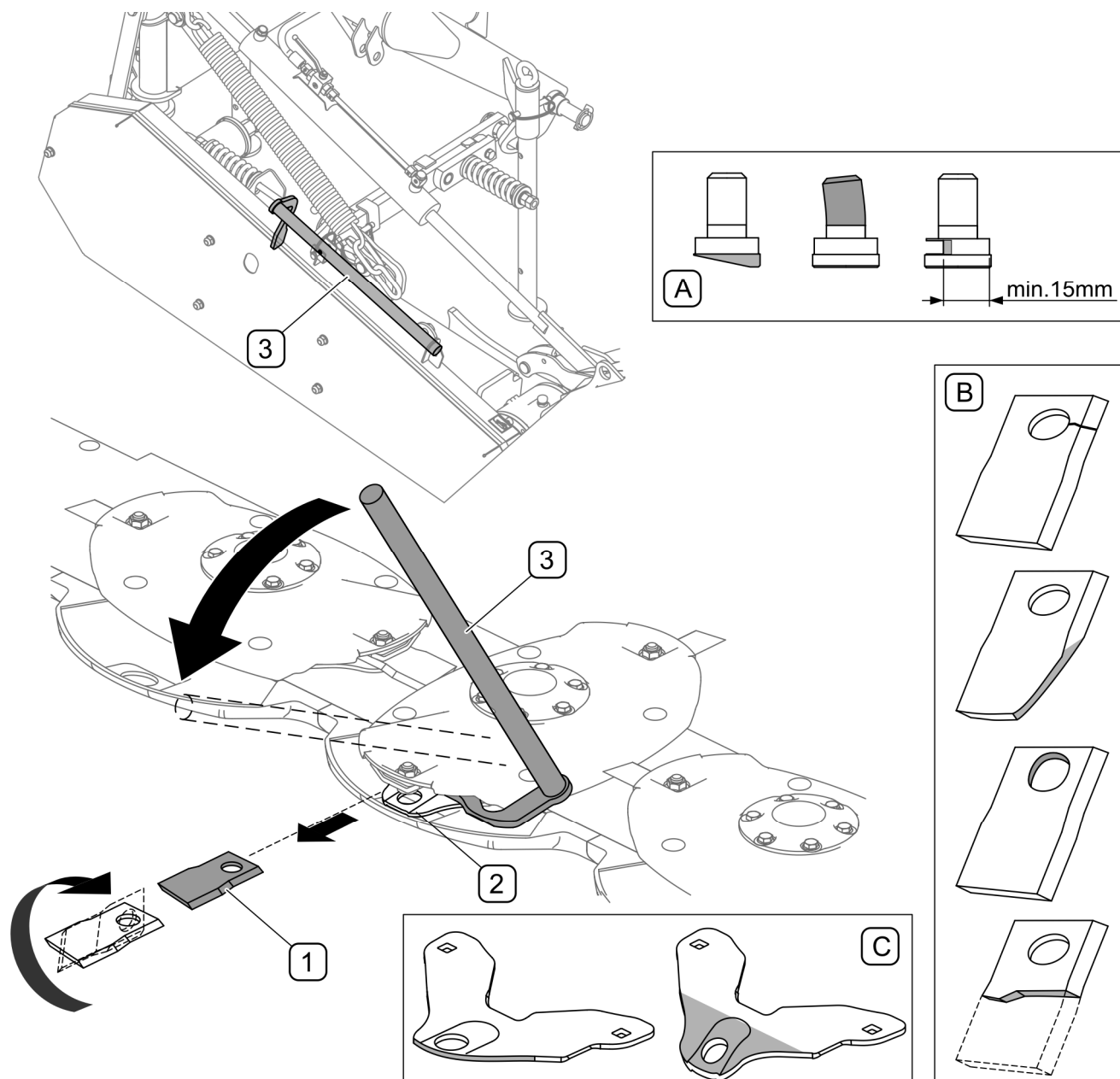
**ÚDRŽBA**

## 5.1 KONTROLA A VÝMĚNA NOŽŮ



### NEBEZPEČÍ

Při kontrole a výměně nožů vypněte motor traktoru, vytáhněte klíček ze zapalování a vyjměte vývodový hřídel. Řezací lišta musí spočívat na zemi.



**OBRÁZEK 5.1** Výměna nožů

(1) - řezací nůž; (2) - držák nože; (3) - klíč pro výměnu nože; (A) - příklady poškození trnu; (B) - příklady poškození nože; (C) - příklady poškození držáku nože

Nože by měly být systematicky kontrolovány. Kontrola spočívá ve vizuální kontrole stavu čepel nože a jeho upevnění. Nože by se měly opotřebovávat rovnoměrně. Pokud se čepel nože přirozeně opotřebovala, lze ji otočit naruby a znovu nasadit na řezný disk (u oboustranných nožů). Ohnutý nebo poškozený nůž je nutné vyměnit za nový. Nože by se měly vyměňovat po párech, aby byl řezný disk vyvážený. Než přistoupíte k výměně nožů, očistěte řezací lištu od zbytků sekaného materiálu.

Pro výměnu použijte klíč (3) tak, že jej vložíte mezi držák nože (2) a řezný disk, poté stiskněte klíč (3), dokud nebude možné nůž (1) vyjmout. Při výměně nožů věnujte pozornost stavu trnu zajišťujícího nůž k řeznému disku a držáku nože. Nadměrně opotřebovaný nebo poškozený trn nebo držák je třeba vyměnit za nový. Utáhněte matice trnu na 120 Nm.



### NEBEZPEČÍ

Měly by být používány pouze nože s prohlášením CE o shodě s normou ISO 5718



### POZOR

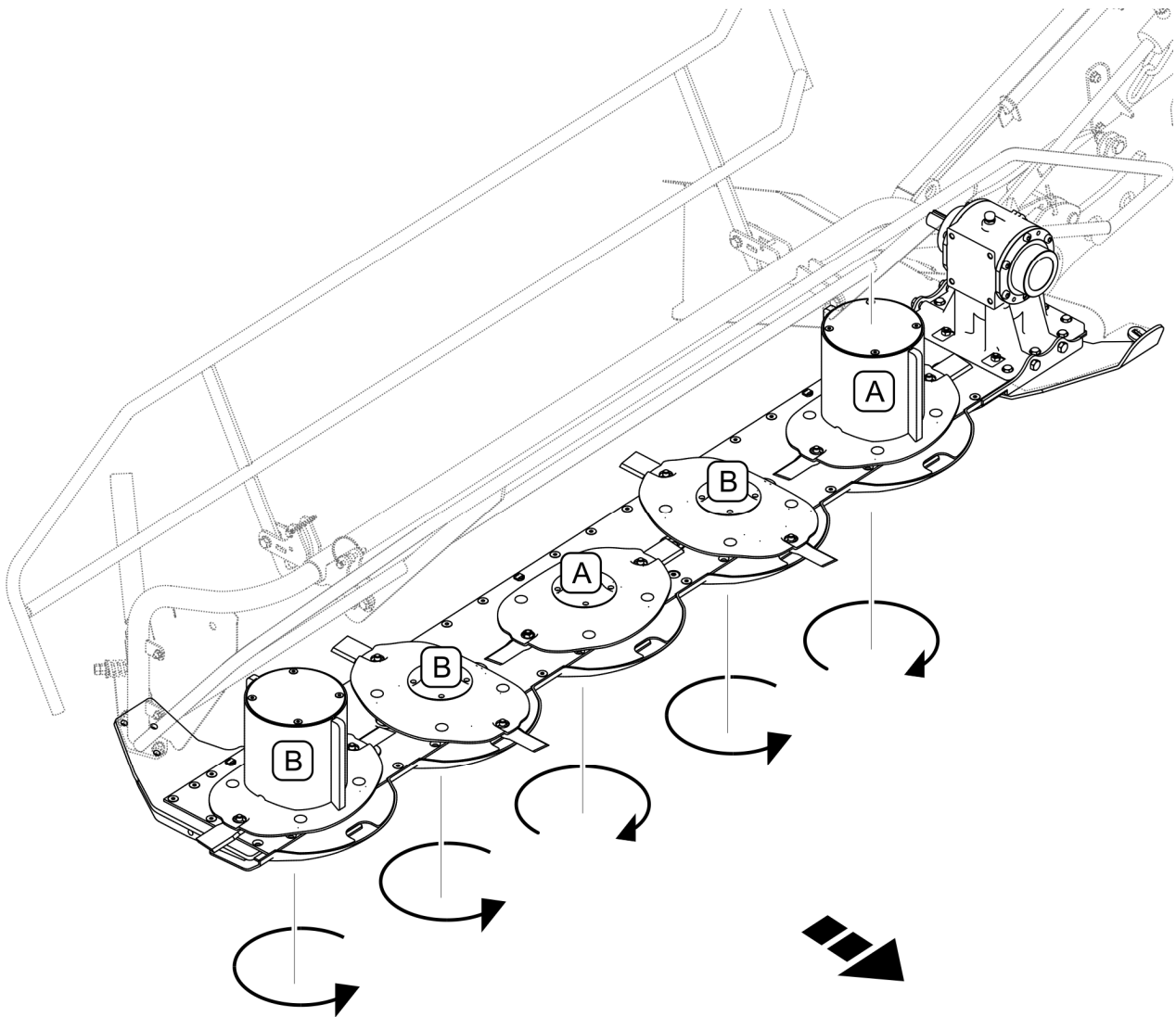
Chybějící nůž nebo jeho úlomky způsobují nadměrné vibrace řezného disku a mohou poškodit řezací lištu.

TABULKA 5.1 CHARAKTERISTIKA ŘEZACÍCH NOŽŮ V SEKAČCE PDK220

OZNAČENÍ NOŽE	ROZMĚRY [mm]	SMĚR OTÁČEK	POČET
BRZW 120/49/4 P		pravý	4
BRZW 120/49/4 L		levý	6

**TIP**

Poškozené nebo opotřebované nože by měly být vyměňovány v párech , aby byl řezný disk vyvážený.



**OBRÁZEK 5.2** Typ nožů závisí na směru otáčení řezných disků

(A) - pravé nože; (B) - levé nože

Řezací lišta v důsledku odlišného směru otáčení řezných disků (OBRÁZEK 5.2 ) je vybavena pravým (A) a levým (B) nožem. Směr otáčení je uveden na noži.

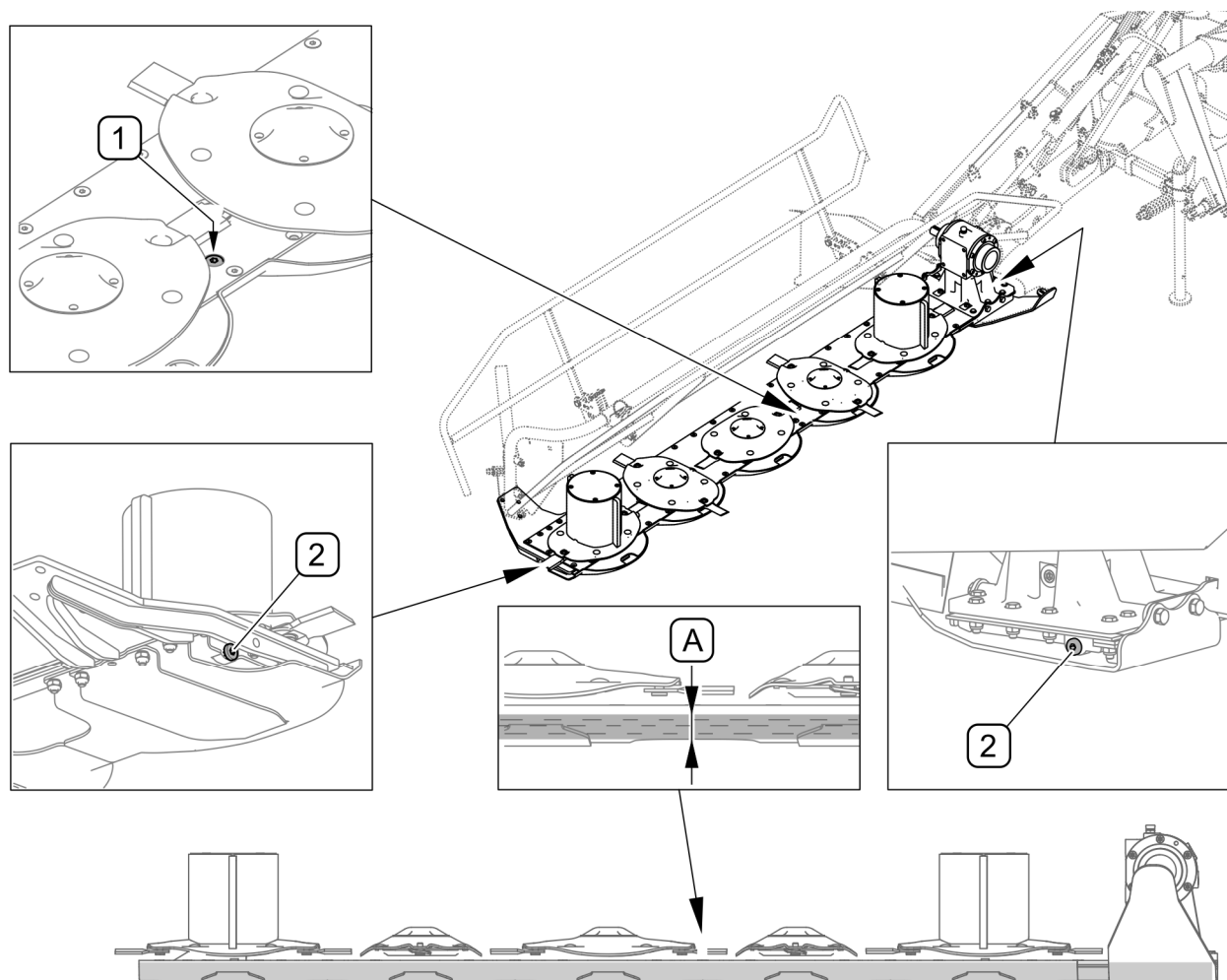
**POZOR**

Technický stav nožů a jejich upevnění je také vhodné kontrolovat při každém nárazu na pevnou překážku, tedy kámen, kus dřeva, kov apod.



## 5.2 ÚDRŽBA ŘEZACÍ JEDNOTKY

Údržba řezací jednotky spočívá v periodické kontrole a výměně oleje v řezací liště a v uhlové převodovce.



**OBRÁZEK 5.3** Kontrola a výměna oleje v řezací liště

(1) - plnicí a kontrolní zátka; (2) - vypouštěcí zátka; (A) - správná hladina oleje v řezací liště  $6 \div 8$  mm od dna řezací lišty

Správná hladina oleje při vodorovné poloze řezací lišty by měla být  $5 \div 6$  mm od spodní části lišty. Hladina se kontroluje po odšroubování kontrolní a plnicí zátky (1) umístěné mezi druhým a třetím diskem, počítáno od převodovky. V případě studeného oleje po spuštění lišty na úroveň počkejte před kontrolou cca 15 minut.



Před zahájením práce každý den kontrolujte hladinu oleje v řezací liště.

První výměna oleje by měla být provedena po prvních 50 hodinách provozu sekačky a následné výměny po každých 500 hodinách provozu nebo jednou ročně, podle toho, co nastane dříve. Řezací lišta pojme 2,4 litru převodového oleje SAE90EP (80W90 GL5). Olej vyměňte nejlépe hned po práci, když je řezací lišta horká a případné nečistoty jsou smíchány s olejem. Lišta je vybavena dvěma vypouštěcími zátkami (2) umístěnými na obou koncích lišty. V závislosti na způsobu výměny lze olej vypustit pomocí libovolné vypouštěcí zátky (2).

Pro výměnu oleje v řezací liště

- odšroubujte plnicí a kontrolní zátku
- zvednete lištu,
- odšroubujte vypouštěcí zátku a vypusťte olej do předem připravené nádoby
- utáhněte vypouštěcí zátku
- nastavte řezací jednotku vodorovně a otvorem plnicí a kontrolní zátky nalijte požadované množství oleje,



**Olej v řezací liště se musí vyměnit po prvních 50 hodinách provozu. Další výměnu oleje provádějte po každých 500 hodinách provozu nebo po roce, podle toho, co nastane dříve.**



### TIP

**Řezací lišta je mazána převodovým olejem SAE90EP (80W90 GL-5) v množství 2,4 litru. Správná hladina oleje by měla být 6 ÷ 8 mm od spodní části lišty.**

Pokud zjistíte únik oleje, pečlivě zkontrolujte těsnění a zkontrolujte hladinu oleje. Provozování sekačky s příliš nízkou hladinou oleje v řezací liště může vést k jejímu trvalému poškození. Jakékoli opravy řezací lišty v záruční době (kromě výměny nožů) smí provádět pouze specializované mechanické dílny.

**NEBEZPEČÍ**

Je zakázáno provádět servisní a opravárenské práce pod zvednutým a nezajištěným strojem.



Před zahájením práce každý den kontrolujte hladinu oleje v uhlové převodovce.

Pro kontrolu oleje v uhlové převodovce:

- nastavte řezací lištu vodorovně,
- odšroubujte kontrolní zátku (1) (OBRÁZEK 5.4),
- nastavte hladinu oleje ke spodní hraně otvoru zátky (1),
- v případě potřeby doplňte olej na požadovanou úroveň,

**NEBEZPEČÍ**

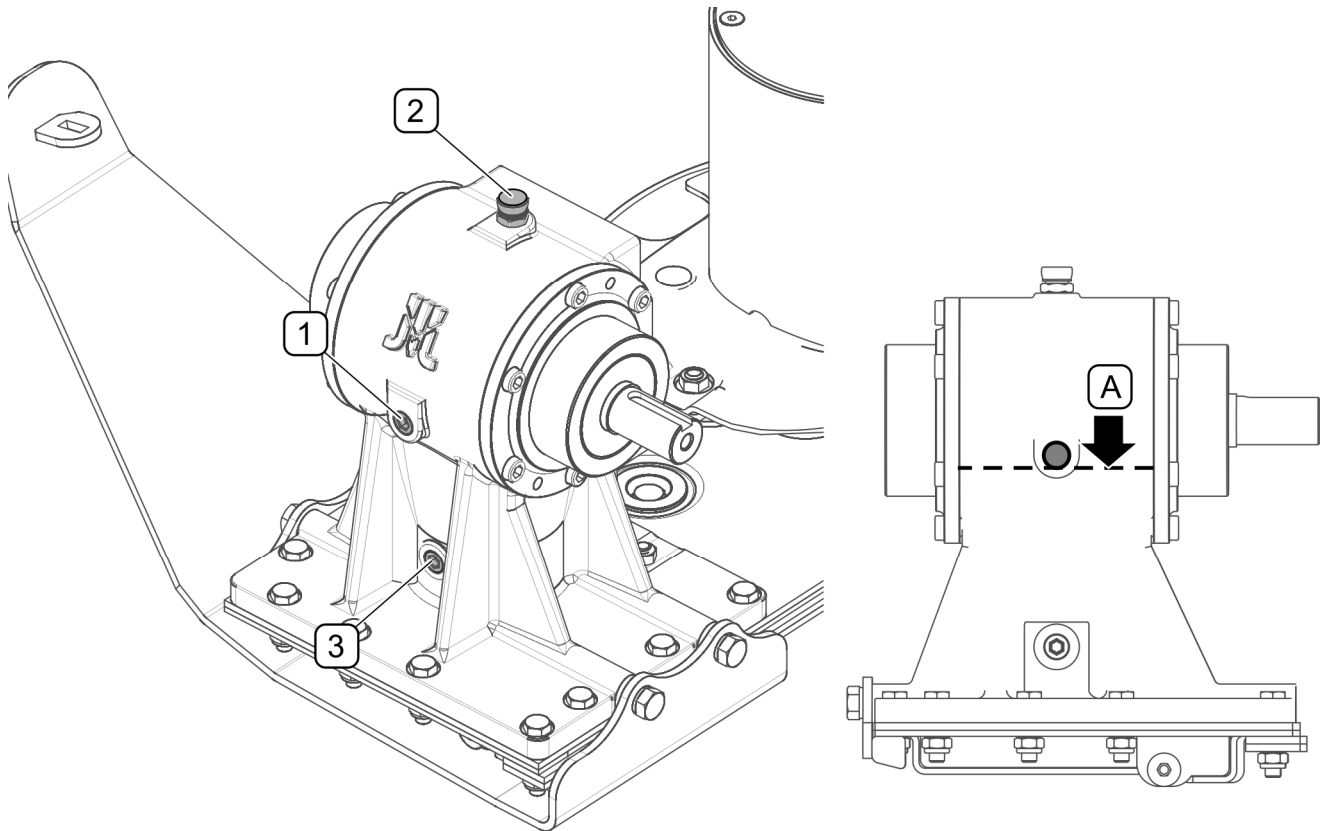
Při pracích spojených s kontrolou a výměnou oleje používejte vhodné osobní ochranné prostředky, tj. ochranný oděv, obuv, rukavice, brýle. Zabraňte kontaktu pokožky s olejem.



Olej v uhlové převodovce se musí vyměnit po prvních 50 hodinách provozu. Další výměnu oleje provádějte po každých 500 hodinách provozu nebo po roce, podle toho, co nastane dříve.

Pro výměnu oleje v uhlové převodovce:

- nastavte sekačku vodorovně,
- odšroubujte kontrolní zátku (1) a vypouštěcí zátku (3) (OBRÁZEK 5.4 ),
- vypusťte olej do předem připravené nádoby, našroubujte vypouštěcí zátku (3);
- pokud výrobce oleje doporučuje propláchnutí převodovky, provedte tento úkon v souladu s pokyny výrobce oleje (také poznámky mohou být uvedeny na obalu oleje),
- doplňte olej přes zátku (2) až po spodní okraj otvoru kontrolní zátky.
- našroubujte plnicí zátku (2) a kontrolní zátku (1).



**OBRAZEK 5.4** Kontrola a výměna oleje v uhlové převodovce

(1) - kontrolní zátka; (2) - plnicí zátka s odvzdušněním; (3) - vypouštěcí zátka; (A) - správná hladina oleje



### TIP

K mazání uhlové převodovky by měl být použit převodový olej SAE 90EP (80W90 GL-5).  
Správná hladina oleje by měla dosahovat ke spodní hraně otvoru kontrolní zátky (při vodorovné poloze řezací lišty)

Použitý olej by měl být předán na místo, které se zabývá likvidací nebo regenerací olejů.

Pokud zjistíte únik oleje, pečlivě zkontrolujte těsnění a zkontrolujte hladinu oleje. Provoz převodovky s nízkou nebo žádnou hladinou oleje může vést k trvalému poškození jejích mechanismů.

Opravu uhlové převodovky v záruční době smí provádět pouze specializované mechanické dílny.

## 5.3 ÚDRŽBA SYSTÉMU PŘEVODU POHONU



### NEBEZPEČÍ

Před kontrolou nebo seřizováním napnutí řemenů převodu pohonu vypněte motor traktoru a vytáhněte klíček ze spínací skříňky.

Údržba systému převodu pohonu spočívá v periodické kontrole, seřízení a v případě potřeby výměně klínových řemenů. Kontrola klínových řemenů (OBRÁZEK 5.5 ) spočívá v kontrole napnutí řemene přes kontrolní otvor (3). Průhyb (A) klínového řemene měřený v kontrolním otvoru (3) v pouzdře by neměl přesáhnout 30 mm. Napnutí se kontroluje individuálně pro každý řemen. Pokud se délka řemenů mírně liší, upravte napnutí nejkratšího řemene. Napnutí řemene lze změnit maticí (2) pružinového napínače (1).

Pokud je některý z řemenů poškozen, doporučuje se vyměnit celou sadu řemenů. Při výměně klínových řemenů povolte pružinový napínač (1), odšroubujte matice (4) a sejměte kryt (6). Po výměně řemenů nasadte kryt (6) a upravte jejich napnutí (OBRÁZEK 5.5 ).



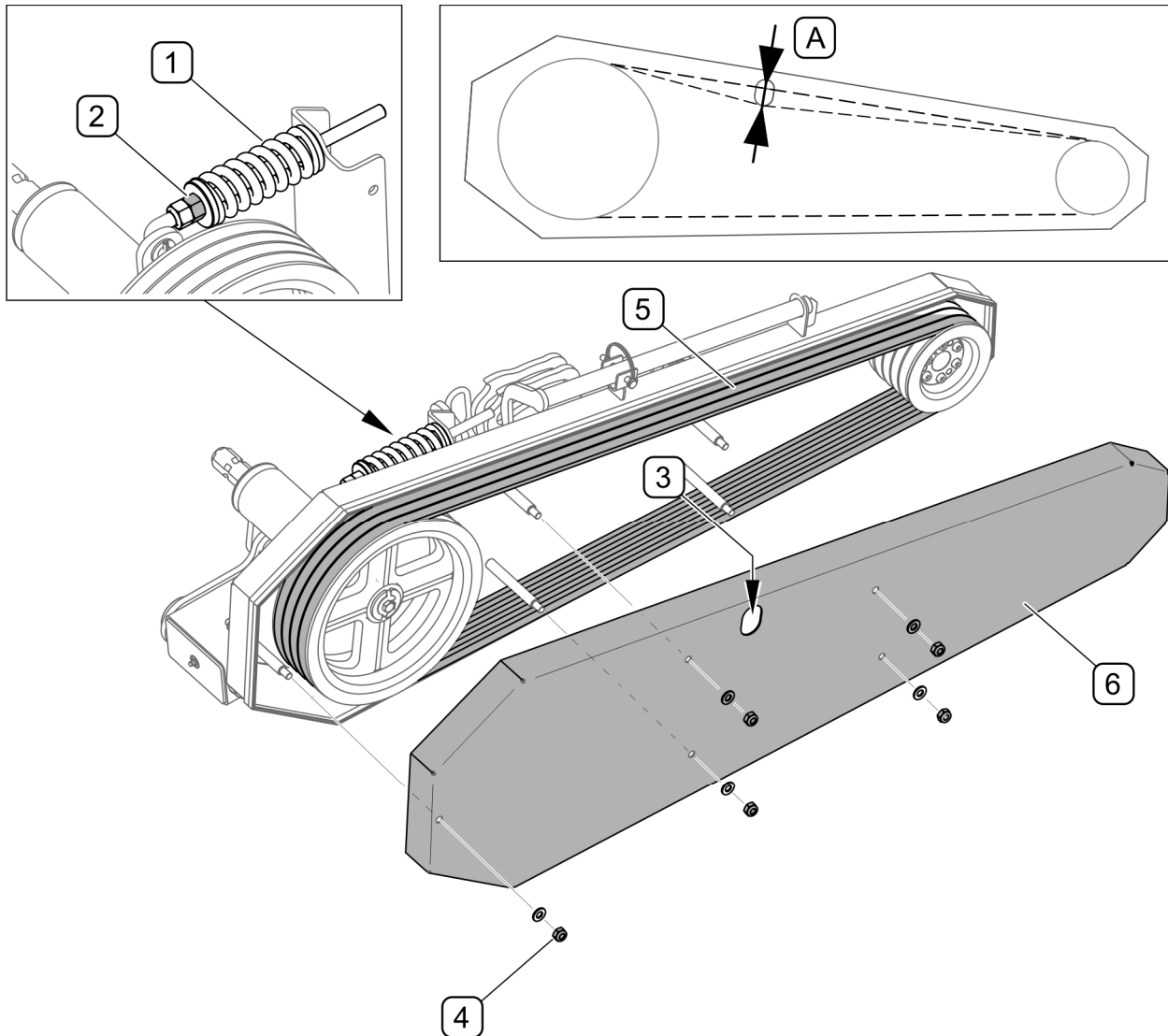
### TIP

V systému převodu pohonu sekačky jsou použity čtyři řemeny HB-2650.



### POZOR

Je zakázáno provozovat sekačku bez požadovaného počtu řemenů.



### OBRÁZEK 5.5 Kontrola a seřízení napnutí klínových řemenů

(2) - tažná pružina; (2) - matice napínače; (3) - kontrolní otvor; (4) - upevňovací matice krytu;  
 (5) - klínové řemeny; (6) - kryt řemene (A) - maximální průhyb řemene v kontrolním otvoru A  
 = 30 mm,



Během provozu stroje je třeba pravidelně kontrolovat klínové řemeny systému převodu pohonu.

## 5.4 ÚDRŽBU HYDRAULICKÉHO SYSTÉMU

Povinnosti uživatele související s údržbou hydraulického systému zahrnují:

- vizuální kontrolu těsnosti hydraulických spojů,
- kontrolu technického stavu kabelů,
- vizuální kontrolu hydraulické rychlospojky



### NEBEZPEČÍ

Je zakázáno opravovat hydraulický systém svépomocí. Jakékoli opravy hydraulického systému mohou provádět pouze osoby s příslušnou kvalifikací.



### NEBEZPEČÍ

Před zahájením jakékoli práce na hydraulickém systému snižte tlak v systému.



### NEBEZPEČÍ

Při práci na hydraulickém systému používejte vhodné osobní ochranné prostředky, tj. ochranný oděv, obuv, rukavice, brýle. Zabraňte kontaktu pokožky s olejem.

Vždy dodržujte zásadu, že olej v hydraulickém systému sekačky a v hydraulickém systému traktoru je stejného typu. Použití různých druhů olejů není povoleno. Hydraulický systém v nové sekačce je naplněn hydraulickým olejem HL32.



### POZOR

Technický stav hydraulického systému by měl být během používání průběžně kontrolován.

Hydraulický systém by měl být zcela těsný. Když jsou hydraulické válce zcela vysunuté, je třeba zkontrolovat těsnění. Pokud zjistíte na těle hydraulického válce olej, zkontrolujte povahu úniku. Minimální úniky jsou přípustné s příznaky „pocení“, avšak v případě zjištění úniků ve formě „kapek“ přestaňte stroj používat, dokud nebude závada odstraněna.

V případě potvrzení úniku oleje na spojích hydraulického potrubí utáhněte spoje a pokud se tím závady neodstraní, vyměňte potrubí nebo spojovací prvky za nové. Výměnu komponentu za nový vyžaduje i jakékoli mechanické poškození.



Ohebná hydraulická potrubí by se měla měnit každé 4 roky bez ohledu na jejich technický stav.

**TABULKA 5.2 VLASTNOSTI HYDRAULICKÉHO OLEJE HL32**

P. Č.	NÁZEV	HODNOTA
1	Klasifikace viskozity podle ISO 3448VG	32
2	Kinematická viskozita při 40°C	28.8 ÷ 35.2 mm <sup>2</sup> /s
3	Klasifikace jakosti dle ISO 6743/99	HL
4	Klasifikace jakosti dle DIN 51502	HL
5	Bod vzplanutí	nad 210 °C

Použitý olej není svým složením klasifikován jako nebezpečná látka, nicméně dlouhodobé působení na kůži nebo oči může způsobit podráždění. V případě kontaktu pokožky s olejem omyjte místo mýdlem a vodou. Neměla by se používat organická rozpouštědla (benzín, petrolej). Kontaminovaný oděv by měl být odstraněn, aby se olej nedostal na pokožku. Pokud se vám olej dostane do očí, vypláchněte je velkým množstvím vody a v případě podráždění vyhledejte lékaře. Hydraulický olej za normálních podmínek není škodlivý pro dýchací systém. Nebezpečí hrozí pouze při silném rozstříku oleje (olejová mlha) nebo v případě požáru, kdy se mohou uvolnit jedovaté sloučeniny. Olej by měl být uhašen oxidem uhličitým (CO<sub>2</sub>), pěnou nebo hasicí párou. K hašení nepoužívejte vodu.

Rozlitý olej by měl být okamžitě shromážděn a umístěn do označené, uzavřené nádoby. Použitý olej by měl být předán na místo, které se zabývá likvidací nebo regenerací olejů.



## 5.5 SKLADOVÁNÍ

Po ukončení práce je třeba sekačku důkladně vyčistit. Proud vody nesměřujte přímo na prvky hydraulického systému, mazací místa, informační a výstražné štítky. Vysoký tlak vodního proudu může způsobit mechanické poškození těchto prvků.

Pro čištění a údržbu plastových povrchů se doporučuje používat čistou vodu nebo specializované přípravky k tomu určené. Nepoužívejte organická rozpouštědla, přípravky neznámého původu ani jiné látky, které mohou poškodit lakovaný, pryžový nebo plastový povrch. V případě pochybností se doporučuje vyzkoušet na povrchu, který není viditelný.



### NEBEZPEČÍ

Při mytí čisticími prostředky používejte vhodný ochranný oděv a brýle, které chrání před rozstříkem.

Po vyčištění prohlédněte celý stroj, zkontrolujte technický stav jednotlivých prvků. Opotřebované nebo poškozené prvky by měly být opraveny nebo nahrazeny novými.

V případě poškození nátěru poškozená místa očistěte od rzi a prachu, odmastěte, poté natřete základní barvou a po zaschnutí povrchovou barvou při zachování jednotné barvy a jednotné tloušťky ochranného nátěru. Do doby natírání lze poškozená místa překrýt tenkou vrstvou maziva nebo antikorozního prostředku. Sekačku doporučujeme uchovávat v uzavřené nebo zastřešené místnosti.

Pokud sekačku nebudete delší dobu používat, je nutné ji chránit před povětrnostními vlivy. Sekačka by měla být mazána v souladu s dodanými pokyny. V případě delší odstávky je nutné promazat všechny prvky bez ohledu na dobu posledního mazání. Na konci sezóny je třeba promazat čepy závěsného systému .

## 5.6 MAZÁNÍ

Stroj by měl být mazán pomocí ruční nebo nožní maznice naplněné pevným mazivem. Před zahájením mazání odstraňte pokud možno staré mazivo a jiné nečistoty. Přebytečné mazivo setřete.



Při používání stroje je uživatel povinen dodržovat pokyny pro mazání v souladu s předepsaným harmonogramem. Přebytek maziva způsobí usazování dalších nečistot na místech vyžadujících mazání, proto je nutné jednotlivé části stroje udržovat v čistotě.

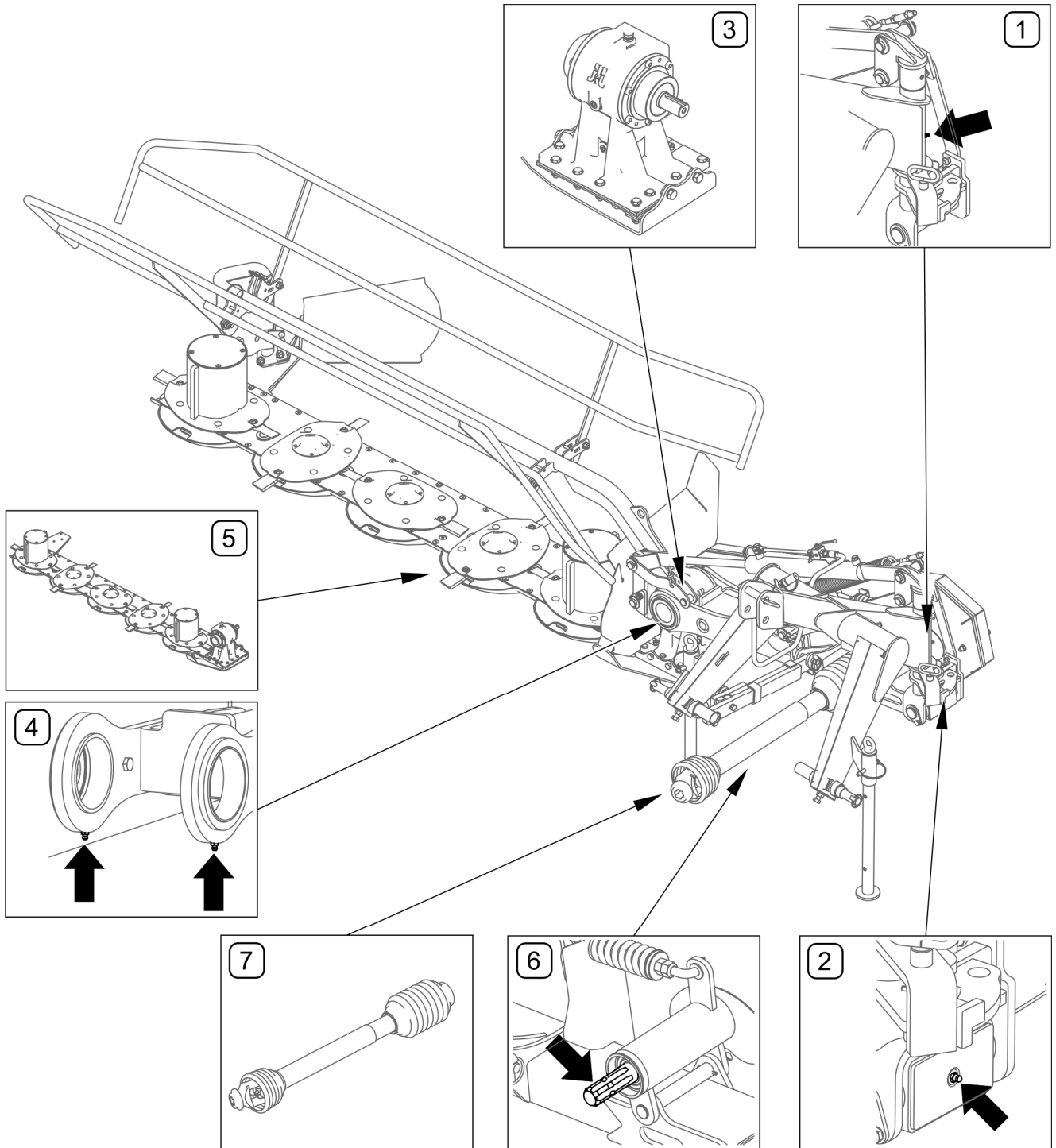
Převodový olej v řezací liště a úhlové převodovce by měl být vyměněn v souladu s doporučeními uvedenými v části 5.2 *PROVOZ ŘEZACÍ JEDNOTKY*.

**TABULKA 5.3 BODY MAZÁNÍ A FREKVENCE MAZÁNÍ**

P. Č.	NÁZEV	POČET MAZACÍCH MÍST	DRUH MAZIVA	FREKVENCE MAZÁNÍ
1	Čep otáčení systému zavěšení	1	tuhé mazivo	20 hodin
2	Čep zvedání systému převodu pohonu	1	tuhé mazivo	20 hodin
3	Úhlová převodovka	1	převodový olej SAE 90EP	500 hodin
4	Objímky otáčení úhlové převodovky	2	tuhé mazivo	20 hodin
5	Řezací lišta	1	převodový olej SAE 90EP	500 hodin
6	Povrch drážky hnacího hřídele	1	tuhé mazivo	20 hodin
7	Kloubová teleskopická hřídel *	*	*	*

*Popis symbolů ze sloupce "P. č." (TABULKA 5.3) je v souladu s číslováním (OBRÁZEK 5.6)*

*\* - Podrobné informace o provozu a údržbě naleznete v návodu k obsluze výrobce hřídele.*

**OBRÁZEK 5.6 Mazací místa**

*Mazací místa jsou popsána v tabulce 5.3*

## 5.7 UTAHOVACÍ MOMENTY ŠROUBOVÝCH SPOJŮ

Při údržbě a opravách by měly být použity odpovídající utahovací momenty šroubových spojů, pokud nejsou specifikovány jiné parametry utahování. Doporučené utahovací momenty platí pro nemazané ocelové šrouby.



### POZOR

Pokud je nutné vyměnit jednotlivé díly, používejte pouze originální díly nebo díly doporučené výrobcem. Nedodržení těchto požadavků může ohrozit zdraví a život uživatele a dalších osob a také poškodit stroj.

TABULKA 5.4 UTAHOVACÍ MOMENTY ŠROUBOVÝCH SPOJŮ

PRŮMĚR ZÁVITU [mm]	5.8	8.8	10.9
	UTAHOVACÍ MOMENT [Nm]		
M6	8	10	15
M8	18	25	36
M10	37	49	72
M12	64	85	125
M14	100	135	200
M16	160	210	310
M20	300	425	610
M24	530	730	1 050
M27	820	1 150	1 650

Utáhněte matice trnu řezných nožů silou 120 Nm

## 5.8 PORUCHY A ZPŮSOB JEJICH ODSTRANĚNÍ

TABULKA 5.5 PORUCHY A ZPŮSOB JEJICH ODSTRANĚNÍ

TYP PORUCHY	DŮVOD	ZPŮSOB ODSTRANĚNÍ
Nosné rameno sekačky se nezvedá ani nespouští	Nosné rameno zablokováno	Odstraňte pojistný kolík
	Nesprávně připojené nebo poškozené rychlospojky	Zkontrolujte rychlospojky a způsob připojení
	Porucha hydraulického systému traktoru	Zkontrolujte stav hydraulického systému traktoru
Strniště je nerovné	Řezací jednotka je příliš zatížená	Nastavte správně odlehčovací pružiny
	Otáčky vývodového hřídele traktoru jsou příliš nízké	Udržujte správné, konstantní otáčky vývodového hřídele
	Opotřebené řezné nože	Otočte nože naruby nebo je vyměňte za nové
	Nesprávný sklon řezací lišty	Nastavte správný sklon řezací lišty seřízením horního ramene
Nadměrné vibrace během provozu	Poškozený nůž nebo chybějící nůž	Zkontrolujte nože a v případě potřeby je vyměňte
	Poškozená kloubová teleskopická hřídel	Zkontrolujte hřídele a v případě potřeby je vyměňte
	Poškozená ložiska řezací lišty	Proveďte opravu servisem
Přehřátí úhlové převodovky nebo řezací lišty	Nesprávná hladina oleje	Zkontrolujte hladinu oleje.
	Poškozená ložiska	Proveďte opravu servisem
Pojistka nefunguje nebo funguje příliš často	Špatně nastavená pružina pojistky	Nastavte pružinu,
	Nadměrně opotřebované pojistkové prvky	Zkontrolujte stav pojistky, v případě potřeby ji vyměňte
Pohony sekačky se během sečení zastaví	Řemeny řemenové převodovky prokluzují	Vypněte sekačku, odstraňte ze sekačky veškerou nahromaděnou trávu nebo cizí předměty. Zkontrolujte stav a napnutí řemenů
	Poškozená ozubená kola v řezací liště	Proveďte opravu servisem
	Poškozená řemenová převodovka	Proveďte opravu servisem



# POZNÁMKY

A series of horizontal dotted lines for writing notes.

