



PRONAR Sp. z o.o.

17-210 НАРЕВ, ВУЛ. МІЦКЕВІЧА 101А, ПІДЛЯСЬКЕ ВОЄВОДСТВО

тел.:	+48 085 681 63 29	+48 085 681 64 29
	+48 085 681 63 81	+48 085 681 63 82
факс:	+48 085 681 63 83	+48 085 682 71 10

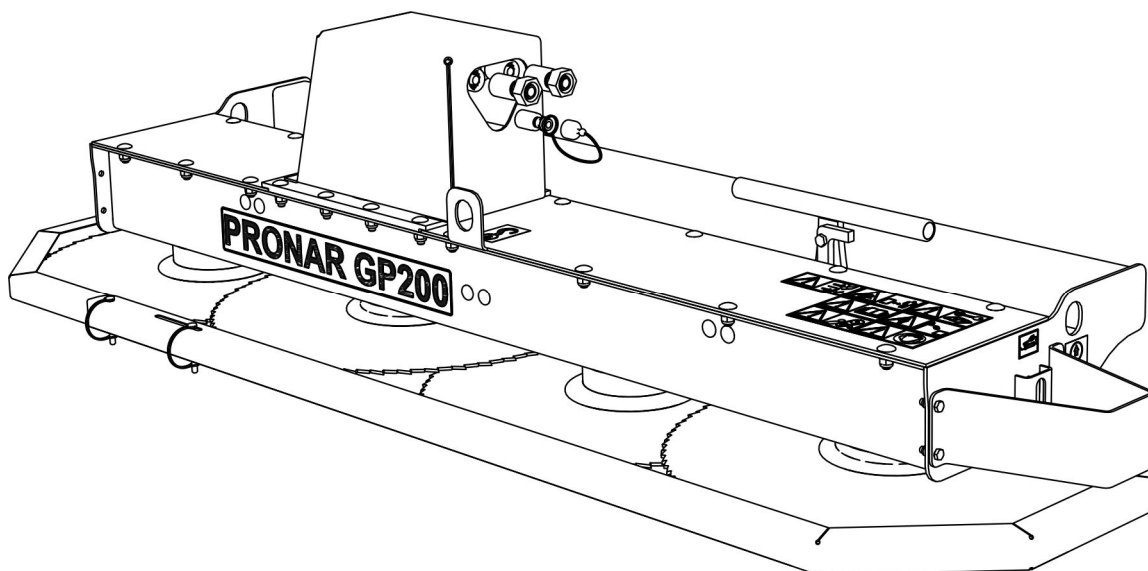
www.pronar.pl

ІНСТРУКЦІЯ З ЕКСПЛУАТАЦІЇ

ПИЛА ДЛЯ ОБРІЗАННЯ ГІЛОК

PRONAR GP200

ПЕРЕКЛАД ОРИГІНАЛУ ІНСТРУКЦІЇ



ВИДАННЯ 2С-08-2013

НОМЕР ПУБЛІКАЦІЇ 267N-00000000-UM



ПИЛА ДЛЯ ОБРІЗАННЯ ГІЛОК

PRONAR GP200

ІДЕНТИФІКАЦІЙНІ ДАНІ ПРИСТРОЮ

СИМВОЛ /ТИП:

СЕРІЙНИЙ НОМЕР:

--	--	--	--	--	--

ВСТУП

Інформація, наведена в інструкції, дійсна на дату її складання. Внаслідок удосконалень, деякі розміри та ілюстрації, наведені в цій публікації, можуть не відповідати фактичним параметрам доставленого користувачеві пристрою. Виробник залишає за собою право у машини, які він випускає, вносити конструктивні зміни для полегшення експлуатації та підвищення ефективності їх роботи, не вносячи поточних змін у цю публікацію.

Інструкція з експлуатації входить до складу базової комплектації пристрою. Перед початком експлуатації користувач має ознайомитися з цією інструкцією та дотримуватися всіх наведених у ній рекомендацій. Це гарантує безпечну експлуатацію і забезпечить безаварійну роботу пристрою. Пристрій було сконструйовано відповідно до чинних стандартів, документів та правових норм.

Інструкція описує основні принципи безпечної експлуатації та технічного обслуговування пилки для обрізання гілок PRONAR GP200. Якщо інформація, що міститься в інструкції з експлуатації, виявиться не до кінця зрозумілою, слід звернутися за роз'ясненнями до пункту продажу, де було придбано пристрій, або до виробника.

АДРЕСА ВИРОБНИКА

*PRONAR Sp. z o.o.
вул. Міцкевича 101А
17-210 Нарев*

КОНТАКТНІ ТЕЛЕФОНИ

+48 085 681 63 29

+48 085 681 64 29

+48 085 681 63 81

+48 085 681 63 82

СИМВОЛИ, ВИКОРИСТАНІ В ІНСТРУКЦІЇ

Інформація, опис небезпек і запобіжних заходів, а також вказівки і приписи, пов'язані з безпечною експлуатацією, у тексті інструкції позначені символом:



і їм передуює слово «**НЕБЕЗПЕКА**». Недотримання наведених рекомендацій створює загрозу для здоров'я або життя операторів пристрою або сторонніх осіб.

Особливо важливі відомості та рекомендації, дотримання яких є вкрай необхідним, позначені в тексті символом:



і їм передуює слово «**УВАГА**». Недотримання цих інструкцій може призвести до пошкодження пристрою через його неправильне обслуговування, регулювання або використання.

Щоб звернути увагу користувача на необхідність періодичного технічного обслуговування, відповідний фрагмент інструкції позначено символом:



Додаткові вказівки, що містяться в інструкції і описують корисну інформацію щодо експлуатації пристрою, позначені символом:



і їм передуює слово «**ПРИМІТКА**».

ПОЗНАЧЕННЯ НАПРЯМКІВ В ІНСТРУКЦІЇ

Ліва сторона – сторона ліворуч від особи, яка стоїть обличчям у напрямку руху машини вперед.

Права сторона – сторона праворуч від особи, яка стоїть обличчям у напрямку руху машини вперед.



PRONAR Sp. z o.o.

ul. Mickiewicza 101 A

17-210 Narew, Polska

tel./fax (+48 85) 681 63 29, 681 63 81, 681 63 82,
681 63 84, 681 64 29

fax (+48 85) 681 63 83

<http://www.pronar.pl>

e-mail: pronar@pronar.pl

EC DECLARATION OF CONFORMITY OF THE MACHINERY

PRONAR Sp. z o.o. declares with full responsibility, that the machine:

Description and identification of the machinery	
Generic denomination and function:	Hedge cutter
Type:	GP200
Model:	—
Serial number:	
Commercial name:	Hedge cutter PRONAR GP200

to which this declaration relates, fulfills all the relevant provisions of the Directive **2006/42/EC** of The European Parliament and of The Council of 17 May 2006 on machinery, and amending Directive 95/16/EC (Official Journal of the EU, L 157/24 of 09.06.2006).

The person authorized to compile the technical file is the Head of Research and Development Department at PRONAR Sp. z o.o., 17-210 Narew, ul. Mickiewicza 101A, Poland.

This declaration relates exclusively to the machinery in the state in which it was placed on the market, and excludes components which are added and/or operations carried out subsequently by the final user.

Narew, the 2011 -03- 2 4

Place and date

Z-CIA DYREKTORA
d/s technicznych
członka zarządu
Roman Chmielewski

*Full name of the empowered person
position, signature*

ЗМІСТ

1	ОСНОВНА ІНФОРМАЦІЯ	1.1
1.1	ІДЕНТИФІКАЦІЙНІ ДАНІ	1.2
1.2	ПРИЗНАЧЕННЯ	1.3
1.3	ОСНАЩЕННЯ	1.5
1.4	УМОВИ ГАРАНТІЇ	1.5
1.5	ТРАНСПОРТУВАННЯ	1.6
1.6	НЕБЕЗПЕКА ДЛЯ НАВКОЛИШНЬОГО СЕРЕДОВИЩА	1.9
1.7	УТИЛІЗАЦІЯ	1.9
2	БЕЗПЕКА ЕКСПЛУАТАЦІЇ	2.1
2.1	ЗАГАЛЬНІ ПРИНЦИПИ БЕЗПЕКИ	2.2
2.1.1	ЕКСПЛУАТАЦІЯ ПИЛИ	2.2
2.1.2	ПІД'ЄДНАННЯ І ВІД'ЄДНАННЯ ПИЛИ	2.3
2.1.3	ГІДРАВЛІЧНА СИСТЕМА	2.4
2.1.4	ТРАНСПОРТУВАННЯ	2.4
2.1.5	ТЕХНІЧНЕ ОБСЛУГОВУВАННЯ	2.5
2.1.6	РОБОТА З ПИЛКОЮ ДЛЯ ОБРІЗАННЯ ГІЛОК	2.7
2.2	ОПИС ЗАЛИШКОВОГО РИЗИКУ	2.8
2.3	ІНФОРМАЦІЙНІ ТА ПОПЕРЕДЖУВАЛЬНІ НАКЛЕЙКИ	2.9
3	КОНСТРУКЦІЯ ТА ПРИНЦИП РОБОТИ	3.1
3.1	ТЕХНІЧНІ ХАРАКТЕРИСТИКИ	3.2
3.2	ЗАГАЛЬНА КОНСТРУКЦІЯ	3.3
4	ПРАВИЛА ЕКСПЛУАТАЦІЇ	4.1
4.1	ПІДГОТОВКА ДО РОБОТИ	4.2
4.2	ТЕХНІЧНИЙ ОГЛЯД	4.4

4.3	ПІД'ЄДНАННЯ ДО УНІВЕРСАЛЬНОЇ СТРИЛИ-МАНІПУЛЯТОРА	4.5
4.4	ТРАНСПОРТУВАННЯ	4.9
4.5	РЕГУЛЮВАННЯ ТА ЕКСПЛУАТАЦІЯ ПИЛКИ ДЛЯ ОБРІЗАННЯ ГІЛОК	4.10
4.5.1	ВСТАНОВЛЕННЯ ПИЛКИ ДЛЯ ОБРІЗАННЯ ГІЛОК У РОБОЧЕ ПОЛОЖЕННЯ	4.10
4.5.2	ЕКСПЛУАТАЦІЯ ПИЛКИ ДЛЯ ОБРІЗАННЯ ГІЛОК	4.11
4.6	ВІД'ЄДНАННЯ ВІД УНІВЕРСАЛЬНОЇ СТРИЛИ-МАНІПУЛЯТОРА	4.12
5	ТЕХНІЧНЕ ОБСЛУГОВУВАННЯ	5.1
5.1	ПЕРЕВІРКА ТА ЗНЯТТЯ ЗАХИСНИХ КОЖУХІВ	5.2
5.2	ПЕРЕВІРКА ТА ЗАМІНА ПИЛКОВИХ ДИСКІВ	5.4
5.3	ТЕХОБСЛУГОВУВАННЯ ПРИВОДНОЇ СИСТЕМИ	5.7
5.3.1	ПЕРЕВІРКА НАТЯГУ ПОЛІКЛИНОВИХ ПАСІВ	5.7
5.3.2	ЗАМІНА ПОЛІКЛИНОВИХ ПАСІВ	5.9
5.3.3	ПЕРЕВІРКА ГІДРАВЛІЧНОЇ СИСТЕМИ	5.10
5.4	ЗБЕРІГАННЯ	5.13
5.5	ЗМАЩУВАННЯ	5.14
5.6	МОМЕНТИ ЗАТЯГУВАННЯ БОЛТОВИХ З'ЄДНАНЬ	5.15
5.7	НЕСПРАВНОСТІ ТА СПОСОБИ ЇХ УСУНЕННЯ	5.16

РОЗДІЛ

1

**ОСНОВНА
ІНФОРМАЦІЯ**

1.1 ІДЕНТИФІКАЦІЙНІ ДАНІ

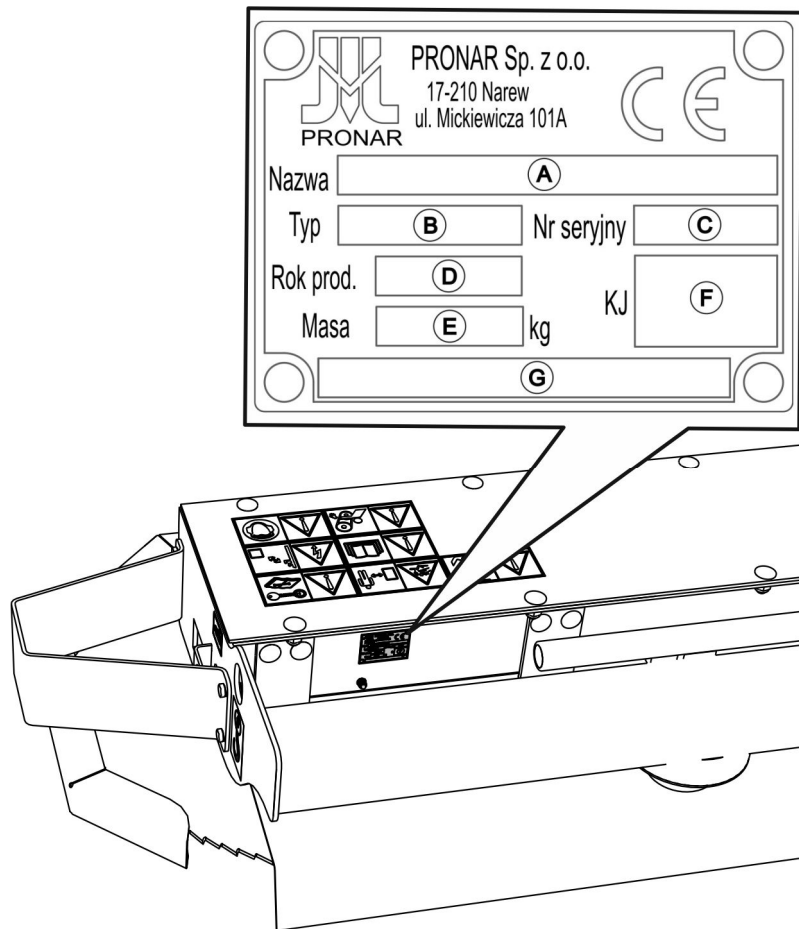


РИСУНОК 1.1 Розташування паспортної таблички.

Пилка для обрізання гілок PRONAR GP200 оснащена паспортною табличкою, розміщеною на корпусі. Купуючи пристрій, слід перевірити, чи збігаються заводські номери на пристрої з номерами, зазначеними у **ГАРАНТІЙНОМУ ТАЛОНІ**, документах, що підтверджують факт продажу, та **ІНСТРУКЦІЇ З ЕКСПЛУАТАЦІЇ**.

Значення кожного з полів у таблиці з технічними даними (РИСУНОК 1.1) наведено нижче:

A - назва машини, B - тип/позначення машини

C - серійний номер, D - рік випуску,

E - загальна маса [кг], F - знак контролю якості,

G - назва машини, продовження.

1.2 ПРИЗНАЧЕННЯ

Пила для обрізання гілок PRONAR GP200 сконструйована відповідно до чинних вимог безпеки та стандартів для машин і механізмів.



УВАГА

Пилка для обрізання гілок PRONAR GP200 сумісна з багатофункційною стрілою-маніпулятором PRONAR WWT420 / 424C / 480 / 484C / 600 / 604D / 620D / 624D / 600P / 604P / 700T / 704T або WWP600 / 500 / 500U / 500UH.

Пилка для обрізання гілок PRONAR GP200 встановлюється на багатофункційну стрілу і використовується для обрізання гілок дерев, що ростуть уздовж дороги, підрізання гілок дерев у садах і городах, а також стрижки кущів і живоплотів. Конструкція стріли дозволяє виконувати ці роботи у важкодоступних місцях, таких як придорожні канави або меліоративні канави за захисними огороженнями.

Перевезення людей, тварин та інших матеріалів на пилі для обрізання гілок заборонено та розглядається як використання пристрою не за призначенням. Під час експлуатації пристрою слід дотримуватися правил дорожнього руху та транспортних норм, що діють у даній країні, будь-яке порушення цих правил розглядається виробником як використання не за призначенням.



УВАГА

Пилу для обрізання гілок забороняється використовувати не за призначенням, зокрема:

- для транспортування людей і тварин,
- для транспортування будь-яких матеріалів або предметів.

Використання за призначенням передбачає всі дії, пов'язані з правильною та безпечною експлуатацією і технічним обслуговуванням пилки. У зв'язку з вищезазначеним, користувач зобов'язаний:

- ознайомитися з *ІНСТРУКЦІЄЮ З ЕКСПЛУАТАЦІЇ* і дотримуватися наведених у ній вказівок,
- розуміти принцип роботи пристрою та його безпечної і правильної експлуатації,
- дотримуватися встановлених графіків технічного обслуговування та регулювання,
- дотримуватися загальних правил техніки безпеки під час роботи,
- запобігати нещасним випадкам,
- дотримуватися правил дорожнього руху та правил перевезень, що діють у країні, де експлуатується пристрій,
- ознайомитися з інструкцією з експлуатації сільськогосподарського трактора або самохідного шасі та стріли-маніпулятора і дотримуватись наведених у ній рекомендацій.

Пилка для обрізання гілок може використовуватись виключно особами, які:

- ознайомилися з цією інструкцією та інструкцією з експлуатації сільськогосподарського трактора або самохідного шасі і багатофункційної стріли,
- пройшли підготовку у сфері експлуатації пили для обрізання гілок, а також безпеки праці,
- мають необхідні водійські посвідчення та знають правила дорожнього руху та перевезень.

1.3 ОСНАЩЕННЯ

ТАБЛИЦЯ 1.1 Оснащення пилки для обрізання гілок PRONAR GP200

ОСНАЩЕННЯ	СТАНДАРТНА КОМПЛЕКТАЦІЯ	ОПЦІЯ
"Інструкція з експлуатації та технічного обслуговування"	•	
"Гарантійний талон"	•	
Набір ключів	•	
Корпус двигуна лівий		•

1.4 УМОВИ ГАРАНТІЇ

Компанія PRONAR Sp. z o. o. у Нарві гарантує ефективну роботу машини при її використанні відповідно до технічних та експлуатаційних умов, описаних в *ІНСТРУКЦІЇ З ЕКСПЛУАТАЦІЇ*. Дефекти, виявлені протягом гарантійного строку, усуваються сервісним центром з гарантійного обслуговування. Строк виконання ремонту вказано в Гарантійному талоні.

Гарантія не поширюється на деталі та вузли машини, які зношуються за нормальних умов експлуатації, незалежно від гарантійного строку. До групи цих елементів входять, серед іншого, пилкові диски та приводні паси.

Гарантійне обслуговування поширюється лише на такі випадки, як: механічні пошкодження не з вини користувача, виробничі дефекти деталей тощо.

У випадку, якщо шкоди завдано внаслідок:

- механічних пошкоджень з вини користувача, ДТП,
- неправильних експлуатації, регулювання та технічного обслуговування, використання пилки для обрізання гілок не за призначенням,
- експлуатації пошкодженого пристрою,
- проведення ремонту неуповноваженими особами, неналежного виконання ремонту,
- внесення самовільних змін у конструкцію машини,

користувач втрачає право на гарантійне обслуговування.



ПРИМІТКА

Продавець зобов'язаний правильно заповнити ГАРАНТІЙНИЙ ТАЛОН та відривні талони на гарантійне обслуговування. Відсутність, наприклад, дати продажу або печатки точки продажу наражає користувача на неприйняття можливих рекламаций.

Користувач зобов'язаний негайно повідомити про всі виявлені дефекти лакофарбового покриття або сліди корозії та забезпечити усунення дефектів, незалежно від того, чи на пошкодження поширюється гарантія чи ні. Детальні умови гарантії наведені в ГАРАНТІЙНОМУ ТАЛОНІ, що додається до новопридбаної машини.

Забороняється вносити зміни в пилку для обрізання гілок без письмової згоди виробника. Зокрема, заборонено зварювати, свердлити, різати і нагрівати основні конструктивні елементи пилки, які безпосередньо впливають на безпеку праці з її використанням.

1.5 ТРАНСПОРТУВАННЯ

Пилка для обрізання гілок підготовлена до продажу у повністю зібраному стані і не потребує пакування. Пакуванню підлягає лише технічно-експлуатаційна документація пристрою і елементи додаткового оснащення (за наявності).



УВАГА

Під час самостійного транспортування оператор універсальної стріли-маніпулятора повинен ознайомитися з цією інструкцією і дотримуватися рекомендацій, що містяться в ній. При перевезенні автомобільним транспортом пилка для обрізання гілок повинна бути закріплена на платформі транспортного засобу відповідно до вимог безпеки під час транспортування. Водію ТЗ слід бути особливо уважним за кермом. Це пов'язано з тим, що центр ваги транспортного засобу із завантаженим пристроєм зміщується вгору.

Доставка до користувача може здійснюватися автомобільним або власним транспортом. Дозволяється транспортувати пристрій після причеплення до багатофункційної стріли, за умови що водій трактора або самохідного шасі ознайомився з інструкцією з експлуатації універсальної стріли та пилки для обрізання гілок, зокрема з інформацією щодо техніки безпеки і правилами під'єднання і транспортування дорогами загального користування. У період обмеженої видимості забороняється рух

трактора або самохідного шасі з багатофункціональною стрілою і прикріпленою до неї пилкою для обрізання гілок.

Під час вантажно-розвантажувальних робіт слід дотримуватись загальних правил безпеки та гігієни праці при вантажних роботах. Особи, які обслуговують перевантажувальне обладнання, повинні мати необхідні дозволи на використання цих пристроїв.

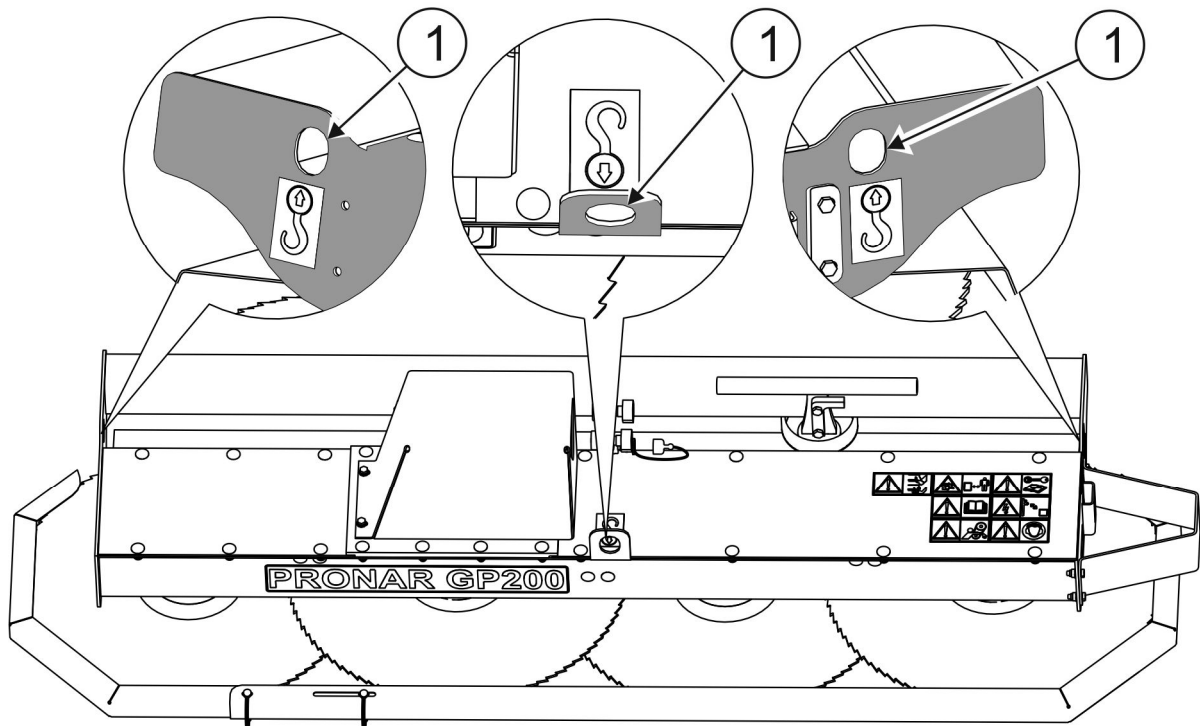


РИСУНОК 1.2 Точки кріплення підйомних пристроїв.

(1)- точки кріплення

Пилка для обрізання гілок повинна кріпитися до підйомних пристроїв у спеціально призначених для цього місцях (РИСУНОК 1.2), тобто за вухо в середній частині корпусу та отвори з правого та лівого боку корпусу пилки. Точки кріплення до підйомного обладнання позначені піктограмою.

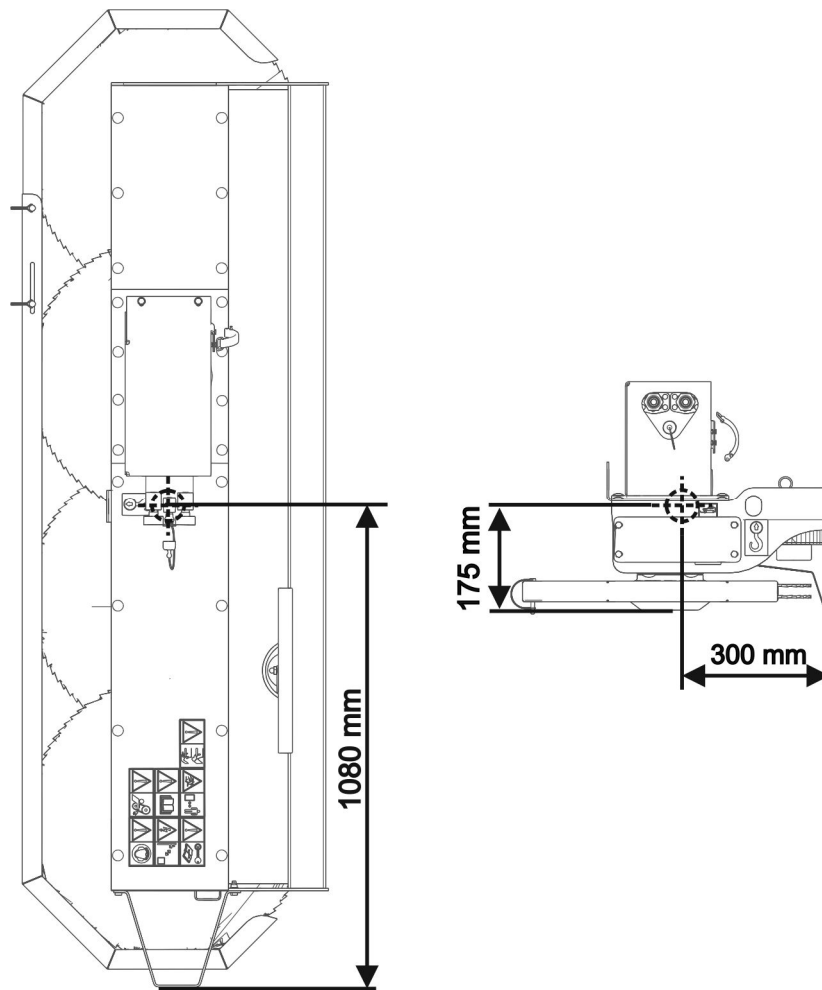


РИСУНОК 1.3 Розташування центру ваги пилки для обрізання гілок.

Машина має бути надійно закріплена на платформі транспортного засобу за допомогою ременів або ланцюгів, обладнаних натяжним механізмом. Засоби кріплення повинні мати чинний сертифікат безпеки. Підіймаючи пилку, слід бути особливо обережним. Рекомендується використання додаткового кріплення - розчалок, щоб утримувати підняту пилку у правильному положенні. Під час виконання перевантажувальних робіт необхідно звертати особливу увагу на те щоб не пошкодити лакофарбове покриття.



УВАГА

Під час переміщення пилки для обрізання гілок на інший транспортний засіб забороняється будь-кому перебувати в зоні перевантаження.

1.6 НЕБЕЗПЕКА ДЛЯ НАВКОЛИШНЬОГО СЕРЕДОВИЩА

Витікання гідравлічної оливи становить пряму загрозу для природного середовища через її обмежену здатність до біологічного розкладання. Під час виконання робіт з технічного обслуговування і ремонту, коли існує ризик витоку оливи, ці роботи слід проводити у приміщеннях з оливостійкою поверхнею. У разі витоку оливи в навколишнє середовище спочатку слід убезпечити джерело витоку, а потім зібрати розливу оливу за допомогою доступних засобів. Зібрати залишки оливи за допомогою сорбентів або змішати оливу з піском, тирсою або іншими абсорбувальними матеріалами. Зібрані оливні забруднення зберігати в герметичній та промаркованій тарі, стійкій до дії вуглеводнів, після чого передати в пункт утилізації оливних відходів. Контейнер слід зберігати подалі від джерел тепла, легкозаймистих матеріалів та харчових продуктів.

Відпрацьовані оливи або оливи, не придатні для повторного використання через втрату їхніх властивостей, рекомендується зберігати в оригінальній тарі в умовах, описаних вище.

1.7 УТИЛІЗАЦІЯ

Якщо користувач вирішить вивести пилку з експлуатації, слід дотримуватися чинних у даній країні правил щодо рециклінгу та утилізації машин, знятих з експлуатації.

Перш ніж приступити до демонтажу пилки необхідно повністю злити оливу з гідравлічної системи.

У разі заміни деталей, зношені або пошкоджені елементи необхідно передати у пункт прийому вторинної сировини. Відпрацьовану оливу, а також гумові або пластикові елементи необхідно передавати на підприємства, що займаються утилізацією цього типу відходів.

УВАГА



Під час демонтажу необхідно використовувати відповідні інструменти, а також користуватися засобами індивідуального захисту, а саме захисним одягом, взуттям, рукавичками, окулярами та ін.

Уникати потрапляння оливи на шкіру. Не допускати проливання відпрацьованої оливи.

РОЗДІЛ

2

**БЕЗПЕКА
ЕКСПЛУАТАЦІЇ**

2.1 ЗАГАЛЬНІ ПРИНЦИПИ БЕЗПЕКИ

2.1.1 ЕКСПЛУАТАЦІЯ ПИЛИ

- Перед початком експлуатації пилки користувач повинен уважно ознайомитись зі змістом цієї публікації та *ГАРАНТІЙНИМ ТАЛОНОМ*. Під час експлуатації необхідно дотримуватися всіх рекомендацій, що містяться в цій інструкції.
- Пилку для обрізання гілок можуть експлуатувати і обслуговувати лише особи, які мають право керувати сільськогосподарськими тракторами або самохідними шасі, а також пройшли навчання з експлуатації пилки. Робота з пилкою для обрізання гілок є одноосібною.
- Якщо інформація, що міститься в інструкції, незрозуміла, слід звернутися за роз'ясненнями до продавця, який надає авторизоване технічне обслуговування від імені виробника, або безпосередньо до виробника.
- Недбале та неправильне використання та обслуговування пилки, а також недотримання рекомендацій, що містяться в цій інструкції, створюють загрозу для здоров'я.
- Слід враховувати наявність залишкового ризику небезпеки, тому дотримання правил безпечного використання і розумне поводження з пилкою для обрізання гілок повинно бути основним принципом її експлуатації.
- Забороняється експлуатувати пилку особам без посвідчення водія на керування сільськогосподарськими тракторами або самохідними шасі, зокрема дітям, особам, які перебувають у стані алкогольного сп'яніння, під дією наркотиків або інших одурманюючих речовин.
- Недотримання правил безпечного використання становить небезпеку для здоров'я операторів і сторонніх осіб.
- Забороняється використовувати пилку не за призначенням. Кожен, хто використовує пилку для обрізання гілок не за призначенням, несе повну відповідальність за будь-які наслідки, спричинені її використанням. Використання пилки для цілей, не передбачених виробником, є використанням не за призначенням та може призвести до втрати гарантії.

- Використовувати пилку для обрізання гілок можна лише тоді, коли всі захисні кожухи та інші захисні елементи технічно справні та встановлені на своїх місцях. Якщо кожухи пошкоджені або втрачені, їх слід замінити новими.
- З метою зниження професійного ризику, пов'язаного з впливом шуму, під час роботи пилки для обрізання гілок необхідно використовувати засоби індивідуального захисту (захисні навушники). З метою зниження рівня шуму, під час роботи вікна та двері кабіни оператора мають бути зачинені.

2.1.2 ПІД'ЄДНАННЯ І ВІД'ЄДНАННЯ ПИЛИ

- Після завершення агрегації пилки перевірити захисні елементи. Ознайомитися з інструкцією з експлуатації трактора або самохідного шасі.
- Для агрегування пилки для обрізання гілок з багатофункційною стрілою-маніпулятором необхідно використовувати лише оригінальні болти і захисні елементи.
- Універсальна стріла, до якої буде під'єднуватися пилка для обрізання гілок, має бути технічно справною і відповідати вимогам, встановленим виробником пилки для обрізання гілок.
- Під час під'єднання і від'єднання пилки слід бути особливо обережними. Під час цих операцій на пилкові диски має бути встановлений захисний кожух.
- Під час агрегування між пилкою для обрізання гілок і стрілою та трактором не має бути нікого.
- Коли пилка для обрізання гілок перебуває у піднятому стані, її забороняється від'єднувати від багатофункціональної стріли. Під час від'єднання слід бути особливо обережним.
- Агрегування з багатофункційною стрілою можна проводити лише при вимкнених пилці та тракторі (самохідному шасі).
- Після від'єднання пилки для обрізання гілок від багатофункційної стріли, її слід надійно розмістити на рівній горизонтальній поверхні.
- Усі гідравлічні швидкороз'ємні з'єднання пилки для обрізання гілок повинні бути під'єднані до стріли.

2.1.3 ГІДРАВЛІЧНА СИСТЕМА

- Під час роботи гідравлічна система перебуває під високим тиском.
- Слід регулярно перевіряти технічний стан гідравлічних з'єднань і гідропроводів. Витоки оливи неприпустимі.
- У разі несправності гідравлічної системи експлуатацію пилки необхідно припинити до усунення несправності.
- При під'єднанні гідропроводів до гідравлічного двигуна слід переконатися, що гідравлічна система багатофункціональної стріли не перебуває під тиском. При необхідності знизити залишковий тиск системи.
- Негайно звернутися за медичною допомогою у разі травмування сильним струменем гідравлічної оливи. Гідравлічна олива може проникнути під шкіру і викликати інфекцію. Якщо олива потрапила в очі, їх слід промити великою кількістю води, а при подразненні – звернутися до лікаря. При потраплянні оливи на шкіру забруднене місце промити водою з милом. Не використовувати органічні розчинники (бензин, гас).
- Використовувати гідравлічну оливу, рекомендовану виробником. Забороняється змішувати оливи різних типів.
- Після заміни гідравлічної оливи відпрацьовану оливу необхідно утилізувати. Відпрацьовану оливу або оливу, яка втратила свої властивості, слід зберігати в оригінальній тарі або аналогічній тарі, стійкій до дії вуглеводнів. Замінні контейнери повинні бути чітко промарковані та належним чином зберігатися.
- Забороняється зберігати гідравлічну оливу в тарі, призначеній для зберігання харчових продуктів.
- Гумові гідропроводи необхідно замінювати кожні 4 роки, незалежно від їх технічного стану.
- Ремонт і заміну елементів гідравлічної системи слід доручати особам з відповідною кваліфікацією.

2.1.4 ТРАНСПОРТУВАННЯ

- Рухаючись по дорогах загального користування, необхідно дотримуватися Правил дорожнього руху, що діють у країні, в якій використовується пилка.

- Не перевищувати допустиму швидкість, встановлену з урахуванням дорожніх умов і конструктивних обмежень. Слід обирати швидкість відповідно до поточних дорожніх умов та обмежень, які впливають із положень Правил дорожнього руху.
- Перед початком руху пилку для обрізання гілок необхідно встановити в транспортне положення та закріпити на зачепі головки багатофункційної стріли.
- Забороняється залишати підняту і неубезпечену пилку під час стоянки трактора (самохідного шасі). Під час стоянки пилку необхідно опустити.
- Під час перевезення забороняється рух з пилкою для обрізання гілок, встановленою у робочому положенні.
- Пилку для обрізання гілок не можна використовувати, ані транспортувати в умовах обмеженої видимості.
- Забороняється перевозити на пилці людей або будь-які матеріали.
- Перш ніж використовувати пилку слід обов'язково перевірити її технічний стан, особливо з точки зору безпеки. Зокрема перевірити технічний стан системи навішування, вузла кожухів і пилкових дисків, а також елементів під'єднання гідравлічної системи.
- Необережне водіння та висока швидкість можуть стати причиною ДТП.
- Під час руху дорогами загального користування, пилкові диски мають бути закриті транспортними кожухами.

2.1.5 ТЕХНІЧНЕ ОБСЛУГОВУВАННЯ

- Протягом гарантійного періоду будь-який ремонт може виконуватися лише авторизованим виробником центром гарантійного обслуговування. Будь-який ремонт рекомендується проводити у спеціалізованих майстернях.
- У разі виявлення будь-яких несправностей або пошкоджень, експлуатацію пилки для обрізання гілок необхідно припинити до моменту її ремонту.
- Під час робіт слід одягати відповідний, правильно підібраний захисний одяг, рукавички та використовувати відповідні інструменти. Виконуючи роботи,

пов'язані з гідравлічною системою, рекомендується використовувати рукавички, виготовлені з оливостійких матеріалів, а також захисні окуляри.

- Будь-які модифікації, внесені у конструкцію пилки для обрізання гілок, звільняють компанію PRONAR Нарев від будь-якої відповідальності за будь-які заподіяні шкоди або негативний вплив на здоров'я.
- Перед початком будь-яких робіт з пилкою для обрізання гілок слід вимкнути двигун трактора (самохідного шасі) і зачекати, поки всі обертові елементи зупиняться.
- Регулярно перевіряти технічний стан захисних елементів і правильність затягування болтових з'єднань.
- Проводити регулярні огляди пристрою відповідно до обсягу, визначеного виробником.
- Забороняється проводити роботи з технічного обслуговування або ремонту під піднятим та неубезпеченим пристроєм.
- Перед початком ремонту у гідравлічній системі слід знизити тиск оливи.
- Проводити роботи з технічного обслуговування та ремонту слід відповідно до загальних правил безпеки та гігієни праці. У разі порізу рану необхідно негайно промити і продезінфікувати. У разі більш тяжкого травмування необхідно звернутися до лікаря.
- Роботи з ремонту, технічного обслуговування і чищення слід проводити, вимкнувши двигун трактора (самохідного шасі) і витягнувши ключ із замка запалювання. Трактор (самохідне шасі) необхідно убезпечити за допомогою стоянкового гальма. Кабіну оператора слід захистити від несанкціонованого доступу сторонніх осіб.
- Якщо необхідно замінити якісь деталі, слід використовувати тільки оригінальні запчастини. Недотримання цих вимог може становити загрозу для здоров'я або життя сторонніх осіб або операторів, спричинити пошкодження пристрою та є підставою для втрати гарантії.
- Перевірити стан захисних елементів, їх технічний стан і правильність кріплення.

- У разі виконання робіт, що вимагають піднімання пилки для обрізання гілок, необхідно використовувати відповідні сертифіковані гідравлічні або механічні підйомники. Після підйому пилки необхідно використати додаткові стійкі та міцні опори. Забороняється виконувати роботи під пилкою, піднятою тільки за допомогою універсальної стріли.
- Забороняється опирати пилку на крихкі елементи (цеглу, пустотілі блоки, бетонні блоки).
- Після завершення робіт зі змащування необхідно видалити надлишки мастила або оливи.
- Пошкоджені або надмірно зношені пилкові диски слід замінити новими, рекомендованими виробником пилки.
- Для зниження ризику виникнення пожежі, слід дбати про чистоту пилки.

2.1.6 РОБОТА З ПИЛКОЮ ДЛЯ ОБРІЗАННЯ ГІЛОК

- Перш ніж опустити або підняти пилку для обрізання гілок, закріплену на універсальній стрілі-маніпуляторі, слід переконатися, що поблизу пилки немає сторонніх осіб.
- Перед вмиканням привода пилки для обрізання гілок необхідно зняти транспортний кожух.
- Перед вмиканням привода пилки для обрізання гілок ріжучий блок пилки слід встановити в робоче положення.
- Перш ніж вмикати пилку для обрізання гілок, необхідно впевнитися, що в небезпечній зоні немає сторонніх осіб (особливо дітей) або тварин. Оператор пилки зобов'язаний подбати про те, щоб пристрій та робочу зону було добре видно.
- Починати обрізання гілок необхідно лише після досягнення номінальної швидкості ВВПот багатофункціональної стріли або номінальних параметрів гідравлічного живлення. Не перевантажувати пилку для обрізання гілок.
- Під час обрізання гілок не використовувати швидкість ВВПот вище номінальної та тиск і швидкість потоку вище рекомендованих параметрів.

- Зрізання гілок на висоті є небезпечним для оператора. Кабіна оператора повинна бути оснащена захисною конструкцією. FOPS відповідно до ISO 8083.
- При обрізанні гілок на узбіччях вулиць, доріг загального користування існує ризик, що падіння гілок та шматків дерев може становити загрозу для перехожих.
- Забороняється залишати кабіну трактора (самохідного шасі) при увімкненому приводі пилки.
- Заборонено перебувати в робочій зоні пилки для обрізання гілок.
- Забороняється перебування осіб біля кожухів пилкових дисків, доки не зупиняться елементи, що обертаються.
- Забороняється працювати пилкою для обрізання гілок під час руху заднім ходом. При русі заднім ходом пилку необхідно підняти.
- Дотримуватися безпечної відстані від ліній електропередач та звисаючих проводів під час руху з піднятою пилкою для обрізання гілок.

2.2 ОПИС ЗАЛИШКОВОГО РИЗИКУ

Компанія Pronar Sp. z o. o. у Нарві доклала максимум зусиль, щоб виключити ризик виникнення нещасних випадків. Однак існує залишковий ризик, який може призвести до нещасного випадку, і він пов'язаний, передусім, з діями, описаними нижче:

- використання пилки не за призначенням,
- перебування між трактором (самохідним шасі) і пилкою під час роботи двигуна, а також під'єднання пилки,
- перебування на пилці під час роботи двигуна,
- експлуатація пилки для обрізання гілок зі знятими або несправними кожухами,
- недотримання безпечної відстані від небезпечних зон або перебування в цих зонах під час роботи пилки,
- експлуатація пилки неуповноваженими особами або особами у стані алкогольного сп'яніння,
- очищення, технічне обслуговування і технічний огляд при під'єднаній і увімкненій універсальній стрілі.

Залишкові ризики можна мінімізувати, дотримуючись наведених нижче рекомендацій:

- обачлива і без зайвого поспіху експлуатація пилки,

- розсудливе дотримання вказівок та рекомендацій, що містяться в інструкціях з експлуатації,
- виконання робіт з технічного обслуговування та ремонту відповідно до правил безпеки експлуатації,
- виконання робіт з технічного обслуговування і ремонту відповідно підготовленими особами,
- використання відповідно підібраного захисного одягу,
- захист пилки від доступу неуповноважених до експлуатації осіб, особливо дітей,
- дотримання безпечної відстані від заборонених або небезпечних місць,
- заборона перебування на пилці під час її роботи

2.3 ІНФОРМАЦІЙНІ ТА ПОПЕРЕДЖУВАЛЬНІ НАКЛЕЙКИ

Пилка для обрізання гілок позначається інформаційними і попереджувальними наклейками, наведеними в таблиці (2.1). Розташування символів показано на рисунку (2.1). Користувач пилки зобов'язаний дбати про читабельність написів, попереджувальних та інформаційних символів, розміщених на пилці, впродовж усього строку експлуатації. У разі пошкодження їх слід замінити новими. Інформаційні та попереджувальні наклейки можна придбати у виробника або в місці придбання пилки. Нові вузли, замінені під час ремонту, повинні бути заново промарковані відповідними знаками безпеки. Під час очищення пилки для обрізання гілок забороняється використовувати розчинники, які можуть пошкодити покриття наклейок, а також не слід на них направляти сильний струмінь води.

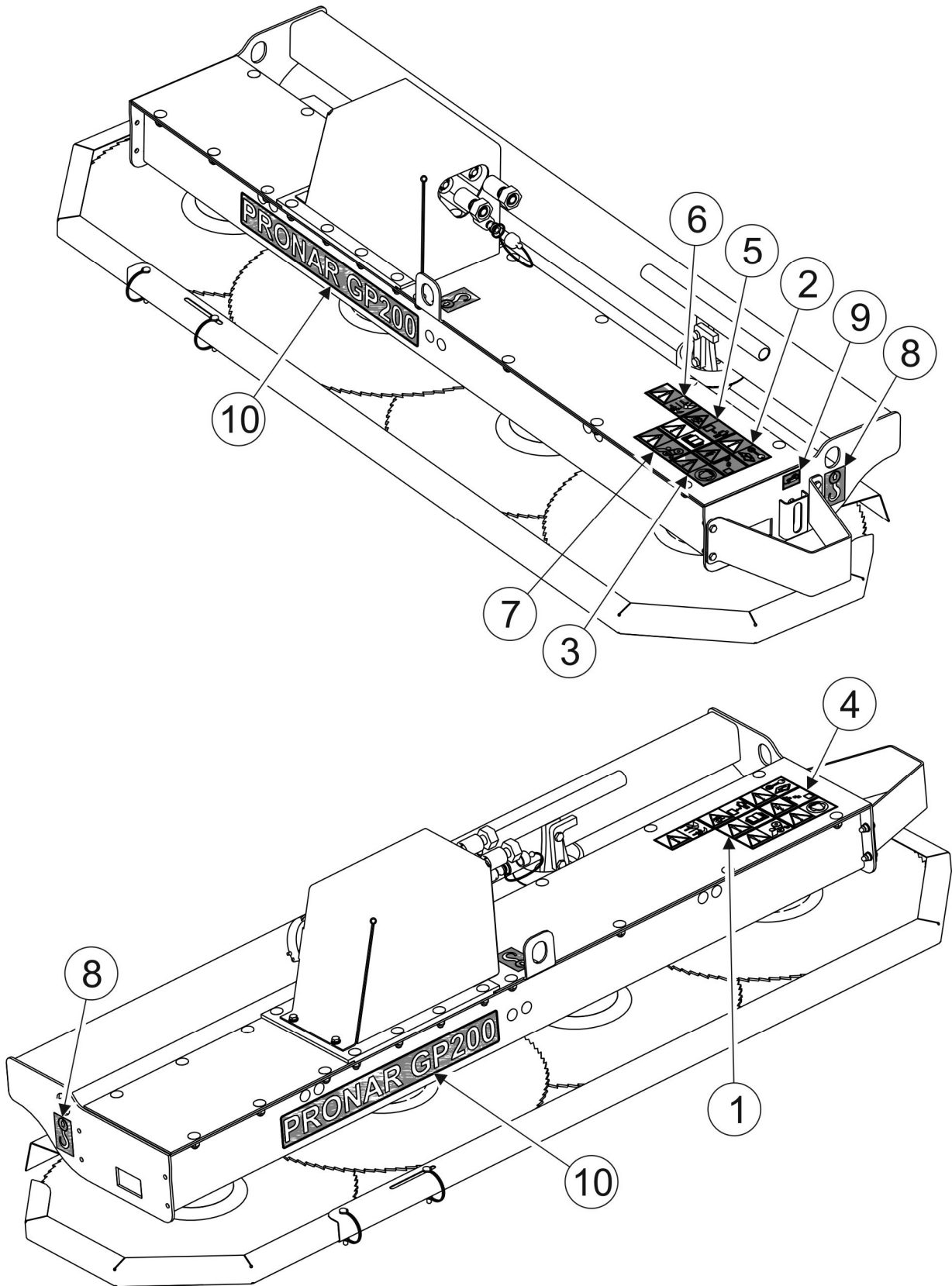
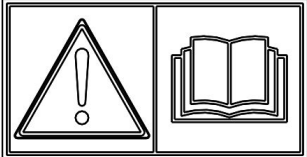
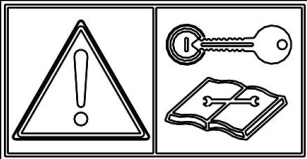
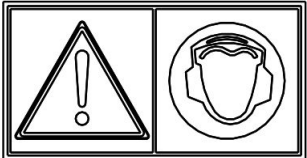
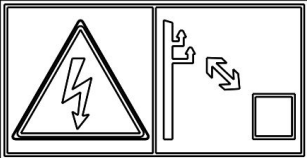
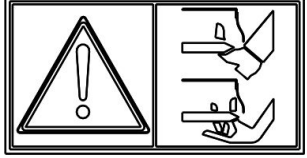
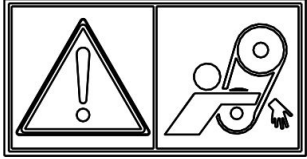
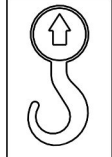


РИСУНОК 2.1 Розташування інформаційних і попереджувальних наклейок

Опис значення символів (ТАБЛИЦЯ 2.1)

ТАБЛИЦЯ 2.1 Інформаційні і попереджувальні наклейки

№ З/П	НАКЛЕЙКА	ЗНАЧЕННЯ
1		<p>Перед початком роботи необхідно ознайомитися з інструкцією з експлуатації.</p>
2		<p>Перед початком будь-якого обслуговування чи ремонту вимкнути двигун і вийняти ключ запалювання.</p>
3		<p>Попередження про високий рівень шуму.</p>
4		<p>Працюючи біля ліній електропередач, слід зберігати особливу обережність. Небезпека ураження струмом.</p>
5		<p>Розлітання твердих матеріалів, небезпека отримання тілесних ушкоджень. Дотримуватися безпечної відстані від пилки під час її роботи.</p>
6		<p>УВАГА Пилкові диски - не наближатися до пилки під час її роботи</p>
7		<p>Увага! Ремінна передача – зберігати особливу обережність.</p>
8		<p>Маркування транспортних тримачів</p>

№ З/П	НАКЛЕЙКА	ЗНАЧЕННЯ
9		Позначення пунктів змащування
10	PRONAR GP200	Тип пилки

Нумерація стовпця "№з/п" відповідає позначенням наклейок (РИСУНОК 2.1)

РОЗДІЛ

3

**КОНСТРУКЦІЯ ТА
ПРИНЦИП
РОБОТИ**

3.1 ТЕХНІЧНІ ХАРАКТЕРИСТИКИ

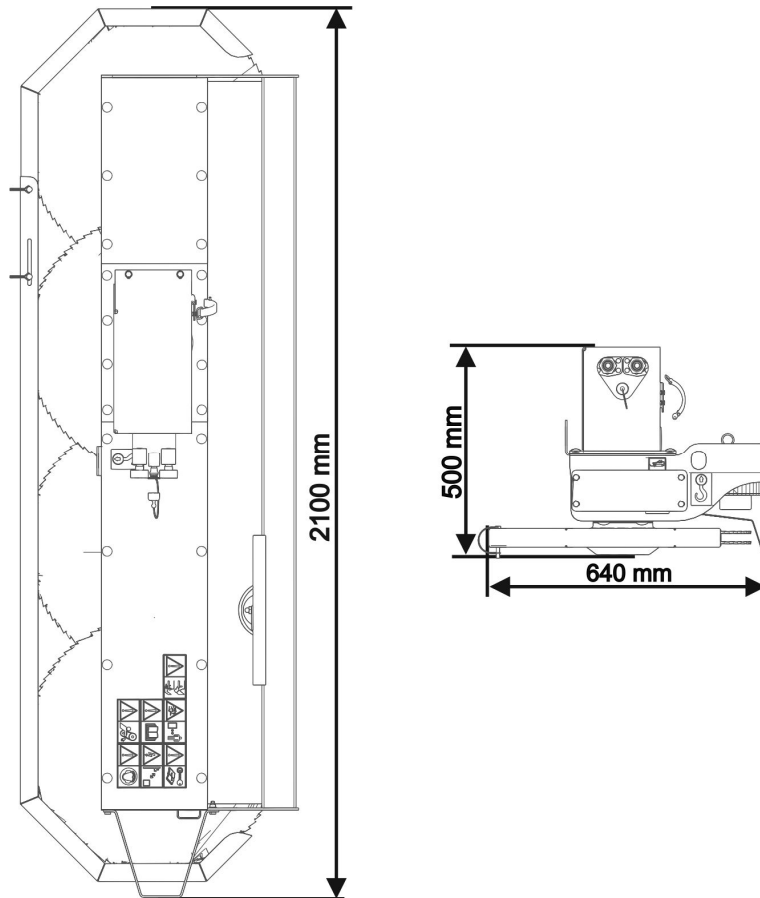


РИСУНОК 3.1 Основні розміри

ТАБЛИЦЯ 3.1 ОСНОВНІ ТЕХНІЧНІ ХАРАКТЕРИСТИКИ

	Од. ВИМ.	GP200
Розміри та маса		
Транспортна довжина:	мм	640
Транспортна ширина:	мм	2100
Транспортна висота:	мм	500
Робоча ширина:	мм	2000
Споряджена маса	кг	232
Експлуатаційні параметри		
Діаметр пилкового диска	мм	Ø600
Кількість пилкових дисків	шт.	4
Номінальний робочий тиск оливи	бар	220
Номінальна витрата оливи	л/хв	60

3.2 ЗАГАЛЬНА КОНСТРУКЦІЯ

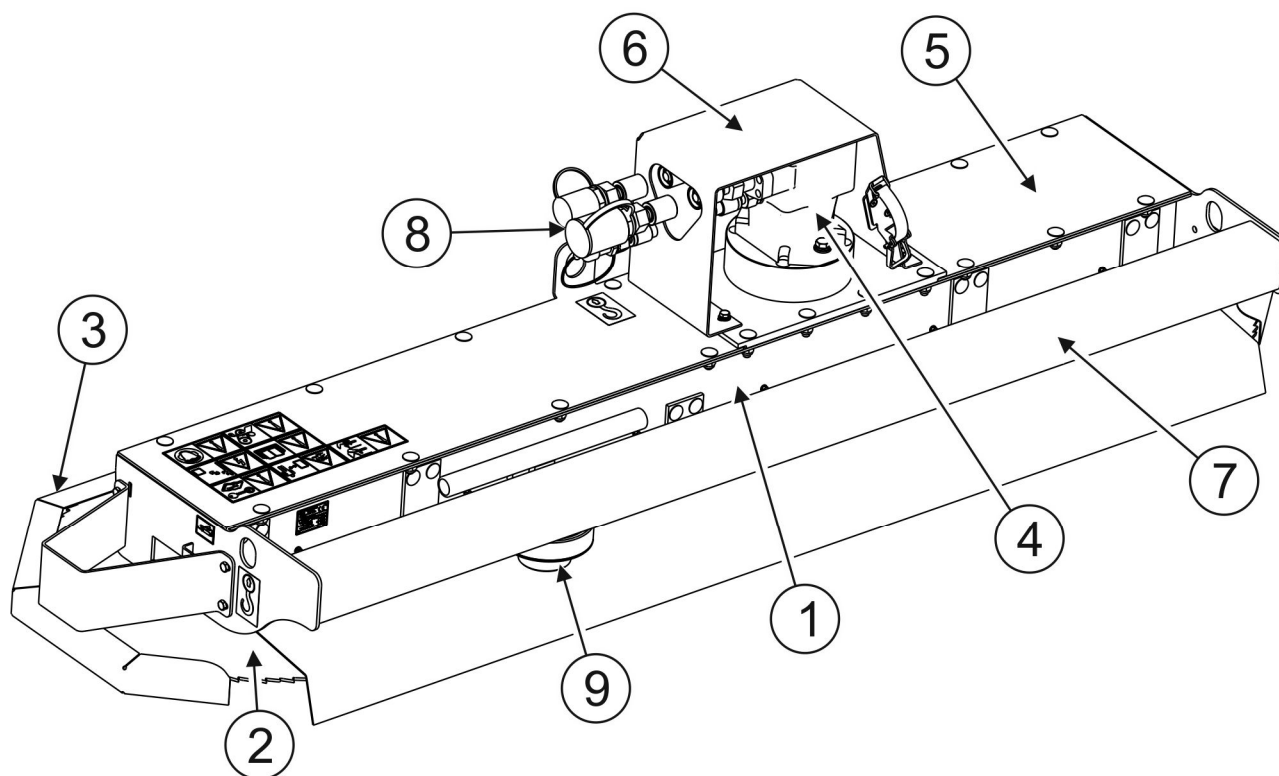


РИСУНОК 3.2 Загальна конструкція

(1)- корпус пилки для обрізання гілок; (2)- пилковий диск; (3)- транспортний кожух; (4)- гідромотор; (5)- кришка; (6)- кожух гідромотора; (7)- опорна балка; (8)- гідропроводи; (9) - набір спеціальних гайкових ключів.

Пила для обрізання гілок складається з корпусу (1) (РИСУНОК 3.2), на якому розташована опорна балка (7), що дозволяє з'єднати пилу для обрізання гілок з головкою багатофункційної стріли.

Пила для обрізання гілок приводиться в рух за допомогою гідравлічного двигуна (4), що живиться від гідропроводів (8) багатофункційної стріли-маніпулятора. Привод від гідродвигуна через пасові передачі передається на пилкові диски (2) ріжучих блоків. Ріжучий блок складається з чотирьох пилкових дисків, які під час транспортування закриваються кожухом (3). Набір спеціальних гайкових ключів (9) використовується для заміни пилкових дисків і монтажу гідравлічного двигуна.

РОЗДІЛ

4

**ПРАВИЛА
ЕКСПЛУАТАЦІЇ**

4.1 ПІДГОТОВКА ДО РОБОТИ

Виробник гарантує, що пилка повністю справна, перевірена відповідно до процедур контролю якості та допущена до експлуатації. Однак це не звільняє користувача від обов'язку перевірити пилку після доставки і перед першим використанням. Машина поставляється користувачеві у повністю зібраному стані.



УВАГА

Перш ніж експлуатувати пилу для обрізання гілок необхідно перевірити її технічний стан. Зокрема перевірити технічний стан пилкових дисків, системи привода, а також комплектність захисних кожухів.

Перед з'єднанням з універсальною стрілою-маніпулятором оператор пилки повинен перевірити технічний стан пилки для обрізання гілок та підготувати її до пробного запуску. Для цього необхідно:

- ознайомитися зі змістом цієї інструкції та дотримуватися рекомендацій, що містяться в ній, ознайомитися з конструкцією пилки та зрозуміти принцип її роботи,
- перевірити стан лакофарбового покриття,
- оглянути всі елементи пилки на наявність механічних пошкоджень, які могли виникнути, зокрема, внаслідок неправильного транспортування пилки (вм'ятини, проколи, деформація або поломки деталей),
- перевірити технічний стан гідросистеми;
- перевірити правильність кріплення пилкових дисків, системи навішування, захисних кожухів.

Якщо всі перераховані дії виконані і технічний стан пилки не викликає застережень, слід під'єднати її до універсальної стріли. Запустити трактор (самохідне шасі), перевірити кожну систему та виконати пробний запуск на місці. Для здійснення перевірки необхідно:

- під'єднати пилку для обрізання гілок до багатофункційної стріли (див. "З'ЄДНАННЯ З УНІВЕРСАЛЬНОЮ СТРИЛОЮ")
- встановити у робоче положення,
- зняти захисний кожух з пилкових дисків пристрою (РИСУНОК 5.1);

- увімкнути живлення багатофункційного маніпулятора, а потім за допомогою панелі керування увімкнути привод пилки для обрізання гілок.

Увімкнути привод пилки для обрізання гілок на 3 хвилини, протягом цього часу перевірити:

- чи від гідромотора не чути стуків та чи немає шумів, викликаних тертям металевих елементів,
- чи пилкові диски не вібрують надмірно.

Робота пилки для обрізання гілок без навантаження повинна бути плавною, неприпустимі вібрації гідромотора, пилкових дисків, звуки змінних тонів, а також вібрації від ослаблених болтових з'єднань. Після повної зупинки пилкових дисків слід перевірити їх кріплення. Перевірити, чи не витікає олива з гідравлічного двигуна.

НЕБЕЗПЕКА

Перед початком експлуатації пилки для обрізання гілок користувач має уважно ознайомитись зі змістом цієї інструкції.

Недбале та неправильне використання та обслуговування пилки для обрізання гілок, а також недотримання рекомендацій, що містяться в цій інструкції, становлять загрозу для здоров'я.



Забороняється використовувати пилку для обрізання гілок особам без водійського посвідчення на керування сільськогосподарськими тракторами (самохідними шасі), у тому числі дітям та особам, що перебувають у стані алкогольного сп'яніння.

Недотримання правил безпечного використання становить небезпеку для здоров'я операторів і сторонніх осіб.

Перед запуском пилки для обрізання гілок слід переконатися, що в небезпечній зоні немає сторонніх осіб.

У разі виявлення несправності слід визначити її походження. Якщо несправність неможливо усунути або її усунення може призвести до втрати гарантії, слід звернутися до продавця для з'ясування проблеми.

4.2 ТЕХНІЧНИЙ ОГЛЯД

У межах підготовки пилки для обрізання гілок до використання необхідно перевірити кожен елемент відповідно до вказівок, наведених у таблиці (4.1).

ТАБЛИЦЯ 4.1 ГРАФІК ТЕХНІЧНИХ ОГЛЯДІВ

ОПИС	РОБОТИ З ТЕХОБСЛУГОВУВАННЯ	ПЕРІОДИЧНІСТЬ ОГЛЯДІВ
Стан захисних кожухів	Оцінити технічний стан кожухів, їх комплектність і правильність кріплення	Щоденно перед початком роботи
Правильність кріплення гідропроводів і системи навішування	Перевірити правильність кріплення	
Технічний стан гідравлічної системи	Перевірити відповідно до розділу "ТЕХОБСЛУГОВУВАННЯ ПРИВОДНОЇ СИСТЕМИ"	
Стан затягування найважливіших болтових з'єднань	Момент затягування повинен відповідати параметрам, наведеним у таблиці (5.2)	Кожні 2 години
Точки змащування	Змастити елементи згідно з розділом "ЗМАЩЕННЯ"	Кожні 10 годин
Технічний стан приводної системи	Перевірити кріплення гідромотора, пилкових дисків.	Кожні 2 години
Технічний стан пилкових дисків	Візуально перевірити та загострити, якщо необхідно	Кожні 8 годин
Перевірити стан приводних пасів	Перевірити відповідно до розділу 5.3.1	Кожні 8 годин



УВАГА

Заборонено використовувати несправну пилку для обрізання гілок.

4.3 ПІД'ЄДНАННЯ ДО УНІВЕРСАЛЬНОЇ СТІЛИ-МАНІПУЛЯТОРА

Пилка для обрізання гілок PRONAR GP200 сумісна з багатофункціональною стрілою WWT420 / 424C / 480 / 484C / 600 / 604D / 620D / 624D / 600P / 604P / 700T / 704T або WWP600 / 500 / 500U / 500UH.

УВАГА



Перед початком агрегування пилки для обрізання гілок слід ознайомитися з інструкцією з експлуатації пилки для обрізання гілок, трактора (самохідного шасі) і багатофункційної стріли-маніпулятора та дотримуватися всіх рекомендацій, що містяться в них.

НЕБЕЗПЕКА



Під час агрегування заборонено перебувати між пилкою і трактором (самохідним шасі).

Слід бути особливо обережними, навішуючи пилку.

НЕБЕЗПЕКА



Перед під'єднанням пилки для обрізання гілок слід вимкнути двигун трактора (самохідного шасі) і вийняти ключ із замка запалювання. Захистити трактор (самохідне шасі) від доступу сторонніх осіб.

Перевірити технічний стан кожухів пилки для обрізання гілок і загальний технічний стан пристрою.

Щоб під'єднати пилку для обрізання гілок до головки багатофункційної стріли (РИСУНОК 4.1), слід дотримуватись наведених нижче рекомендацій:

- Керуючи рукою багатофункційного маніпулятора, слід наблизити головку багатофункціональної стріли-маніпулятора (1) до опорної балки (2) пилки для обрізання гілок.
- За допомогою панелі керування встановити головку багатофункційного маніпулятора (1) на однаковій висоті з опорною балкою пилки для обрізання гілок.

- Зупинити трактор (самохідне шасі) і зафіксувати його, запобігаючи його відкочуванню.
- Під'єднати головку багатофункційної стріли (1) до опорної балки пилки для обрізання гілок (2) за допомогою чотирьох кріпильних болтів (3).
- Під'єднати швидкороз'ємні з'єднання гідропроводів (4) багатофункційного маніпулятора до швидкороз'ємних з'єднань (5) гідравлічного двигуна пилки для обрізання гілок.
- Підняти пилку для обрізання гілок за допомогою панелі керування універсального маніпулятора.

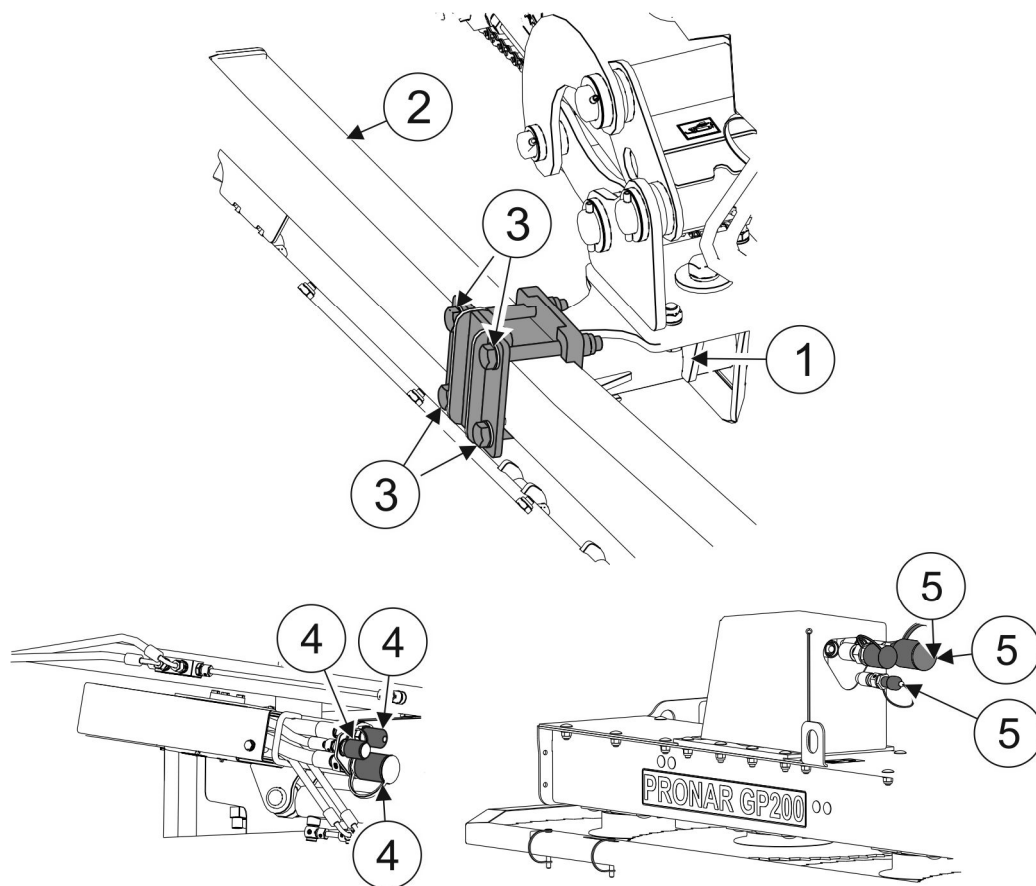


РИСУНОК 4.1 Під'єднання до багатофункційної стріли-маніпулятора

(1)- головка багатофункційного маніпулятора; (2)- опорна балка ріжучої головки; (3)- болти кріплення пилки для обрізання гілок; (4)- швидкороз'ємні з'єднання багатофункційного маніпулятора; (5)- швидкороз'ємні з'єднання гідродвигуна пилки для обрізання гілок.

У стандартному виконанні пила пристосована для роботи з рукою маніпулятора, розташованою з правого боку трактора. Якщо необхідно виконувати роботу пилкою на

руці, розташованій з лівого боку трактора, слід повернути гідромотор (2) (РИСУНОК 4.2) на 180 градусів і встановити лівий корпус (4) (доступний опціонально), адаптований до обернутого двигуна. Бічний кожух (3) пилки слід перемістити з лівого боку корпусу на правий (РИСУНОК 4.2).

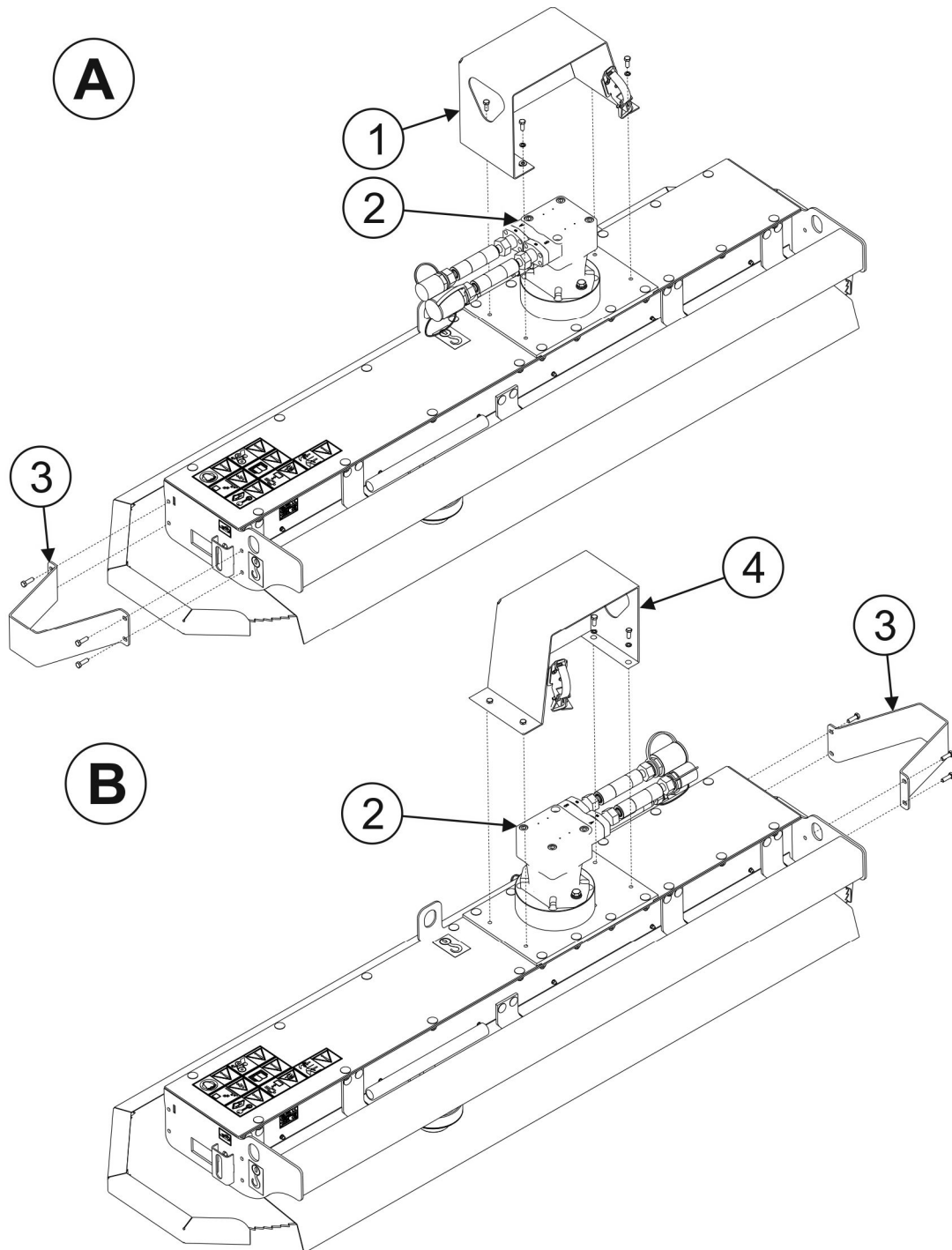


РИСУНОК 4.2 Адаптація конструкції пилки для роботи з лівого боку багатофункційного маніпулятора.

(А)- конструкція пилки при роботі з правого боку багатофункційної стріли-маніпулятора; (В)- конструкція пилки при роботі з лівого боку багатофункційного

маніпулятора; (1)- кожух двигуна; (2)- гідромотор; (3)- бічний кожух; (4)- лівий кожух двигуна (опція).



НЕБЕЗПЕКА

Перед під'єднанням кожного з проводів гідравлічної системи слід прочитати інструкцію до багатофункційного маніпулятора та дотримуватись вказівок виробника.



НЕБЕЗПЕКА

При під'єднанні гідропроводів до пилки для обрізання гілок необхідно переконавшись, що гідравлічна система багатофункційного маніпулятора не під тиском.

4.4 ТРАНСПОРТУВАННЯ

Для транспортування до місця роботи і назад пилку для обрізання гілок (1) слід підняти вгору і закріпити її на зачепі (2) головки багатofункційного маніпулятора (3) (РИСУНОК 4.3). На пилкові диски необхідно встановити захисний кожух (РИСУНОК 5.1).

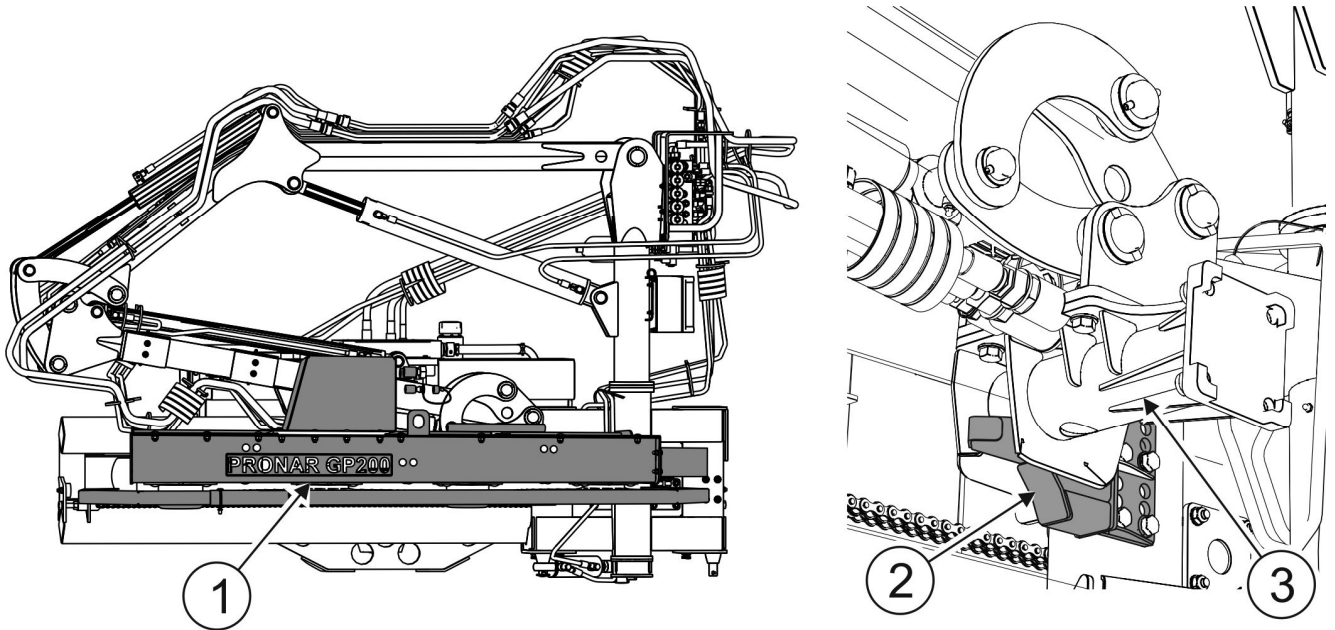


РИСУНОК 4.3 Транспортне положення

(1)- пилка для обрізання гілок у транспортному положенні; (2)- зачіп головки маніпулятора; (3)- головка багатofункційного маніпулятора.

4.5 РЕГУЛЮВАННЯ ТА ЕКСПЛУАТАЦІЯ ПИЛКИ ДЛЯ ОБРІЗАННЯ ГІЛОК

4.5.1 ВСТАНОВЛЕННЯ ПИЛКИ ДЛЯ ОБРІЗАННЯ ГІЛОК У РОБОЧЕ ПОЛОЖЕННЯ

Щоб встановити пилку для обрізання гілок в робоче положення слід:

- зняти транспортний кожух пилки для обрізання гілок (РИСУНОК 5.1)
- підняти пилку для обрізання гілок над зацепом головки багатофункційного маніпулятора (РИСУНОК 4.2)
- керуючи відповідними гідравлічними контурами, встановити руки багатофункційного маніпулятора так, щоб розмістити пилку для обрізання гілок у призначеному для роботи місці.

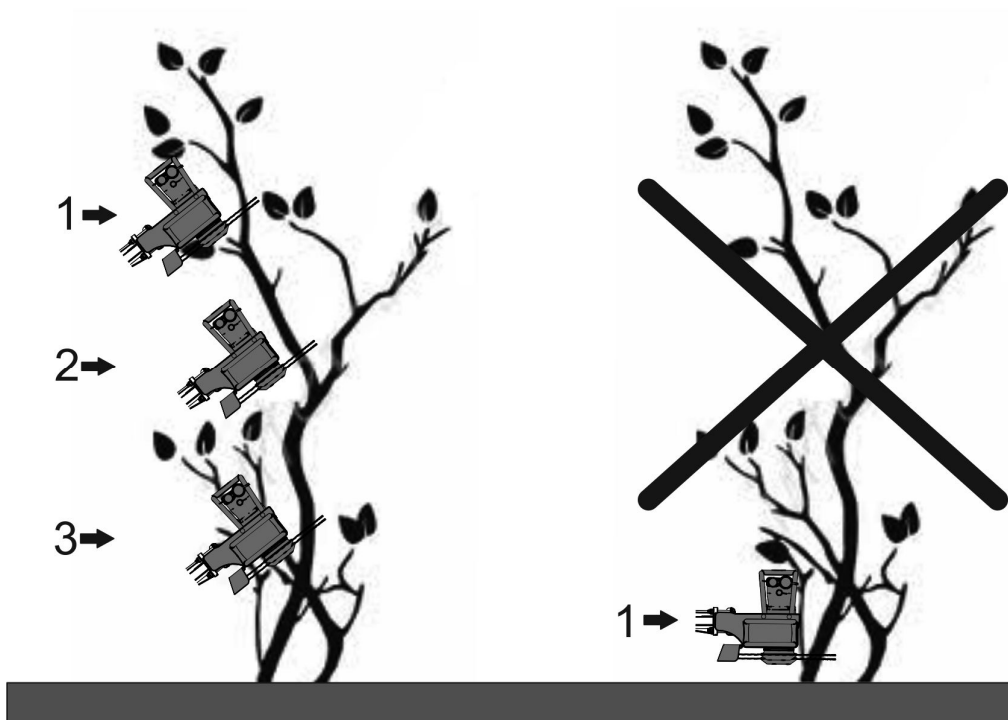


РИСУНОК 4.4 Спосіб регулювання та порядок обрізання гілок пилкою.

- Не можна розташовувати пилку для обрізання гілок паралельно землі. Це створює небезпеку викидання шматків деревини у бік оператора або сторонніх осіб.
- Не різати гілки довжиною більше 2 м. Довгі гілки дерев слід поступово розрізати на короткі частини, починаючи з верхівок гілок.

- Не слід працювати пилкою біля землі. Це створює ризик пошкодження пилкових дисків.

4.5.2 ЕКСПЛУАТАЦІЯ ПИЛКИ ДЛЯ ОБРІЗАННЯ ГІЛОК

НЕБЕЗПЕКА



Пилку для обрізання гілок можна вмикати лише тоді, коли всі захисні кожухи, за винятком транспортного, комплектні, а пилка для обрізання гілок розміщена у робочому положенні.

Перед увімкненням привода пилки для обрізання гілок слід переконатися, що поблизу немає сторонніх осіб, особливо дітей, а потім зняти транспортний кожух.

Під час роботи сторонні особи повинні перебувати на безпечній відстані від пилки з огляду на небезпеку розкидання предметів (шматків деревини, гілок тощо).

Після переведення пилки в робоче положення можна вмикати привод пилки.

ПОПЕРЕДЖЕННЯ ЩОДО ВИСОКОГО РІВНЯ ШУМУ



Залежно від умов роботи, трактор (самохідне шасі) з пилкою може створювати шум, що перевищує 85 дБ на робочому місці оператора. У таких умовах оператор повинен використовувати засоби індивідуального захисту (захисні навушники).

З метою зниження рівня шуму, під час роботи вікна та двері кабіни оператора мають бути зачинені.

Під час роботи з пилкою для обрізання гілок слід звертати увагу на перешкоди поблизу пилки (лінії електропередач, стовпи, огорожі тощо). Швидкість роботи пилки для обрізання гілок залежить від товщини гілок, що обрізуються, а також від типу місцевості, по якій рухається трактор (самохідне шасі). Робоча швидкість під час обрізання не повинна перевищувати 2 км/год.

Швидкість різання пилкою для обрізання гілок слід зменшити, якщо:

- обрізувані гілки товсті,
- місцевість нерівна і поруч є перешкоди,
- існує великий ризик натрапити на перешкоду.

Під час перетину дороги, тротуару чи іншої постійної перешкоди, а також при виконанні поворотів пилку для обрізання гілок необхідно підняти вгору, а привод пилкових дисків вимкнути.

Слід бути особливо обережними під час роботи. Якщо під час роботи привод пилки для обрізання гілок зупиниться, слід вимкнути привод і перевірити причину перевантаження.

4.6 ВІД'ЄДНАННЯ ВІД УНІВЕРСАЛЬНОЇ СТРИЛИ-МАНІПУЛЯТОРА



НЕБЕЗПЕКА

Перед від'єднанням гідравлічної системи необхідно зменшити тиск у системі.

Щоб від'єднати пилку для обрізання гілок від багатофункційного маніпулятора (РИСУНОК 4.1), слід виконати такі дії:

- опустити пилку за допомогою багатофункційного маніпулятора у вихідне положення на рівну поверхню,
- вимкнути живлення багатофункційного маніпулятора та вийняти ключ запалювання,
- зменшити залишковий тиск у гідравлічній системі, перемістивши відповідний важіль управління гідравлічним контуром,
- встановити транспортні кожухи;
- від'єднати від гідравлічного двигуна пилки для обрізання гілок швидкороз'ємні з'єднання (4) гідропроводів та закрити заглушками,
- від'єднати головку (1) багатофункційної стріли-маніпулятора від опорної балки (2) пилки для обрізання гілок, відкрутивши чотири болти (3), що кріплять головку до балки,

Після від'єднання від багатофункційного маніпулятора пилка для обрізання гілок має спиратися на захисні кожухи пилкових дисків.

РОЗДІЛ

5

**ТЕХНІЧНЕ
ОБСЛУГОВУВАННЯ**

5.1 ПЕРЕВІРКА ТА ЗНЯТТЯ ЗАХИСНИХ КОЖУХІВ

Використовувати пилку для обрізання гілок можна лише тоді, коли всі захисні кожухи та інші захисні елементи технічно справні та встановлені на своїх місцях. Кожухи повинні захищати від розкидуваних шматків деревини. Під час транспортування слід встановити транспортний кожух. Якщо кожухи пошкоджені або втрачені, їх слід замінити новими.



НЕБЕЗПЕКА

Під час перевірки та зняття кожуха необхідно вимкнути живлення багатофункційної стріли-маніпулятора. Пила для обрізання гілок повинна спиратися на землю. Пристрій слід захистити від доступу неуповноважених осіб, особливо дітей.

Спосіб демонтажу кожуха пилкових дисків показано на РИСУНКУ 5.1.

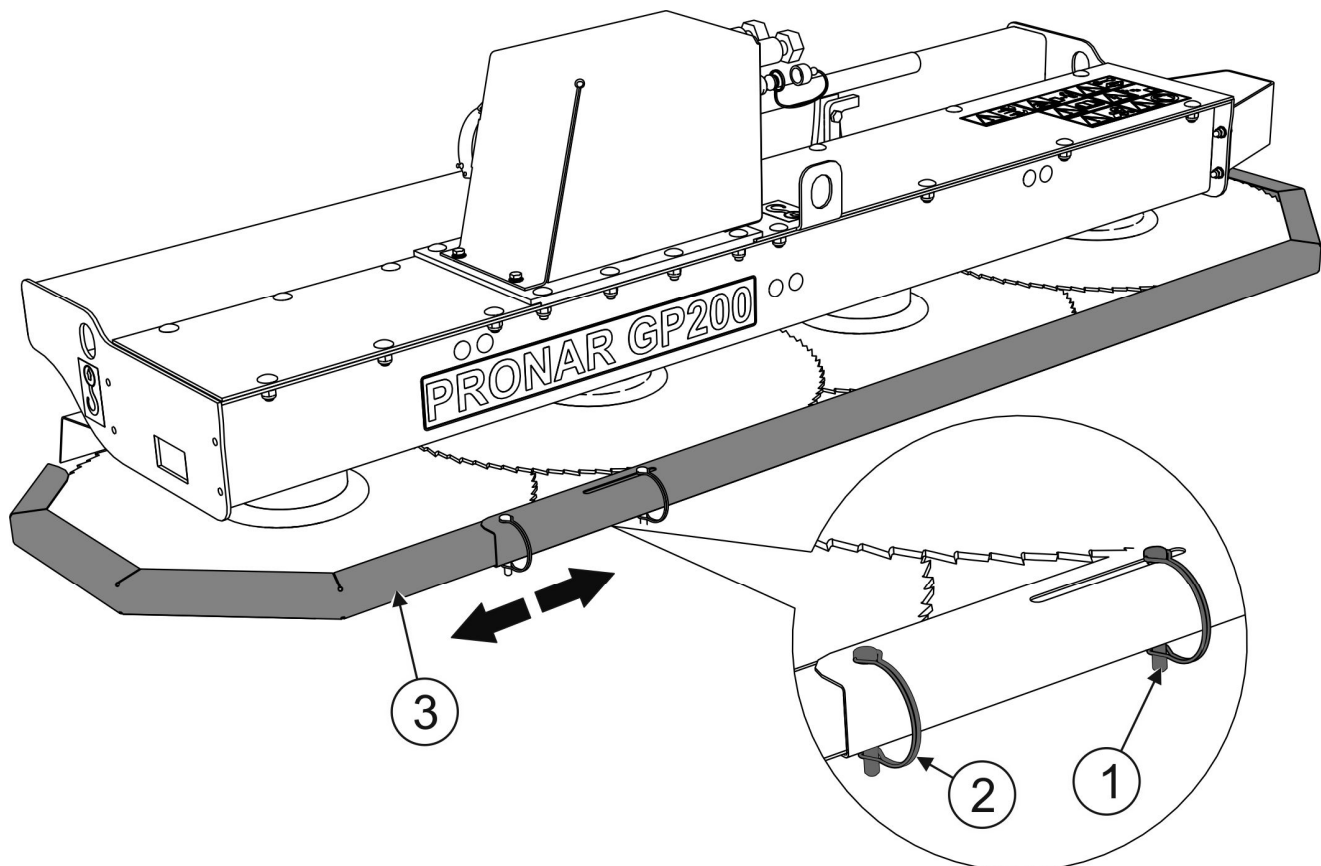


РИСУНОК 5.1 Демонтаж захисного кожуха пилкових дисків.

(1)- шплінт; (2)- запобіжний шплінт; (3)- транспортний кожух.

При знятті транспортного кожуха (3) з диска, слід зняти запобіжний шплінт (2), потім розсунути елементи захисного кожуха, щоб можна було зняти його з пилкових дисків.

При встановленні кожуха особливу увагу слід звернути на правильність його кріплення. Запобіжний шплінт (2) має закріплювати зсунуті елементи кожуха на пилкових дисках та бути належним чином зафіксований.



УВАГА

Забороняється транспортувати пилку для обрізання гілок, якщо захисний транспортний кожух пошкоджений, неправильно встановлений або не закріплений.

Забороняється вмикати пилку для обрізання гілок, коли на пилкових дисках встановлено транспортний кожух.

5.2 ПЕРЕВІРКА ТА ЗАМІНА ПИЛКОВИХ ДИСКІВ

НЕБЕЗПЕКА



При перевірці та заміні пилкових дисків слід вимкнути двигун трактора (самохідного шасі) і вийняти ключ із замка запалювання. Пилка для обрізання гілок повинна бути встановлена на зчпному пристрої головки багатофункційного маніпулятора в транспортному положенні та спиратися на стійкі та міцні опори.

Огляд пилкових дисків повинен проводитися систематично. Огляд полягає у візуальній перевірці стану дисків, їх зубців та кріплення. Зуби дисків повинні бути гострими та правильної форми відповідно до розмірів, наведених на РИСУНКУ 5.3. Щоб заточити та вирівняти зубці пилкових дисків слід звернутися до кваліфікованого спеціаліста. Деформовані, тріснуті або пошкоджені пилкові диски слід замінити на нові, придбані у виробника пилки для обрізання гілок (каталожний номер: 267N-00000010). Перед заміною диску слід очистити пилку для обрізання гілок від будь-яких залишків обрізуваного матеріалу.

Для демонтажу пилкового диску слід виконати наступні дії (РИСУНОК 5.2):

- повернути пилковий диск (1) так, щоб виїмки на дистанційовальному фланці та корпусі диску були на одній осі;
- зафіксувати пилковий диск (1) ключем (2), вставивши ключ у вирізи у фланці та корпусі диска;
- зняти захисну кришку (3), відкрутивши три гвинти (4);
- вийняти два затискні гвинти (5) із затискної гайки (7);
- відкрутити затискну гайку (7) за допомогою спеціального ключа (6). Закріпити гайковий ключ на затискній гайці (7) двома болтами (входять до комплекту ключів), вкрученими замість затискних гвинтів (5).
- зняти затискач (8);
- зняти пилковий диск (1) з осі приводного модуля.

При монтажі нового пилкового диску (1), слід виконати перелічені вище кроки у зворотному порядку.

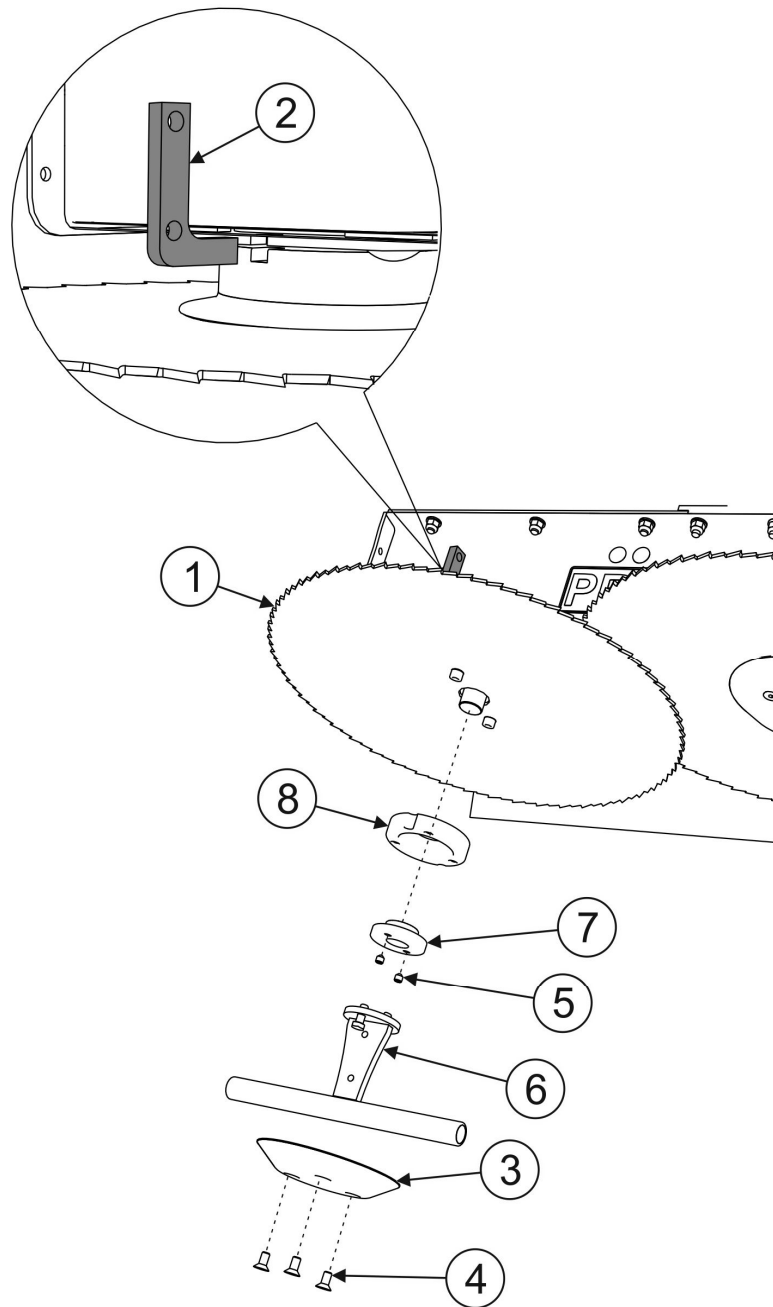


РИСУНОК 5.2 Заміна пилкових дисків

(1)- пилковий диск; (2)- ключ I; (3)- захисна кришка; (4)- гвинти кріплення кришки; (5)- затискні гвинти; (6)- ключ II; (7)- затискна гайка; (8)- затискач;

При заміні пилкового диску (1) (РИСУНОК 5.2) слід звернути увагу на стан затискної гайки (7), що закріплює його на валу. Пошкоджену гайку кріплення диска необхідно замінити на нову такого самого типу.



УВАГА

Пошкодження або деформація пилкового диску може спричинити надмірну вібрацію диску та пошкодження пилки для обрізання гілок, а також становити небезпеку для оператора.



НЕБЕЗПЕКА

Використовувати лише пилкові диски від виробника пилки для обрізання гілок.

Під час заміни пилкових дисків слід звернути увагу на напрямок розташування їхніх зубців (РИСУНОК 5.3). Напрямок обертання пилкових дисків має бути проти годинникової стрілки, якщо дивитися на пилку зверху, а напрямок нахилу зубців має бути правобічним.

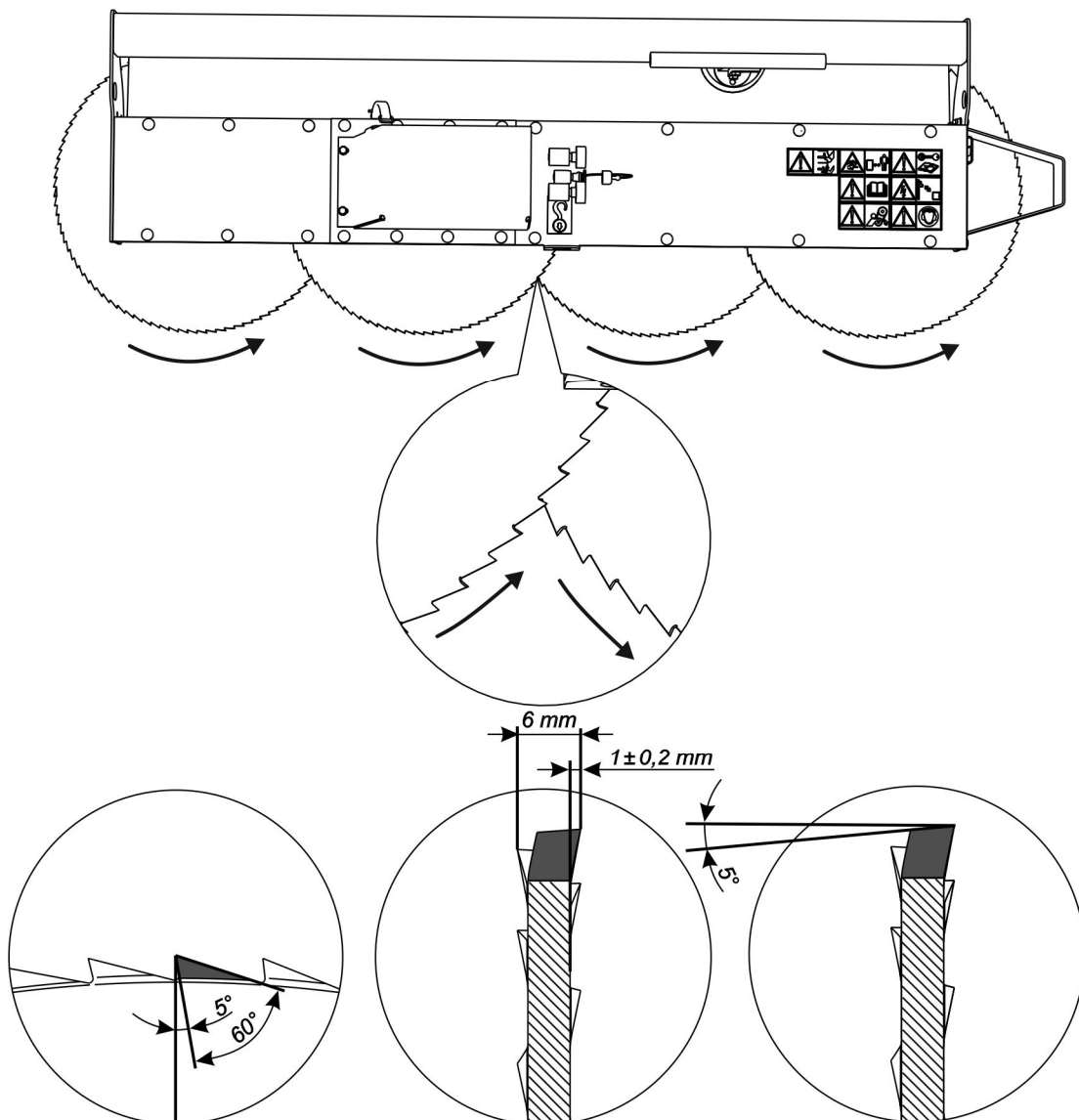


РИСУНОК 5.3 Напрямок розташування зубців на пилкових дисках і параметри гострення зубців диску.



УВАГА

Перевірку технічного стану пилкових дисків та їх кріплення слід проводити щоразу перед початком роботи.

5.3 ТЕХОБСЛУГОВУВАННЯ ПРИВІДНОЇ СИСТЕМИ



НЕБЕЗПЕКА

Забороняється проводити роботи з технічного обслуговування та ремонту під піднятою та неубезпеченою пилкою.

Технічне обслуговування системи привода передбачає періодичний огляд регулювань та - за потреби - заміну поліклинових пасів, а також перевірку стану з'єднань гідропроводів гідромотора.



УВАГА

Перевірку поліклинових пасів слід проводити кожні 8 годин роботи пили для обрізання гілок.

Огляд поліклинових пасів (6) (РИСУНОК 5.4) полягає в перевірці їх технічного стану та натягу. Щоб отримати доступ до поліклинових пасів, необхідно зняти дві верхні кришки (2) і (3) системи привода пилки.

5.3.1 ПЕРЕВІРКА НАТЯГУ ПОЛІКЛИНОВИХ ПАСІВ

Перед перевіркою натягу поліклинових пасів перевірити надійність затягнення болтів (10), що кріплять кронштейн ремінного шківа (А) гідромотора (1) (РИСУНОК 5.4).

Натяг пасів можна змінювати за допомогою натяжних елементів ремінних шківів (8). Перевірку натягу пасів починати з регулювання пасу ремінного шківа (В). Для цього послабити контргайку (9) і гвинти (7), що кріплять кронштейн натягувача ремінного шківа (В). Попередньо натягнувши пас за допомогою натягувача (8), щоб пас був жорстким, нанести на ремінь дві позначки на відстані 400 мм одна від одної. За допомогою гайки натягувача (8), повторно натягнути пас, доки мітки на пасі не будуть на відстані 402,5 мм. Закріпити натяжний пристрій контргайкою (9) і затягнути гвинти (7), що кріплять кронштейн натяжного пристрою. Так само відрегулювати ремінний шків (С), а потім – шків (D). При натягуванні пасу необхідно повернути ремінний шків не менше ніж на 360°.



УВАГА

Неправильний натяг пасів може призвести до прискореного зносу елементів системи привода (пасів, підшипників) і вивести пилку з ладу.

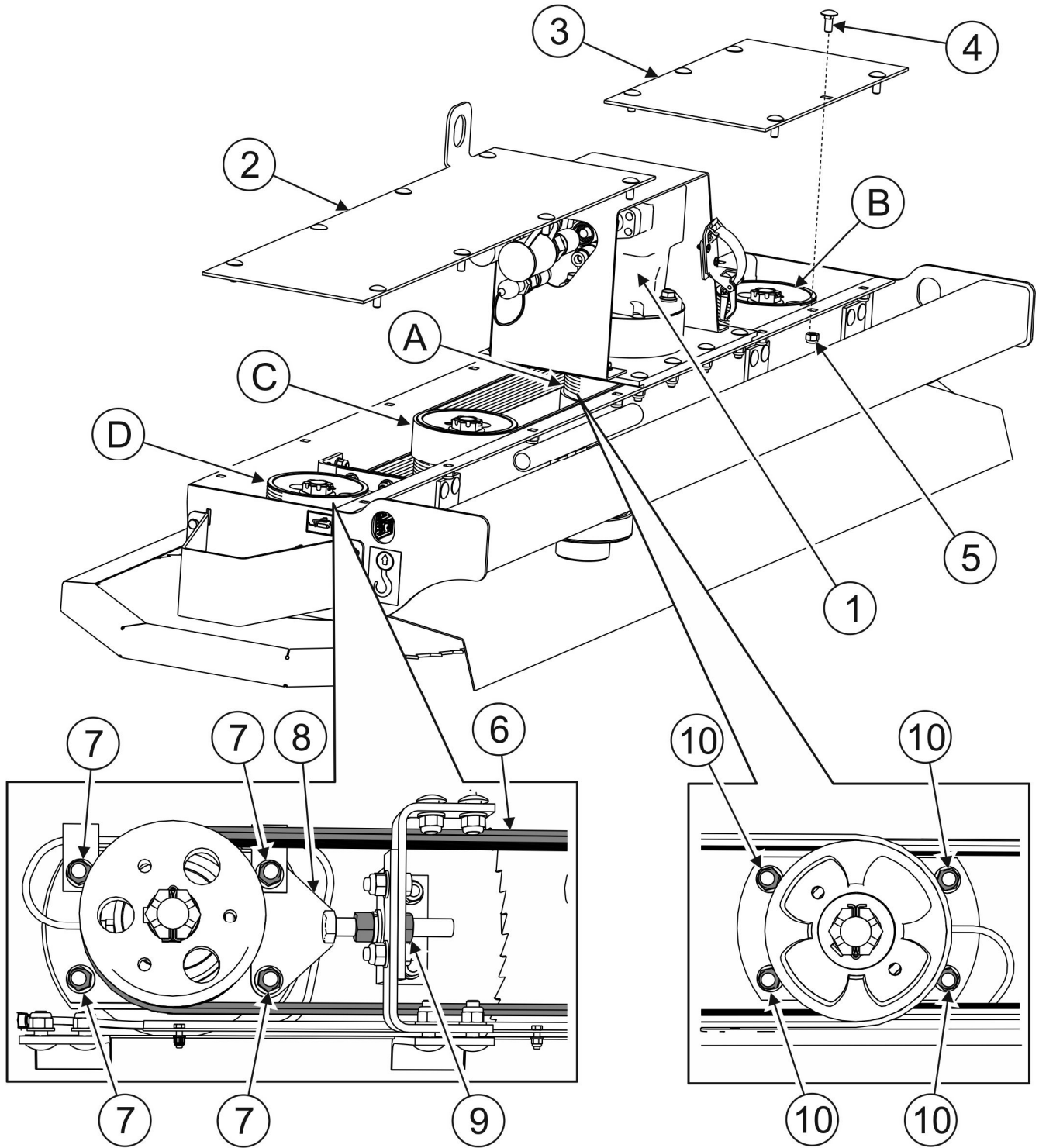


РИСУНОК 5.4 Перевірка та регулювання натягу клинових пасів

(1)- гідромотор; (2), (3)- кришка; (4)- гвинт, (5)- гайка; (6)- поліклинові паси; (7)- гвинти кронштейна натяжного пристрою; (8)- натягувач; (9)- контргайка; (А)- ремінний шків гідромотора; (В)(С)(D)- ремінні шкиви пилкових дисків.

5.3.2 ЗАМІНА ПОЛІКЛИНОВИХ ПАСІВ

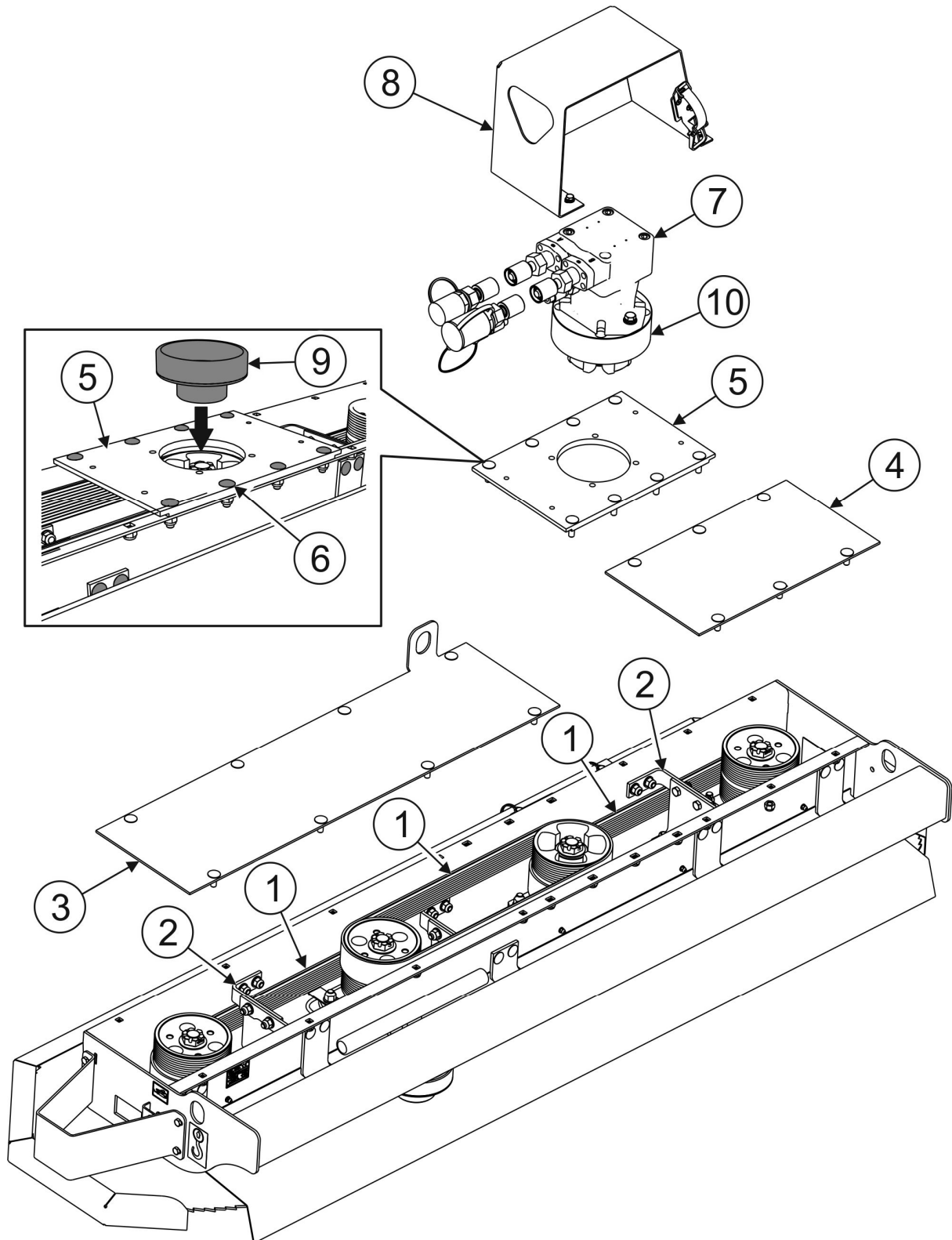


РИСУНОК 5.5 Заміна поліклінових пасів

(1)- поліклінові паси; (2)- кронштейн натяжного пристрою; (3), (4)- кришка; (5)- накладка; (6)- гвинти; (7)- гідромотор; (8)- кожух двигуна; (9)- центруюча втулка; (10)- дистанційвальний фланець двигуна.

При пошкодженні одного з пасів його рекомендується замінити. У системі передачі привода містяться три поліклінові паси з каталожним номером 10 PL 1397. Щоб замінити полікліновий пас слід зняти кришки (3) і (4) (РИСУНОК 5.5) і кронштейн натяжного пристрою (2). Під час заміни приводних пасів на ремінному шківі двигуна необхідно також зняти кожух двигуна (8), гідравлічний двигун (7) разом з фланцем двигуна (10), а також накладки (5). Знявши кронштейн натяжних пристроїв (2) і двигуна, послабити болти (7) (РИСУНОК 5.4), що кріплять кронштейн ремінного шківа, а потім переміщувати шків, доки з нього не буде можна зняти полікліновий пас.

Після встановлення нових ременів і монтажу кронштейнів натягувачів слід перейти до встановлення накладки (5). Необхідно відцентрувати накладку (5) відносно осі ремінного шківа двигуна. Для цього використовується центрувальна втулка (9), що входить до комплекту спеціальних ключів. Після встановлення центрувальної втулки (9) в отворі накладки (5) і ремінного шківа затягнути кріпильні гвинти (6) і вийняти центрувальну втулку з отвору накладки. Після цього можна приступати до монтажу гідромотора (7) і кожуха (8).

Після заміни поліклінових пасів відрегулювати їх відповідно до вказівок розділу 5.3.1.

5.3.3 ПЕРЕВІРКА ГІДРАВЛІЧНОЇ СИСТЕМИ



Щодня слід перевіряти з'єднання гідравлічних проводів, що живлять гідромотор.



НЕБЕЗПЕКА

Перш ніж починати будь-які роботи з гідравлічною системою необхідно зменшити тиск у системі.



НЕБЕЗПЕКА

Під час роботи з гідравлічною системою необхідно використовувати відповідні засоби індивідуального захисту, тобто захисний одяг, взуття, рукавички, окуляри. Уникати потрапляння оливи на шкіру.

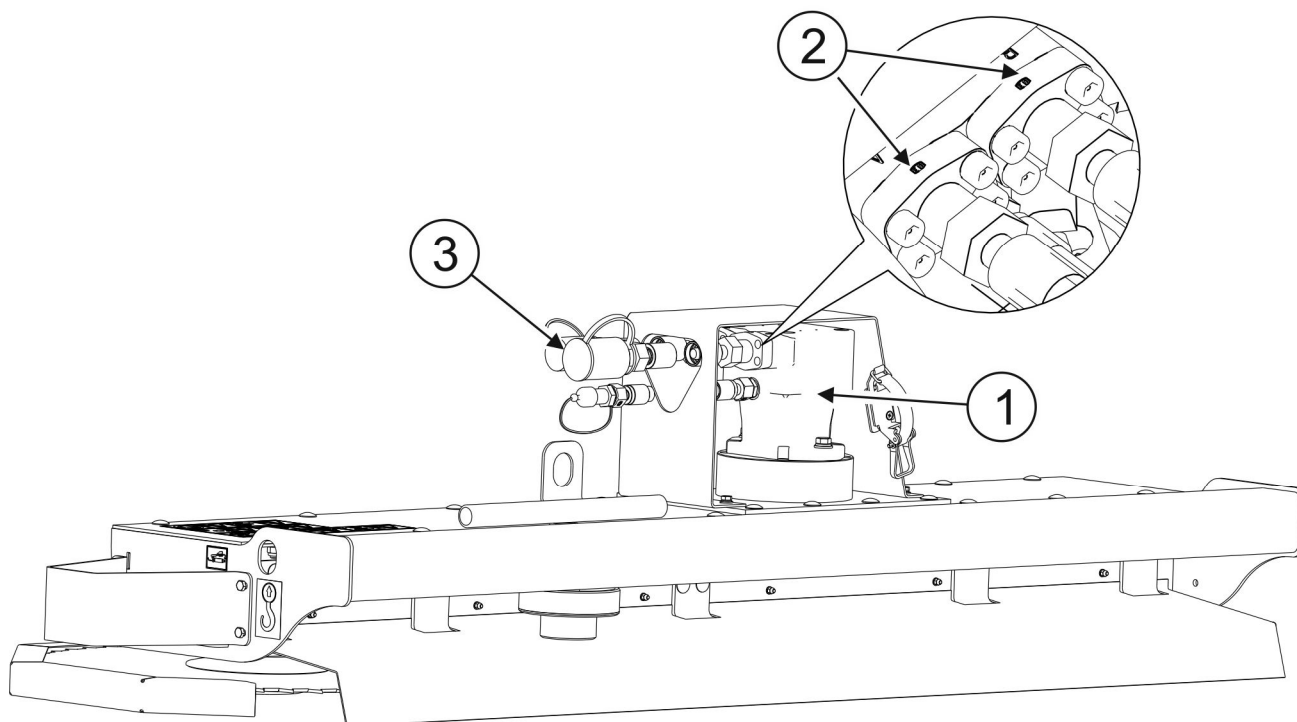


РИСУНОК 5.6 Перевірка роз'ємів швидкороз'ємних з'єднань гідропроводів гідромотора.

(1)- гідромотор; (2)- роз'єми гідропроводів; (3)- швидкороз'ємні з'єднання гідропроводів двигуна.

Слід строго дотримуватися правила, щоб олива в гідравлічній системі пилки для обрізання гілок була відповідного типу. Неприпустимо доливати у гідравлічну систему оливу, відмінну від рекомендованої. Гідравлічна система нової пилки для обрізання гілок заповнена гідравлічною оливою HL32.



УВАГА

Технічний стан гідравлічної системи під час експлуатації має постійно перевірятися.

Гідравлічна система повинна бути повністю герметичною. У випадку виявлення оливних забруднень на корпусі гідравлічного двигуна (РИСУНОК 5.6), необхідно визначити характер витоків. Якщо помічено витоків, припинити використання пилки до усунення несправності.

З'єднання гідропроводів за допомогою муфт (2) з гідромотором (1) і швидкороз'ємними з'єднаннями (3) багатофункційної стріли-маніпулятора повинні бути герметичними.

У разі виявлення витoku оливи на з'єднаннях гідропроводів необхідно затягнути з'єднання. Якщо це не усуне несправність, необхідно замінити гідропровід або елементи з'єднання новими. У разі будь-яких механічних пошкоджень вузла його також необхідно замінити новим. Також необхідно слідкувати за тим, щоб гідравлічні шланги не заламувались.



Гідравлічні шланги слід замінити на нові після 4-х років експлуатації пилки.

ТАБЛИЦЯ 5.1 параметри гідравлічної оливи h132

№ З/П	НАЗВА	ЗНАЧЕННЯ
1	Класифікація в'язкості згідно з ISO 3448VG	32.
2	Кінематична в'язкість при 40 ⁰ C	28,8 – 35,2 мм ² /с
3	Класифікація якості згідно з ISO 6743/99	HL
4	Класифікація якості згідно з DIN 51502	HL
5	Температура займання	понад 210 ⁰ C

Використовувана олива з огляду на свій склад не класифікується як небезпечна речовина, однак тривалий вплив на шкіру або очі може викликати подразнення. При потраплянні оливи на шкіру забруднене місце слід промити водою з милом. Не використовувати органічні розчинники (бензин, гас). Забруднений одяг потрібно зняти, щоб олива не потрапила на шкіру. Якщо олива потрапила в очі, промити їх великою кількістю води, а якщо виникне подразнення – звернутися до лікаря. В нормальних умовах гідравлічна олива не має шкідливого впливу на дихальні шляхи. Небезпека існує лише коли олива сильно розпилена (оливний туман), або у разі пожежі, під час якої можуть утворюватися отруйні сполуки. Оливу необхідно гасити за допомогою двоокису вуглецю (CO₂), вогнегасною піною або аерозольними вогнегасниками. Для гасіння не можна використовувати воду.

Розливу оливу слід негайно зібрати та помістити в маркований герметичний контейнер. Відпрацьовану оливу необхідно передати в пункт утилізації або регенерації оливо.

5.4 ЗБЕРІГАННЯ

Після закінчення роботи пилку для обрізання гілок необхідно ретельно очистити і промити струменем води. Під час миття заборонено направляти сильний струмінь води або пари на інформаційні та попереджувальні наклейки, гідропроводи. Сопло мийки високого тиску або машини для чищення паром не наближати на відстань менше ніж 30 см від очищуваної поверхні.

Після очищення перевірити всю пилку, оглянути технічний стан кожного з елементів. Зношені або пошкоджені елементи необхідно відремонтувати або замінити новими.

У разі пошкодження лакофарбового покриття пошкоджені місця необхідно очистити від іржі та пилу, знежирити, а потім обробити ґрунтовкою, а після її висихання – фінішним лакофарбовим шаром, зберігаючи однорідний колір і рівномірну товщину захисного шару. Пошкоджені місця перед фарбуванням можна покрити тонким шаром мастила або антикорозійного засобу. Рекомендується зберігати пилку для обрізання гілок у закритому приміщенні або під навісом.

Якщо пила для обрізання гілок не використовуватиметься протягом тривалого періоду часу, необхідно захистити її від впливу атмосферних чинників.

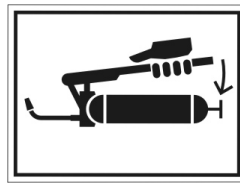
5.5 ЗМАЩУВАННЯ

Пилку слід змащувати ручною або педальною оливицею, наповненою консистентним мастилом. Перш ніж починати змащення, потрібно, якщо можливо, усунути старе мастило та інші забруднення. Надлишки мастила необхідно витерти.



Під час експлуатації пилки користувач зобов'язаний дотримуватися інструкцій зі змащення відповідно до рекомендованого графіка. Надлишок мастила призведе до відкладення додаткових забруднень у місцях, які вимагають змащення, тому необхідно утримувати в чистоті всі елементи пилки.

Змащуванню підлягають усі оливиці, розташовані у блоці оливиць (1), позначеному піктограмою:



і показані на РИСУНКУ 5.7.

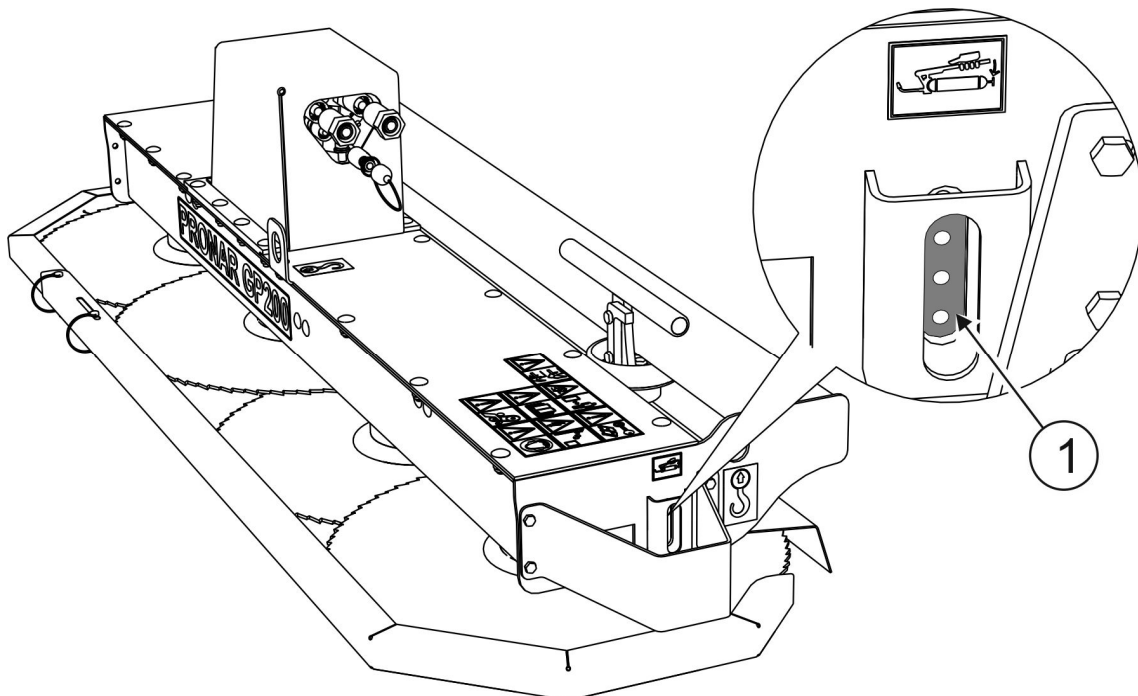


РИСУНОК 5.7 Точки змащування.

(1)- блок оливиць

5.6 МОМЕНТИ ЗАТЯГУВАННЯ БОЛТОВИХ З'ЄДНАНЬ

Під час робіт із технічного обслуговування і ремонту слід використовувати відповідні моменти затягування гвинтових з'єднань, якщо не вказано інших параметрів затягування. Рекомендовані моменти затягування стосуються не змащуваних сталевих болтів.

УВАГА



У разі необхідності заміни окремих елементів слід використовувати лише оригінальні запчастини або рекомендовані виробником. Недотримання цих вимог може становити загрозу здоров'ю або життю сторонніх осіб або осіб, які працюють з пилкою, а також спричинити пошкодження пилки.

ТАБЛИЦЯ 5.2 МОМЕНТИ ЗАТЯГУВАННЯ БОЛТОВИХ З'ЄДНАНЬ

ДІАМЕТР РІЗЬБИ [мм]	5.8	8.8	10.9
	МОМЕНТ ЗАТЯГУВАННЯ [Нм]		
M6	8	10	15
M8	18	25	36
M10	37	49	72
M12	64	85	125
M14	100	135	200
M16	160	210	310
M20	300	425	610
M24	530	730	1 050
M27	820	1 150	1 650
M30	1050	1 450	2 100
M32	1050	1 450	2 100

5.7 НЕСПРАВНОСТІ ТА СПОСОБИ ЇХ УСУНЕННЯ

ТАБЛИЦЯ 5.3 НЕСПРАВНОСТІ ТА СПОСОБИ ЇХ УСУНЕННЯ

ТИП НЕСПРАВНОСТІ	ПРИЧИНА	СПОСІБ УСУНЕННЯ
Неможливо увімкнути привод пилки для обрізання гілок	Неправильно під'єднані або пошкоджені швидкороз'ємні з'єднання багатофункційної стріли-маніпулятора	Перевірити швидкороз'ємні з'єднання та спосіб під'єднання
	Несправна гідравлічна система універсальної стріли	Перевірити стан гідравлічної системи багатофункційної стріли
Пилку для обрізання гілок не можна перемістити за допомогою багатофункційного маніпулятора	Несправна гідравлічна система універсальної стріли	Перевірити стан гідравлічної системи багатофункційної стріли
Надмірна вібрація під час роботи	Пошкоджений пилковий диск Неправильне кріплення	Перевірити пилкові диски, якщо треба, замінити
Під час роботи привод пилки для обрізання гілок зупиняється	Пошкоджена гідравлічна система універсальної стріли-маніпулятора або пошкоджений гідравлічний двигун пилки для обрізання гілок або розірвався пас	Виконати ремонт в сервісному центрі
Неправильне обрізання гілок	Тупі пилкові диски або неправильний напрямок їх встановлення	Загострити диски. Встановити диски відповідно до інструкції з експлуатації

ПРИМІТКИ

A series of horizontal dotted lines for writing notes.

