



PRONAR Sp. z o.o.

17-210 NAREW, UL. MICKIEWICZA 101A, WOJ. PODLASKIE

tel.:	+48.085.681 63 29	+48.085.681 64 29
	+48.085.681 63 81	+48.085.681 63 82
fax:	+48.085.681 63 83	+48.085.682 71 10

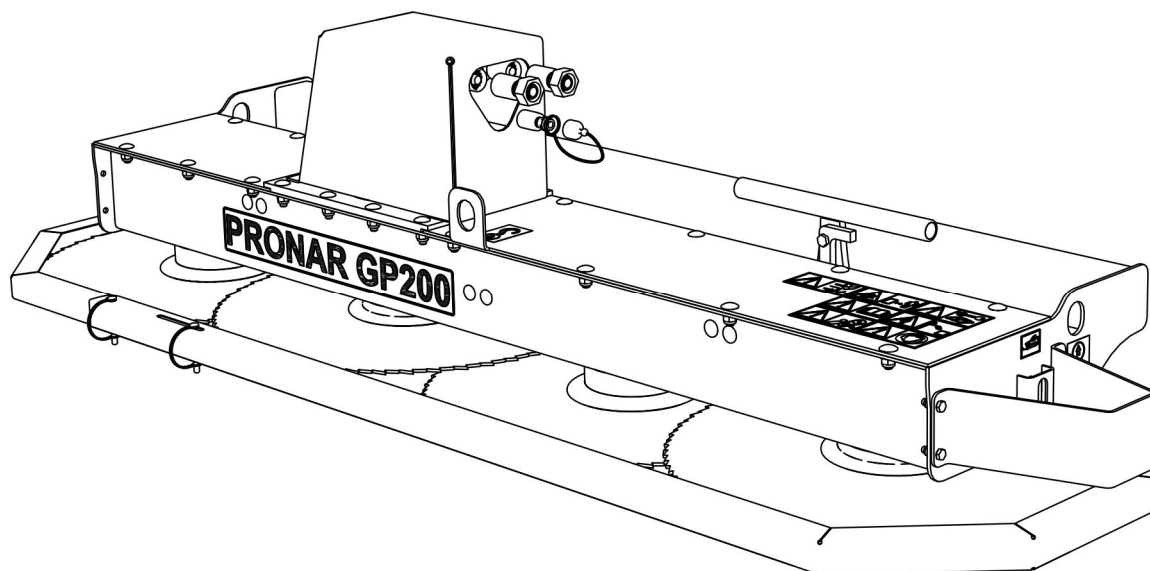
www.pronar.pl

MANUAL DE UTILIZARE

FERESTRĂU PENTRU CRENGI

PRONAR GP200

TRADUCEREA INSTRUCȚIUNILOR ORIGINALE



EDIȚIA 2C-08-2013

PUBLICAT CU NR 267N-00000000-UM



FERESTRĂU PENTRU CRENGI

PRONAR GP200

IDENTIFICAREA MAȘINII

SIMBOLUL /TIP:

NUMĂRUL DE
FABRICARE:

--	--	--	--	--	--

INTRODUCERE

Informațiile conținute în publicație sunt actuale la data publicării. Ca urmare a îmbunătățirii, este posibil ca unele dimensiuni și ilustrații conținute în această publicație să nu corespundă cu starea efectivă a mașinii livrată utilizatorului. Producătorul își rezervă dreptul de a introduce modificări de construcție în mașinile fabricate pentru a facilita funcționarea și îmbunătățirea calității muncii lor, fără a aduce modificări actuale la această publicație.

Manualul de utilizare prezintă echipamentul de bază al mașinii. Înainte de exploatarea, utilizatorul trebuie să citească conținutul acestui manual și să respecte toate recomandările conținute în el. Aceasta garantează funcționarea mașinii cu siguranță și fără defecțiuni. Mașina a fost construită în conformitate cu standardele aplicabile, documentele și reglementările legale în vigoare.

În manual sunt descrise regulile de bază pentru utilizarea și funcționarea fereastrăului pentru crengi PRONAR GP200. Dacă informațiile cuprinse în manualul de utilizare nu par a fi pe deplin înțelese, vă rugăm să contactați punctul de vânzare unde a fost achiziționată mașina sau Producătorul.

ADRESA PRODUCĂTORULUI

*PRONAR Sp. z o.o.
str. Mickiewicza 101A
17-210 Narew*

TELEFOANE DE CONTACT

+48 085 681 63 29

+48 085 681 64 29

+48 085 681 63 81

+48 085 681 63 82

SIMBOLURILE INDICATE ÎN MANUAL

Informațiile, descrierea pericolelor și precauțiilor, precum recomandările și ordinele legate de siguranța utilizării sunt marcate în conținutul manualului de instrucțiuni cu simbolul:



și precedat de cuvântul „**PERICOL**”. Nerespectarea recomandărilor descrise, pune în pericol viața și sănătatea persoanelor care operează cu mașina sau a persoanelor din apropiere.

Informațiile și recomandările deosebit de importante, a căror respectarea este absolut necesară, sunt evidențiate în text cu simbolul:



și precedat de cuvântul „**ATENȚIE**”. Nerespectarea recomandărilor descrise, poate duce la deteriorarea mașinii din cauza utilizării incorecte, ajustări sau utilizării necorespunzătoare.

Pentru a atrage atenția utilizatorului asupra necesității de întreținere periodică, acest conținut a fost marcat în manual cu simbolul:



Instrucțiuni suplimentare cuprinse în manual descriu informații utile cu privire la funcționarea mașinii și sunt marcate cu următorul simbol:



și precedat de cuvântul „**SFAT**”.

PRECIZAREA INDICAȚIILOR ÎN MANUAL

Partea stângă - partea din stânga observatorului orientat cu fața în direcția de mers înainte a mașinii.

Partea dreaptă - partea din dreapta observatorului orientat cu fața în direcția de mers înainte a mașinii.



PRONAR Sp. z o.o.

ul. Mickiewicza 101 A

17-210 Narew, Polska

tel./fax (+48 85) 681 63 29, 681 63 81, 681 63 82,
681 63 84, 681 64 29

fax (+48 85) 681 63 83

<http://www.pronar.pl>

e-mail: pronar@pronar.pl

EC DECLARATION OF CONFORMITY OF THE MACHINERY

PRONAR Sp. z o.o. declares with full responsibility, that the machine:

Description and identification of the machinery	
Generic denomination and function:	Hedge cutter
Type:	GP200
Model:	–
Serial number:	
Commercial name:	Hedge cutter PRONAR GP200

to which this declaration relates, fulfills all the relevant provisions of the Directive **2006/42/EC** of The European Parliament and of The Council of 17 May 2006 on machinery, and amending Directive 95/16/EC (Official Journal of the EU, L 157/24 of 09.06.2006).

The person authorized to compile the technical file is the Head of Research and Development Department at PRONAR Sp. z o.o., 17-210 Narew, ul. Mickiewicza 101A, Poland.

This declaration relates exclusively to the machinery in the state in which it was placed on the market, and excludes components which are added and/or operations carried out subsequently by the final user.

Narew, the 2011 -03- 2 4

Place and date

Z-CIA DYREKTORA
d/s technicznych
członka zarządu
Roman Chmielewski

*Full name of the empowered person
position, signature*

CUPRINS

1	INFORMAȚII DE BAZĂ	1.1
1.1	IDENTIFICAREA	1.2
1.2	DESTINAȚIE	1.3
1.3	ECHIPAMENTE	1.5
1.4	CONDIȚIILE DE GARANȚIE	1.5
1.5	TRANSPORTUL	1.6
1.6	PERICOLUL PENTRU MEDIU	1.9
1.7	CASARE	1.9
2	UTILIZAREA ÎN CONDIȚII DE SIGURANȚĂ	2.1
2.1	REGULILE GENERALE DE SIGURANȚĂ	2.2
2.1.1	UTILIZAREA MAȘINII	2.2
2.1.2	CONECTAREA ȘI DECONECTAREA MAȘINII	2.3
2.1.3	INSTALAȚIA HIDRAULICĂ	2.4
2.1.4	DEPLASAREA TRANSPORTULUI	2.5
2.1.5	ÎNTREȚINERE	2.5
2.1.6	LUCRUL CU FERĂSTRĂUL PENTRU CRENGI	2.7
2.2	DESCRIEREA RISCULUI REZIDUAL	2.8
2.3	ETICHETELE DE INFORMARE ȘI AVERTIZARE	2.9
3	CONSTRUCȚIA ȘI PRINCIPIUL DE FUNCȚIONARE	3.1
3.1	CARACTERISTICILE TEHNICE	3.2
3.2	CONSTRUCȚIA GENERALĂ	3.3

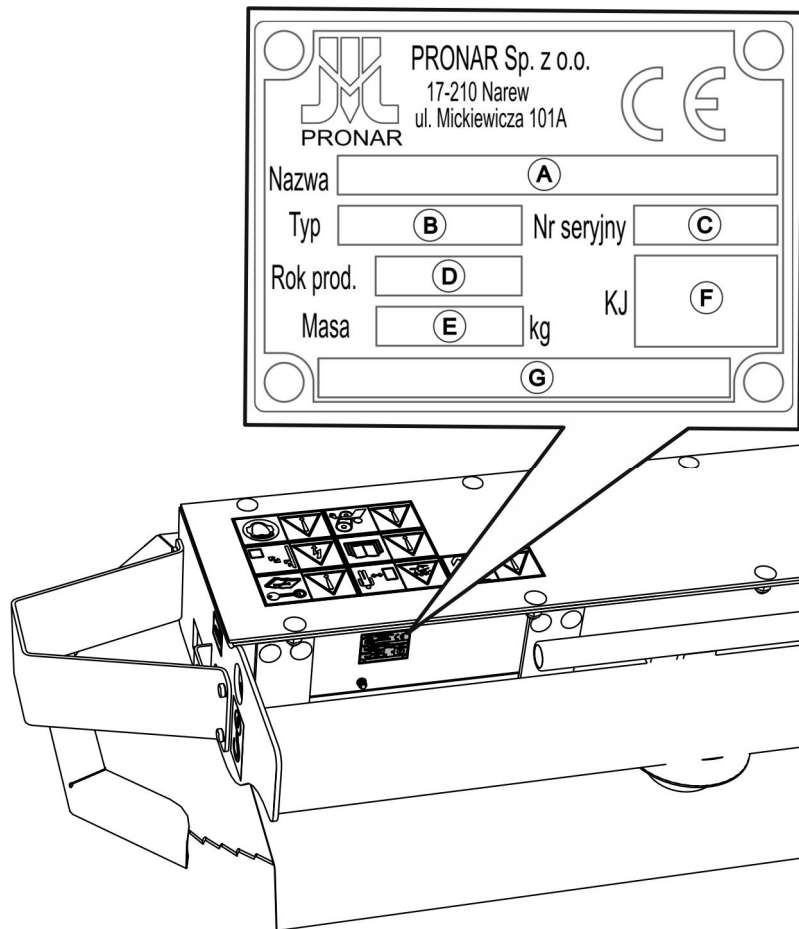
4	REGULI DE UTILIZARE	4.1
4.1	PREGĂTIREA DE LUCRU	4.2
4.2	INSPECȚIA TEHNICĂ	4.4
4.3	CONECTAREA CU BALANSIERUL MULTIFUNCȚIONAL	4.5
4.4	DEPLASAREA TRANSPORTULUI	4.9
4.5	SETAREA ȘI FUNCȚIONAREA FERĂSTRĂULUI PENTRU CRENGI	4.10
4.5.1	SETAREA FERĂSTRĂULUI PENTRU CRENGI ÎN POZIȚIE DE LUCRU	4.10
4.5.2	FUNCȚIUNEA FERĂSTRĂULUI PENTRU CRENGI	4.11
4.6	DECONECTAREA DE LA BALANSIERUL MULTIFUNCȚIONAL	4.12
5	ÎNTREȚINERE TEHNICĂ	5.1
5.1	INSPECȚIA ȘI DEZASAMBLAREA ELEMENTELOR DE PROTECȚIE	5.2
5.2	INSPECȚIA ȘI ÎNLOCUIREA FERĂSTRĂURILOR CIRCULARE	5.4
5.3	OPERAREA SISTEMULUI DE PROPULSIE	5.7
5.3.1	INSPECȚIA CENTURILOR CU NERVURI	5.7
5.3.2	ÎNLOCUIREA CENTURILOR CU NERVURI	5.9
5.3.3	VERIFICAREA SISTEMULUI HIDRAULIC	5.10
5.4	DEPOZITARE	5.13
5.5	UNGERE	5.14
5.6	CUPLURI DE STRÂNGERE PENTRU CONEXIUNILE CU ȘURUBURI	5.15
5.7	DEFECȚIUNILE ȘI METODELE DE ELIMINARE	5.16

CAPITOLUL

1

**INFORMAȚII
,
DE BAZĂ**

1.1 IDENTIFICAREA



DESENUL 1.1 Locul poziționării plăcuței de identificare.

Ferestrăul pentru crengi PRONAR GP200 a fost marcat cu o plăcuță de identificare amplasată pe corpul mașinii. Când achiziționați mașina, verificați dacă numerele de serie de pe mașină coincid cu numerele din *CERTIFICATUL DE GARANȚIE*, din documentele de vânzare și din *INSTRUCȚIUNILE DE UTILIZARE*..

Semnificația unor câmpuri de pe plăcuța de identificare (DESENUL 1.1) este prezentată mai jos:

- A - denumirea mașinii B - tipul/simbolul mașinii
C – numărul de serie, D - anul de producție,
E - masa totală [kg], F - simbolul Controlului de Calitate,
G – denumirea mașinii, continuarea

1.2 DESTINAȚIE

Fereștrăul pentru crengi PRONAR GP200 a fost construit în conformitate cu cerințele de siguranță aplicabile și standardele mașinilor.



ATENȚIE

Fereștrău pentru crengi PRONAR GP200 funcționează numai cu balansierul multifuncțional PRONAR WWT420 / 424C / 480 / 484C / 600 / 604D / 620D / 624D / 600P / 604P / 700T / 704T sau WWP600 / 500 / 500U / 500UH.

Fereștrăul pentru crengi PRONAR GP200 cu balansierul multifuncțional este utilizat pentru tăierea ramurilor de copaci de-a lungul drumului, tăierea crengilor de copaci în livezi și grădini, precum și tăierea tufelor și gardurilor vii. Proiectarea balansierului permite efectuarea acestor proceduri în locuri dificil de accesat, cum ar fi șanțurile de pe marginea drumului sau șanțurile de drenaj din spatele porților de protecție.

Transportarea persoanelor, animale și alte materiale pe fereștrăul pentru crengi este interzisă și tratată ca utilizare incorect prevăzută. În timpul utilizării mașinii, respectați reglementările de circulație rutieră și reglementările de transport de vigoare în țara respectivă, iar orice încălcare a acestor reglementări este considerată de către Producător ca o utilizare necorespunzătoare în funcție prevăzută.



ATENȚIE

Este interzisă utilizarea fereștrăului pentru crengi contrar scopului său, în mod special:

- pentru transportarea persoanelor și animalelor,
- pentru transportarea diferite materiale sau obiecte.

Utilizarea conform cu destinația ei include toate activitățile legate de operarea corectă în condiții de siguranță și întreținerea mașinii. Prin urmare, utilizatorul este obligat:

- să citească *MANUALUL DE UTILIZARE* și să urmeze recomandările acestuia,
- să înțeleagă principiile de funcționare ale mașinii și exploatarea corectă în condiții de siguranță,
- să respecte planurile stabilite de întreținere și reglaj,
- să respecte reglementările generale de securitate în timpul utilizării,
- să prevină accidentelor,
- să respecte reglementările de circulație și reglementările de transport în vigoare din țara în care este utilizată mașina,
- să citească conținutul și să urmeze recomandările instrucțiunilor de utilizare ale tractorului agricol, tractoractorașului de cărat ustensile și balansierului multifuncțional.

Fereastră pentru crengi poate fi utilizat doar numai de persoanele care:

- au studiat conținutul publicației respective și instrucțiunile pentru utilizarea tractorului agricol, tractoractorașului de cărat ustensile și balansierului multifuncțional.
- au avut școlarizare în domeniul utilizării ferestrei pentru crengi și securitatea la lucru,
- au autorizația necesară de a conduce și au studiat reglementările de circulație și transport rutier.

1.3 ECHIPAMENTE

TABELUL 1.1 Echipamentele ferestrăului pentru crengi PRONAR GP200

ECHIPAMENTE	STANDARD	OPȚIUNE
„Manual de utilizare și exploatare”	•	
„Certificatul de Garanție”	•	
Setul de chei	•	
Carcasa motorului, partea stângă		•

1.4 CONDIȚIILE DE GARANȚIE

„PRONAR” Sp. z o.o. din Narew garantează eficientă funcționare a mașinii atunci când este utilizată în conformitate cu condițiile tehnice și de exploatare descrise în *MANUALUL DE UTILIZARE*. Defectele descoperite în perioada de garanție vor fi eliminate de către Serviciul de Garanție. Terminul reparației este specificat în Certificatul de Garanție.

Garanția nu se aplică la piesele și subansamblele mașinii care sunt supuse uzurii în condiții normale de funcționare, indiferent de perioada de garanție. Grupul acestor elemente include, printre altele, ferăstrăile circulare și centurile de antrenare.

Serviciile de garanție se aplică numai în cazuri cum ar fi: deteriorarea mecanică care nu a fost provocată din vina utilizatorului, defecte de fabrică ale pieselor, etc.

În cazul în care apar daune ca urmare:

- a daunelor mecanice cauzate din vina utilizatorului, accident rutier,
- de la exploatarea, reglarea și întreținerea necorespunzătoare, utilizarea ferestrăului pentru crengi contrar utilizării prevăzute,
- a utilizării mașinii în stare deteriorată,
- a reparațiilor efectuate de către persoane neautorizate, sau a reparațiilor efectuate incorect,
- a efectuării de modificări arbitrare în construcția mașinii,

atunci utilizatorul pierde dreptul la garanție.



SFAT

Solicitați ca vânzătorul să completeze cu atenție și exactitate **CERTIFICATUL DE GARANȚIE** și cupoanele de reclamație. Lipsa datei de vânzare sau a ștampilei punctului de vânzare expune utilizatorul să nu-i fie acceptate reclamațiile.

Utilizatorul este obligat să raporteze imediat toate defectele observate în straturile de vopsea sau urmele de coroziune și să ceară eliminarea defectelor, indiferent dacă deteriorarea este acoperită de garanție sau nu. Condițiile detaliate de garanție sunt prezentate în **CERTIFICATUL DE GARANȚIE** atașat la mașina nou achiziționată.

Modificările ferestrăului pentru crengi fără acordul scris de către Producător, sunt interzise. În special, sudarea, alezarea, tăierea și încălzirea componentelor principale ale mașinii care afectează direct siguranța mașinii sunt inacceptabile.

1.5 TRANSPORTUL

Ferestrăul pentru crengi este gata de vânzare complet asamblat și nu necesită ambalare. Sunt ambalate doar documentația tehnică și de acționare a mașinii precum și alte elemente suplimentare de echipament.



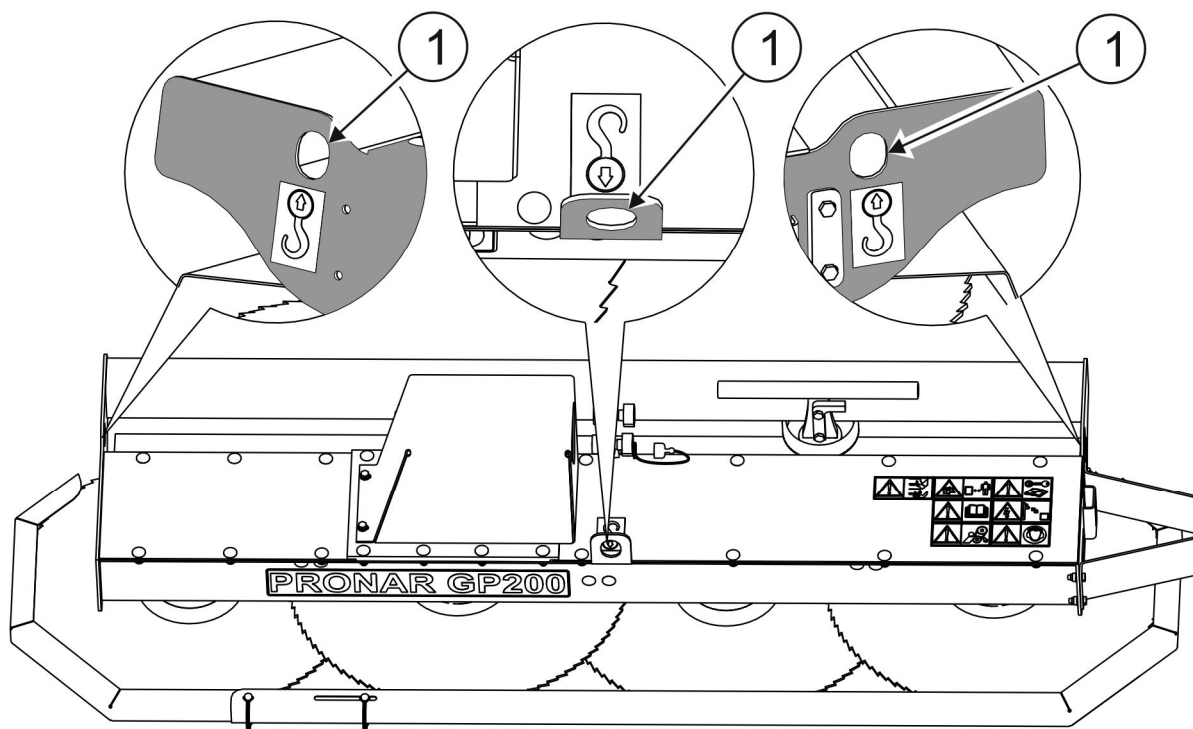
ATENȚIE

La transportul în mod independent, operatorul balansierului multifuncțional trebuie să citească instrucțiunile și să urmeze recomandările conținute în acesta. Pentru transportul rutier, ferestrăul pentru crengi trebuie montat pe platforma mijlocului de transport, în conformitate cu cerințele de siguranță în timpul transportului. Șoferul mașinii ar trebui să fie foarte atent în timpul conducerii. Acest lucru se datorează faptului că centrul de greutate al mijlocului de transport se deplasează în sus odată ce mașina a fost încărcat.

Livrarea către utilizator are loc cu mașină sau cu transport independent. Transportarea se permite după conectarea la balansierul multifuncțional, cu condiția ca șoferul tractorului agricol sau a tractoractorașului de cărat ustensile a studiat manualul de utilizarea balansierului multifuncțional și a ferestrăului pentru crengi, în special informațiile de siguranță, precum principiile conectării și transportarea pe drumurile publice. Conducerea unui tractor agricol sau a unui tractoractoraș de cărat ustensile cu balansierul multifuncțional și cu ferestrăul pentru crengi conectat este interzisă în perioadele de vizibilitate limitată.

La încărcarea și descărcarea ferestrăului pentru crengi, trebuie respectate condițiile generale privind sănătatea, siguranța și securitate la locul de muncă. Persoanele care operează cu

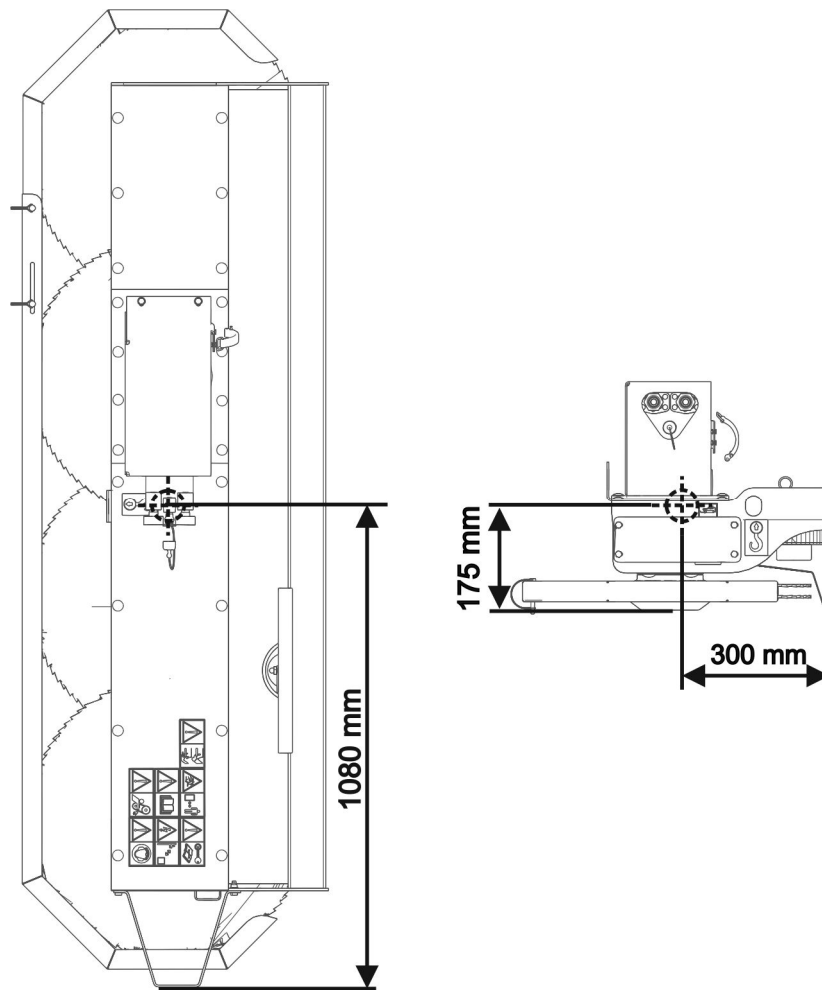
echipamentele de încărcare-descărcare trebuie să aibă calificările cerute pentru utilizarea acestor dispozitive.



DESENUL 1.2 Punctele de fixare pentru dispozitive de ridicare.

(1)- Puncte de fixare

Ferestrăul pentru crengi trebuie conectat la dispozitivele de ridicare în locuri special destinate (DESENUL 1.2), adică de urechea din mijlocul carcasei și de conectoarele din dreapta și din stânga la carcasa ferestrăului. Punctele de fixare pentru dispozitivele de ridicare sunt marcate cu o pictogramă.



DESENUL 1.3 Amplasarea centrului de greutate al ferăstrăului pentru crengi.

Mașina trebuie montată ferm pe platforma vehiculului cu ajutorul unor curele sau lanțuri echipate cu un mecanism de întindere. Mijloacele de fixare trebuie să aibă un certificat de siguranță curent. Fiți atenți când ridicați mașina. Pentru a menține mașina ridicată în direcția corectă, se recomandă utilizarea unei extracții suplimentare. În timpul lucrărilor de manevrare, trebuie acordată o atenție deosebită pentru a nu deteriora stratul de vopsea.



ATENȚIE

Nimeni nu poate fi în zona de manevră atunci când se deplasează ferăstrăul pentru crengi pe un alt mijloc de transport.

1.6 PERICOLUL PENTRU MEDIU

Scurgerile de ulei hidraulic constituie o amenințare directă pentru mediul natural, datorită biodegradabilității sale limitate. Dacă în timpul lucrărilor de întreținere și reparație există riscul scurgerii de ulei, astfel de lucrări trebuie efectuate în încăperi cu suprafață rezistentă la ulei. În cazul scurgerii de ulei în mediu, în primul rând opriți sursa scurgerii, apoi colectați uleiul scurs folosind mijloacele disponibile. Reziduurile de ulei se colectează cu ajutorul materialelor absorbante sau se amestecă uleiul cu nisip ori rumeguș. Reziduurile de ulei colectate trebuie depozitate într-un recipient etanș și marcat, rezistent la hidrocarburi și apoi transferat într-un punct de eliminare a deșeurilor de ulei. Recipientul trebuie ținut departe de surse de căldură, materiale inflamabile și alimente.

Uleiul uzat sau care nu mai este potrivit pentru o utilizare ulterioară din cauza pierderii proprietăților sale, se recomandă să fie păstrat în ambalajul original în aceleași condiții descrise mai sus.

1.7 CASARE

În cazul în care utilizatorul decide să retragă mașina din uz, trebuie să respecte dispozițiile în vigoare din țara respectivă cu privire la reciclarea mașinilor retrase din utilizare.

Înainte de a demonta mașina, trebuie îndepărtat uleiul complet din sistemul hidraulic.

În cazul în care piesele vor fi înlocuite, piesele uzate sau deteriorate trebuie duse la un centru de reciclare. Uleiul uzat, precum și elementele din cauciuc sau din plastic trebuie să fie transportate la unitățile care se ocupă de casarea acestor tipuri de deșeuri.



ATENȚIE

În timpul demontării, utilizați instrumente adecvate și folosiți echipamente de protecție personală, cum ar fi îmbrăcăminte de protecție, încălțăminte, mănuși, ochelari etc.

Evitați contactul uleiului cu pielea. Evitați vărsarea uleiului uzat.

CAPITOLUL

2

**UTILIZAREA ÎN
CONDIȚII
DE SIGURANȚĂ**

2.1 REGULILE GENERALE DE SIGURANȚĂ

2.1.1 UTILIZAREA MAȘINII

- Înainte de a trece la exploatarea mașinii, utilizatorul trebuie să citească atent conținutul acestui manual și a *CERTIFICATULUI DE GARANȚIE*. În timpul exploatării, trebuie să fie respectate toate recomandările indicate.
- Utilizarea ferăstrăului pentru crengi trebuie să fie efectuată numai de persoanele autorizate și școlarizate în conducerea tractoarelor agricole sau de cărat ustensile. Ferăstrăul pentru crengi este operat de o persoană.
- Dacă informațiile din manual nu sunt înțelese, contactați vânzătorul care administrează un servis tehnic autorizat în numele Producătorului sau chiar direct Producătorul.
- Utilizarea și funcționarea necorespunzătoare a mașinii precum și nerespectarea recomandărilor indicate în manualul respectiv, poate aduce la pericolul sănătății.
- Fiți conștienți de existența riscului rezidual de pericole și din acest motiv, reglementarea condițiilor de siguranță și utilizare rezonabilă ar trebui să fie o regulă de bază pentru accesarea ferăstrăului pentru crengi.
- Se interzice utilizarea mașinii de către persoanele neautorizate, copiii și persoanelor sub influența alcoolului sau a drogurilor ca să conducă tractoarele agricole sau tractorașe de cărat ustensile.
- Nerespectarea regulilor de utilizare în condiții de siguranță aduce la riscul de sănătate pentru persoanelor din jur.
- Este interzisă utilizarea mașinii contrar scopului său. Fiecare care utilizează ferăstrăul pentru crengi incompatibil cu utilizarea prevăzută, își asumă astfel întreaga responsabilitate pentru toate consecințele care decurg din utilizarea sa. Utilizarea mașinii pentru alte scopuri decât cele prevăzute de către Producător este incompatibilă cu destinația mașinii și poate duce la anularea garanției.
- Ferăstrăul pentru crengi poate fi utilizat numai atunci când toate conversele și alte elemente de protecție sunt solide din punct de vedere tehnic și poziționate corect. Dacă protectoarele sunt deteriorate sau pierdute, acestea trebuie înlocuite cu altele noi.

- Pentru a limita riscul la locul de muncă legat de zgomot în timpul lucrului cu ferăstrăul pentru crengi, utilizați echipamente de protecție individuală (căști de protecție). Pentru a reduce nivelul de zgomot în timpul funcționării, ferestrele și ușile cabinei operatorului trebuie închise.

2.1.2 CONECTAREA ȘI DECONECTAREA MAȘINII

- După finalizarea agregării mașinii, verificați elementele de protecție. Citiți instrucțiunile de utilizare pentru tractor agricol sau pentru tractoraș de cărat ustensile.
- Pentru conectarea ferăstrăului pentru crengi cu balansierul multifuncțional trebuie utilizate numai șuruburile și elementele de protecție originale.
- Balansierul multifuncțional la care va fi conectat ferăstrăul pentru crengi, trebuie să fie eficient din punct de vedere tehnic și să îndeplinească cerințele stabilite de către Producătorul săpătorului.
- Fiți atenți în deosebi atunci când conectați mașina. În timpul acestor operațiuni, protectoarele ferăstrăului circular trebuie să fie montat..
- În timpul conectării nimeni nu trebuie să se afle între ferăstrăul pentru crengi, balansier și tractor.
- Desprinderea ferăstrăului pentru crengi de balansierul multifuncțional este interzisă atunci când ferăstrăul pentru crengi este ridicat. Fiți atenți în deosebi atunci când deconectați mașina.
- Agregarea cu balansierul multifuncțional poate avea loc numai atunci când mașina și tractorul (tractorașul de cărat ustensile) sunt oprite.
- Ferăstrăul pentru crengi deconectat de balansierul multifuncțional trebuie așezat stabil pe o suprafață orizontală dreaptă.
- Toate cuplajele rapide de instalație hidraulice ale ferăstrăului pentru crengi trebuie conectate la balansierul multifuncțional.

2.1.3 INSTALAȚIA HIDRAULICĂ

- Instalația hidraulică este sub presiune ridicată în timpul funcționării.
- Verificați periodic starea tehnică a conexiunilor și a furtunurilor hidraulice. Nu sunt permise scurgerile de ulei.
- În cazul unei defecțiuni a instalației hidraulice, mașina trebuie scoasă din funcțiune până la remedierea defecțiunii.
- Când conectați furtunurile hidraulice la motorul hidraulic, asigurați-vă că instalația hidraulică al balansierului multifuncțional nu este sub presiune. Dacă este necesar, reduceți presiunea reziduală a instalației.
- În cazul rănilor cauzate de un jet puternic de ulei hidraulic fiind sub presiune, contactați un medic. Uleiul hidraulic poate pătrunde sub piele și poate provoca infecții. Dacă uleiul ajunge în ochi, atunci spălați ochii cu o cantitate mare de apă, iar dacă apar iritațiile - consultați un medic. În cazul contactului uleiului cu pielea, spălați zona afectată cu apă și săpun. Nu folosiți solvenți organici (benzină, gaz lampant).
- Folosiți ulei hidraulic recomandat de Producător. Nu amestecați niciodată două tipuri de ulei.
- După înlocuirea uleiului hidraulic, uleiul uzat trebuie eliminat. Uleiul uzat sau acel care și-a pierdut proprietățile sale trebuie să fie depozitate în canistre originale sau în recipiente înlocuitoare rezistente la acțiunea hidrocarburilor. Recipientele de înlocuire trebuie descrise cu exactitate și depozitate în mod corespunzător.
- Se interzice depozitarea uleiului hidraulic în recipiente destinate pentru depozitarea alimentelor.
- Furtunurile hidraulice din cauciuc trebuie înlocuite la fiecare 4 ani fără a ține cont de starea lor tehnică.
- Reparațiile și înlocuirea elementelor din instalație hidraulică trebuie încredințate persoanelor calificate.

2.1.4 DEPLASAREA TRANSPORTULUI

- La circulația pe drumurile publice, respectați reglementările traficului rutier din țara în care este utilizată mașina.
- Nu depășiți viteza care rezultă din condițiile de drum și a restricțiilor de construcție a utilajului. Adaptați viteza la condițiile rutiere predominante și restricțiile care rezultă din reglementările de circulație.
- Înainte de a conduce, ferăstrăul pentru crengi trebuie să fie pliat în poziția de transport și montat pe cârligul capului balansierului multifuncțional.
- Este interzis să lăsați mașina ridicată și nesecurizată în timpul de staționare al tractorului (tractoraș de cărat ustensile). Mașina trebuie să fie coborâtă în timpul de staționare.
- Deplasarea cu ferăstrăului pentru crengi în poziția de lucru este interzisă.
- Ferăstrăurile pentru crengi nu pot fi utilizate și transportate în condiții de vizibilitate limitată.
- Este interzis transportul persoanelor pe mașină sau transportul oricăror materiale.
- Înainte de a folosi utilajul, verificați întotdeauna starea tehnică, în special în ceea ce privește securitatea. În special, verificați starea tehnică a sistemului de suspensie, elementele de protecție și discurile ferăstrăilor, precum și elementele de conectare ale instalației hidraulice.
- Conducerea nechibzuită și viteza excesivă pot provoca un accident.
- Atunci când circulați pe drumurile publice, ferăstrăul circular trebuie acoperit cu protector de transport.

2.1.5 ÎNTREȚINERE

- În timpul perioadei de garanție, orice reparații pot fi efectuate numai de către serviciul de garanție autorizat de Producător. Se recomandă ca eventualele reparații să fie efectuate în ateliere specializate.
- În caz de defecțiuni sau avarii, ferăstrăul pentru crengi trebuie scos din funcțiune până la reparare.

- În timpul lucrărilor de întreținere, folosiți îmbrăcăminte adecvată și strânsă pe corp, mănuși de protecție și instrumente potrivite. Pentru lucrul la instalația hidraulică se recomandă folosirea mănușilor rezistente la ulei și ochelari de protecție.
- Orice modificare a ferăstrăului pentru crengi eliberează compania PRONAR Narew de orice răspundere pentru daune aduse sănătății.
- Înainte de a întreprinde orice lucrare la ferăstrăul pentru crengi, opriți motorul tractorului (tractorașului de cărat ustensile) și așteptați până când toate părțile rotative se vor opri.
- Verificați periodic starea tehnică a elementelor de securitate și strângerea corespunzătoare a șuruburilor.
- Efectuați inspecțiile periodice ale mașinii în conformitate cu termenul specificat de Producător.
- Este interzisă efectuarea lucrărilor de întreținere sau reparații sub mașina ridicată și neasigurată.
- Înainte de a începe lucrările de reparații la sistemul hidraulic, este necesară reducerea presiunii uleiului.
- Efectuați lucrările de întreținere și reparații ținând cont de principiile generale de Protecție și Igienă a Muncii. În caz de rănire, rana trebuie spălată și dezinfectată imediat. În cazul unor răni grave, consultați un medic de specialitate.
- Lucrările de reparație, întreținere și curățare trebuie efectuate numai cu motorul tractorului (tractoraș de cărat ustensile) oprit și cheia scoasă. Tractorul (tractorașul de cărat ustensile) trebuie asigurat cu ajutorul frânei. Asigurați cabina operatorului ca persoanele neautorizate să nu aibă acces.
- În cazul în care este necesară înlocuirea componentelor individuale, folosiți doar numai componente originale. Nerespectarea acestor cerințe poate pune în pericol sănătatea sau viața persoanelor din jur sau a operatorilor, poate contribui la deteriorarea mașinii și constituie baza pentru anularea garanției.
- Verificați starea elementelor de protecție, starea lor tehnică și corectitudinea fixării acestora.
- Pentru lucrări care necesită ridicarea ferăstrăului pentru crengi, în acest scop folosiți ascensoare hidraulice sau mecanice autorizate. După ridicarea mașinii,

folosiți suplimentar suporturi stabile și durabile. Se interzice efectuarea lucrărilor sub mașina ridicată numai doar cu ajutorul balansierului multifuncțional.

- Este interzisă susținerea mașinii cu elemente fragile (cărămizi, blocuri ceramice, cuburi de beton).
- După finalizarea lucrărilor de ungere, excesul de lubrifianț sau ulei trebuie eliminat
- Discurile ferăstrăului deteriorate sau uzate excesiv, trebuie înlocuite cu altele noi recomandate de Producătorul ferăstrăului.
- Pentru a reduce riscul de incendiu, mențineți mașina în stare curată.

2.1.6 LUCRUL CU FERĂSTRĂUL PENTRU CRENGI

- Înainte de a coborî sau a ridica ferăstrăul pentru crengi atârnat pe balansierul multifuncțional, asigurați-vă dacă în apropierea mașinii nu se află nici o persoană.
- Înainte de a porni ferăstrul pentru crengi, scoateți protectorul de transport.
- Înainte de a porni ferăstrăul pentru crengi, setați unitatea de tăiere a ferăstrăului la poziția de lucru.
- Înainte de a porni ferăstrăul pentru crengi, asigurați-vă că în apropierea zonei de pericol nu se află nici o persoană (în special copii) sau animale. Operatorul mașinii este obligat să-și asigure o vizibilitate corectă a mașinii și a zonei de lucru.
- Tăierea crengilor trebuie pornită numai după atingerea rotațiilor nominale de PDP a balansierului multifuncțional. Se interzice supraîncărcarea ferăstrăului pentru crengi.
- La tăierea crengilor, nu folosiți viteza de rotație PDP mai mare decât nominale, presiuni și fluxuri mai mari decât cele recomandate.
- Tăierea crengilor la înălțimi pune în pericol lucrul operatorului. Cabina operatorului trebuie să fie echipată cu o construcție de protecție. FOPS, ISO 8083.
- În timpul tăierii crengilor pe marginea străzilor, drumurilor publice apare riscul pentru cei din jur, din motivul crengile tăiate și cioburilol de lemn care cad.
- Se interzice ieșirea din cabina tractorului (tractorașului de cărat ustensile) atunci când mașina este în funcțiune.
- Se interzice aflarea în zona de lucru a ferăstrăului pentru crengi.

- Se interzice de stat lângă scuturile discului de lucru până când elementele rotative nu se vor opri.
- Se interzice să lucrați cu ferăstrăul pentru crengi în timpul deplasării înapoi. În timpul deplasării înapoi, mașina trebuie ridicată.
- Păstrați o distanță sigură de la liniile electrice atunci când conduceți cu ferăstrăul pentru crengi ridicat.

2.2 DESCRIEREA RISCULUI REZIDUAL

Compania Pronar Sp. z o. o. din Narew a depus toate eforturile pentru a elimina riscul unui accident. Cu toate acestea, există un risc rezidual care poate duce la un accident și este asociat în primul rând cu activitățile descrise de mai jos:

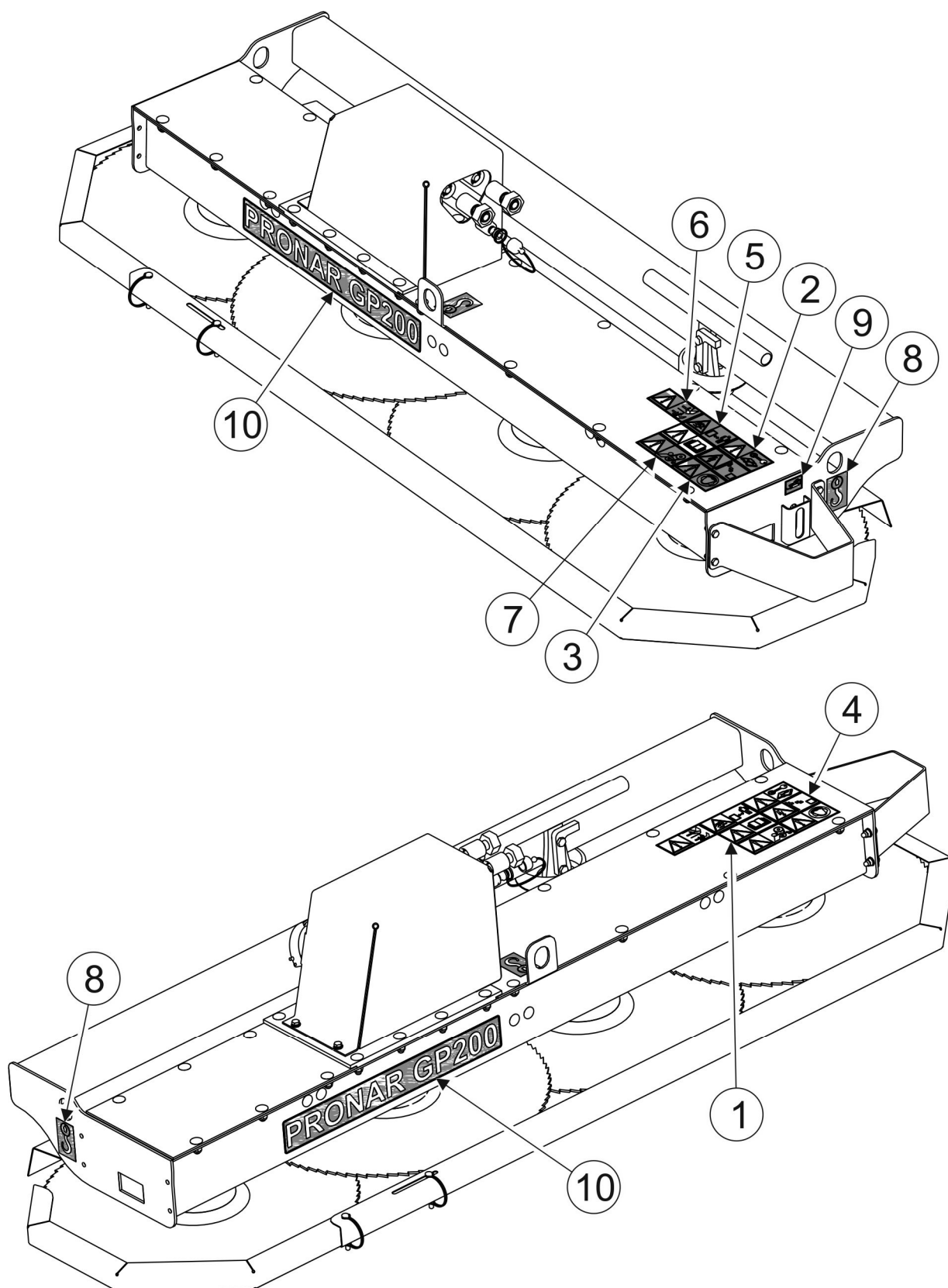
- utilizarea mașinii contrar utilizării preconizate,
- fiind între tractor (tractorașul de cărat ustensile) și mașină în timpul funcționării motorului și la conectarea mașinii,
- fiind pe mașină în timp ce motorul funcționează,
- lucrul ferăstrăul pentru crengi fără protectoare sau cu protectoarele defectate,
- nerespectarea unei distanțe sigure de zonele periculoase sau ocuparea unui loc în aceste zone în timpul funcționării mașinii,
- exploatarea mașinii de către persoane neautorizate sau fiind sub influența alcoolului,
- curățare, întreținere și inspecție tehnică cu balansierul multifuncțional conectat și activat.

Riscul rezidual poate fi redus la minimum urmând aceste recomandări:

- funcționare prudentă și pe îndeletă a mașinii,
- aplicarea rezonabilă a informațiilor și recomandărilor conținute în manualul de utilizare,
- efectuarea lucrărilor de întreținere și reparațiilor în conformitate cu normele de siguranță,
- efectuarea lucrărilor de întreținere și reparațiilor de către persoanele instruite,
- utilizarea cu strictețe a echipamentului de protecție,
- asigurați mașina ca persoanele neautorizate să nu aibă acces în special copiii.
- păstrarea unei distanțe sigure de la locurile interzise și periculoase
- Se interzice fiind pe mașină în timp ce motorul funcționează,

2.3 ETICHETELE DE INFORMARE ȘI AVERTIZARE

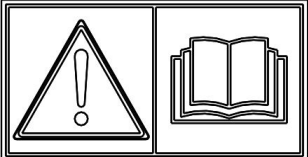
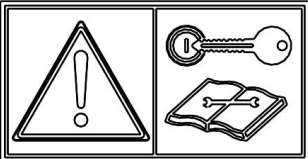
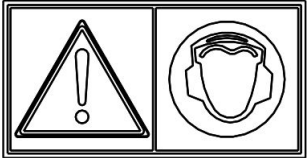
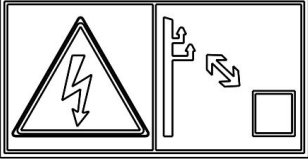
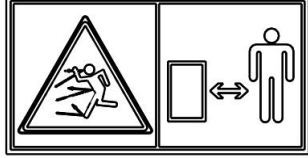
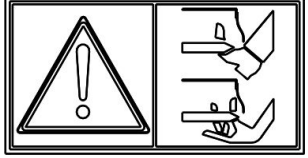
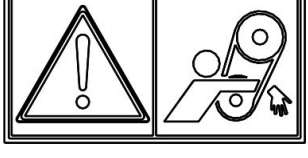
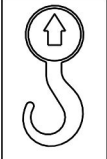

Ferăstrăul pentru crengi este marcat cu sticherele informative și de avertizare enumerate în tabelul (2.1). Amplasamentul simbolurilor este prezentat în desenul 2.1. Utilizatorul mașinii este obligat să se asigure că inscripțiile, avertismentele și informațiile introduse pe mașină sunt lizibile pe întreaga perioadă de utilizare. În cazul distrugerii lor, acestea trebuie înlocuite. Etichetele cu inscripții și simboluri sunt disponibile pentru a fi cumpărate la Producător sau la locul unde a fost achiziționată mașina. Noile ansambluri înlocuite în timpul reparației trebuie marcate din nou cu simboluri de siguranță adecvate. Când curățați ferăstrăul pentru crengi, nu utilizați solvenți care pot deteriora acoperirea etichetei și nu direcționați un jet puternic de apă.



DESENUL 2.1 Amplasamentul etichetelor de informare și avertizare

Descrierea și semnificația simbolurilor (TABELUL 2.1)

TABELUL 2.1 Etichetele de informare și avertizare

NR.ÎN.	ETICHETĂ	SEMNIFICAȚIE
1		Înainte de a începe lucrul, citiți instrucțiunile de utilizare.
2		Înainte de a începe lucrările de întreținere sau reparații, opriți motorul și scoateți cheia din contact.
3		Avertisment pentru nivel de zgomot ridicat.
4		Atenție mare când lucrați în apropierea liniilor electrice. Pericol de electrocutare.
5		Obiectele aruncate, pericolul pentru întregul corp. Păstrați o distanță sigură de la mașina activă.
6		ATENȚIE Discuri de tăiere- nu vă apropiați de mașină în timpul funcționării ei
7		Atenție, curea de transmisie, fiți foarte atenți.
8		Marcarea mânerelor de transport.
9		Marcajul punctelor de ungere.

NR.ÎN.	ETICHETĂ	SEMNIFICAȚIE
10	PRONAR GP200	Tipul mașinii

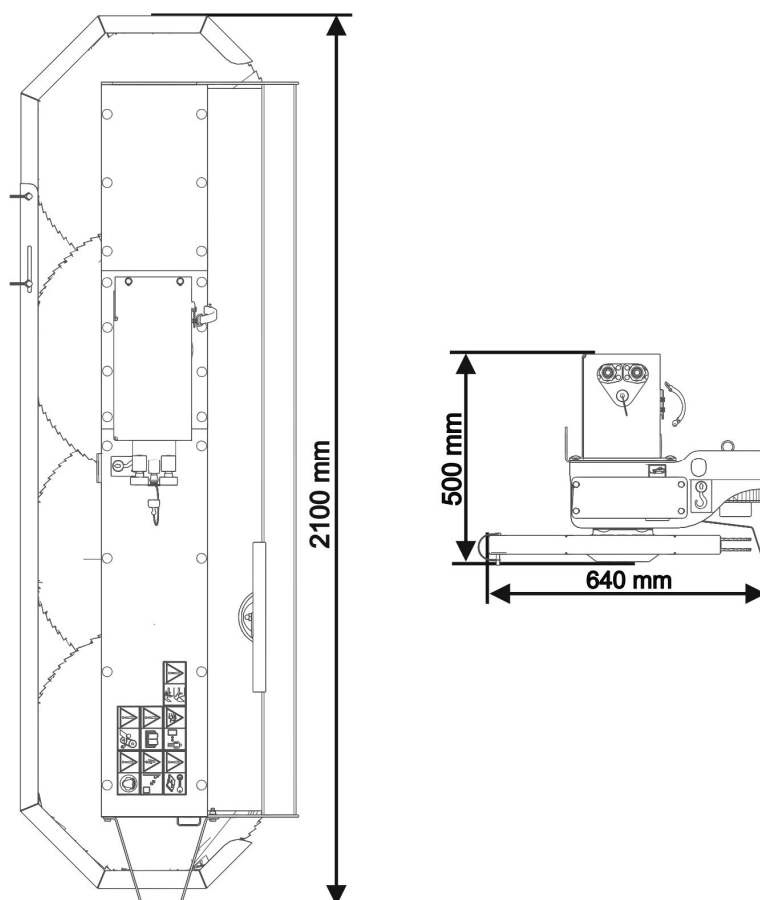
Coloana de numerotare „Nr.în” respectă denumirile autocolantelor (DESENU 2.1)

CAPITOLUL

3

**CONSTRUCȚIA ȘI
PRINCIPIUL
DE FUNCȚIONARE**

3.1 CARACTERISTICILE TEHNICE

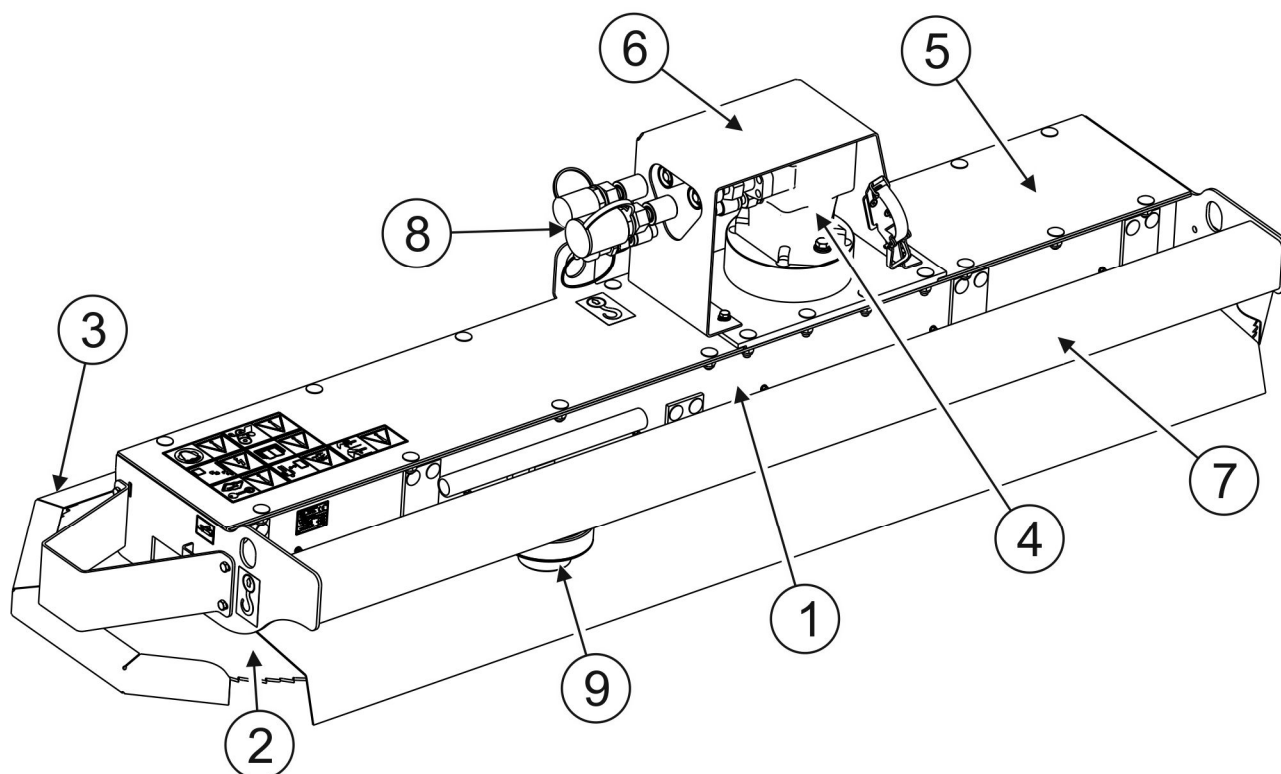


DESENUL 3.1 Dimensiunile de bază.

TABELUL 3.1 DATELE TEHNICE PRINCIPALE

	UM	GP200
Dimensiunile și greutatea		
Lungimea de transport:	mm	640
Lățimea de transport:	mm	2100
Înălțimea de transport:	mm	500
Lățimea de lucru:	mm	2000
Greutatea proprie	kg	232
Parametri de performanță		
Diametrul discului de tăiere	mm	Ø600
Numărul discurilor de tăiere	buc.	4
Presiunea nominală de lucru a uleiului	bar	220
Curgerea nominală a uleiului	l/min	60

3.2 CONSTRUCȚIA GENERALĂ



DESENUL 3.2 Construcția generală.

(1)- carcasa ferăstrăului pentru crengi; (2)- ferăstrău circular; (3)- protector de transport; (4)- motor hidraulic; (5)- capacul; (6)- carcasa motorului hidraulic; (7)- fascicul de sprijin; (8)- furtunuri hidraulice; (9)- set de chei de specialitate.

Ferastrăul pentru crengi este format dintr-o carcasă (1) (DESENUL 3.2) cu un fascicul de sprijin (7) care permite conectarea ferăstrăului pentru crengi cu capul balansierului multifuncțional.

Propulsarea ferăstrăului pentru crengi se efectuează cu ajutorul unui motor hidraulic (4), alimentat cu furtunuri hidraulice (8) din balansierul multifuncțional. Propulsarea motorului hidraulic se transmite cu ajutorul curelei de transmisie către ferăstrăul circular (2) unități de tăiere. Unitatea de tăiere este formată din patru ferăstrăuri circulare protejate de un scut în timpul transportului (3). Pentru înlocuirea ferăstrăutilor și pentru instalarea motorului hidraulic se utilizează un set de chei specializate (9).

CAPITOLUL

4

REGULI DE UTILIZARE

4.1 PREGĂTIREA DE LUCRU

Producătorul asigură că mașina este complet funcțională și a fost verificată în conformitate cu procedurile de control și aprobată pentru utilizare. Acest lucru nu declină utilizatorul de obligația de a verifica mașina după livrare și înainte de prima utilizare. Mașina este livrată utilizatorului complet asamblată.



ATENȚIE

Înainte de a utiliza ferăstrăul pentru crengi, verificați starea tehnică. În special verificați starea tehnică a ferăstrăului circular și a sistemului de propulsare, precum și completitudinea protectoarelor.

Înainte de conectarea la balansierul multifuncțional, operatorul mașinii trebuie să verifice starea tehnică a ferăstrăului pentru crengi și să-l pregătească pentru testare. În acest scop trebuie:

- să citiți conținutul acestui manual și să urmați recomandările indicate în el, să cunoașteți construcția și să înțeleașteți principiul funcționării mașinii,
- să verificați stratul de vopsea,
- să faceți o inspecție a elementelor individuale ale mașinii, dacă nu sunt defecțiuni mecanice cauzate pe timpul transportului (urme de lovituri, perforări, îndoiri sau rupturi),
- să verificați starea tehnică a instalației hidraulice;
- să verificați montarea corectă a ferăstrăurilor circulare, sistemul de suspendare și elementele de protecție.

Dacă toate operațiunile de mai sus au fost efectuate și starea tehnică a mașinii nu ridică obiecții, conectați-o la balansierul multifuncțional. Porniți tractorul (tractoraș de cărat ustensile), verificați sistemele individuale și efectuați o probă la locul de parcare. Pentru aceasta trebuie:

- Să conectați ferăstrăul pentru crengi la balansierul multifuncțional (vezi „*CONECTAREA CU BALANSIERUL MULTIFUNCȚIONAL*”)
- Poziționați-l în poziția de lucru,
- scoateți protecțiile de pe discurile de tăiere a ferăstrăului (DESENUL 5.1);
- porniți balansierul multifuncțional și apoi cu ajutorul panoului de control porniți ferăstrăul pentru crengi.

Porniți sistemul de propulsie a ferăstrăului pentru crengi pe timp de 3 minute, în acest timp verificați:

- dacă în motorul hidraulic nu se aud zgomote provenite din frecarea pieselor metalice,
- dacă discurile de tăiere a ferăstrăului nu au vibrații excesive.

Funcționarea ferăstrăului pentru crengi trebuie să fie lină, nu trebuie să existe vibrații la motorului hidraulic, zgomote schimbătoare la discurile de tăiere a ferăstrăului, și vibrațiile la conexiunile cu șuruburi. După ce discurile tăietoare s-au oprit complet, verificați montarea discurilor. Verificați dacă din motorul hidraulic nu curge ulei.

PERICOL

Înainte de a începe exploatarea ferăstrăului pentru crengi utilizatorul trebuie să citească cu atenție instrucțiunile.

Utilizarea și funcționarea necorespunzătoare și neatență a ferăstrăului pentru crengi precum și nerespectarea recomandărilor cuprinse în acest manual reprezintă un pericol pentru sănătate.



Se interzice utilizarea ferăstrăului pentru crengi de către persoanele neautorizate pentru a conduce tractoare agricole (tractoraș de cărat utensile), inclusiv copiii și persoanele sub influența alcoolului.

Nerespectarea regulilor de utilizare în condiții de siguranță creează un risc pentru sănătatea operatorilor și a persoanelor din apropiere.

Înainte de a porni ferăstrăul pentru crengi, asigurați-vă că nu există persoane în zona de pericol.

În cazul unei defecțiuni, localizați defecțiunea respectivă. Dacă defecțiunea nu poate fi eliminată sau dacă eliminarea ei poate duce la pierderea garanției, în așa situație contactați vânzătorul pentru a clarifica problema.

4.2 INSPECȚIA TEHNICĂ

În cadrul pregătirii ferăstrăului pentru crengi pentru utilizare, elementele individuale trebuie verificate în conformitate cu instrucțiunile indicate în tabelul (4.1).

TABELUL 4.1 GRAFICUL CONTROLULUI TEHNIC

DESCRIEREA	ACTIVITĂȚILE DE UTILIZARE	PERIOADA DE REVIZUIRE
Starea protectoarelor	Evaluați starea tehnică a protectoarelor, completitudinea lor și montarea corectă	Zilnic, înainte de a începe lucrul
Instalarea corectă a furtunurilor hidraulice și a sistemului de suspensie	Verificați corectitudinea fixării	
Starea tehnică a sistemului hidraulic	Verificați în conformitate cu capitolul „FUNȚIONAREA SISTEMULUI DE PROPULSARE”	
Starea de strângere a celor mai importante conexiuni cu șuruburi	Cuplul de strângere trebuie să fie conform tabelului (5.2)	La fiecare 2 ore
Punctele de ungere	Ungeți în conformitate cu capitolul „UNGERE”	La fiecare 10 ore
Starea tehnică a sistemului propulsare	Verificați montarea motorului hidraulic, discurile de tăiere.	La fiecare 2 ore
Starea tehnică a ferestăurilor circulare	Verificați vizual și ascuțiți dacă este necesar	La fiecare 8 ore
Starea centurilor de transmisie	Verificați în conformitate cu Capitolul 5.3.1	La fiecare 8 ore



ATENȚIE

Se interzice utilizarea ferăstrăului pentru crengi defectat.

4.3 CONECTAREA CU BALANSIERUL MULTIFUNCȚIONAL

Ferăstrăul pentru crengi PRONAR GP200 se poate de conectat cu balansierul multifuncțional de tip WWT420 / 424C / 480 / 484C / 600 / 604D / 620D / 624D / 600P / 604P / 700T / 704T și WWP600 / 500 / 500U / 500UH.



ATENȚIE

Înainte de a începe agregarea ferăstrăului pentru crengi, citiți instrucțiunile de utilizare a ferăstrăului pentru crengi, tractorului (tractorașului de cărat utensile), a balansierului multifuncțional și urmați toate recomandările indicate în el.



PERICOL

În timpul agregării, nu stați între mașină și tractor (tractoraș de cărat utensile). Aveți grijă deosebită când agregați mașina.



PERICOL

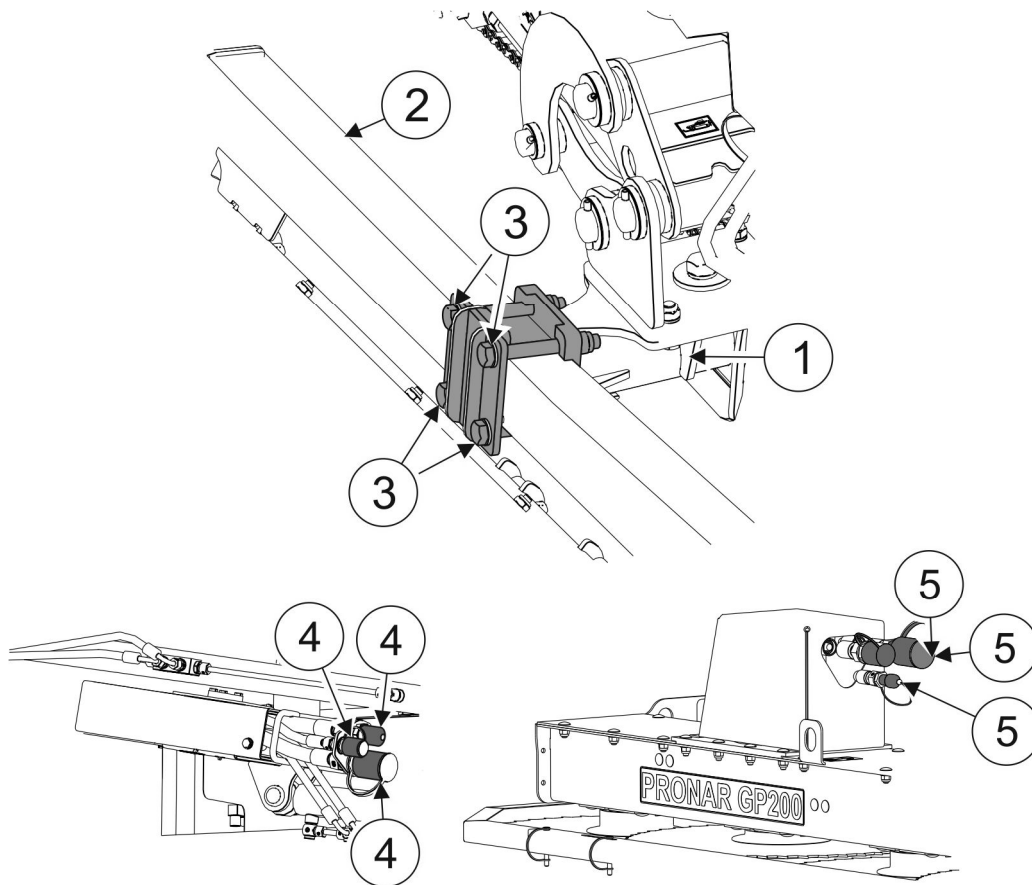
Înainte de a conecta ferăstrăul pentru crengi trebuie oprit motorul tractorului (tractorașului de cărat utensile) și de scos cheia. Tractorul (tractorașul de cărat utensile) trebuie asigurat accesul de către persoanele neautorizate.

Verificați starea tehnică protectoarelor a ferăstrăului pentru crengi, și starea tehnică generală a mașinii.

Pentru conectarea ferăstrăului pentru crengi cu capul balansierului multifuncțional (DESENUL 4.1) vă rugăm să urmați instrucțiunile de mai jos:

- Conduceți balansierul multifuncțional și abordați capul balansierului multifuncțional (1) la fascicul de sprijin (2) ferăstrăului pentru crengi.
- Cu ajutorul panoului de control setați balansierul multifuncțional (1) la înălțime egală cu bârna ferăstrăului pentru crengi.
- Porniți tractorul (tractoraș de cărat utensile) și asigurați-l împotriva alunecării.
- Conectați capul balansierului multifuncțional (1) cu facicul de sprijin a ferăstrăului pentru crengi (2) cu patru șuruburi de montare (3).
- Conectați cuplajele rapide ale furtunurilor hidraulice (4) ale balansierului multifuncțional cu cuplajele rapide (5) ale motorului hidraulic ferăstrăului pentru crengi.

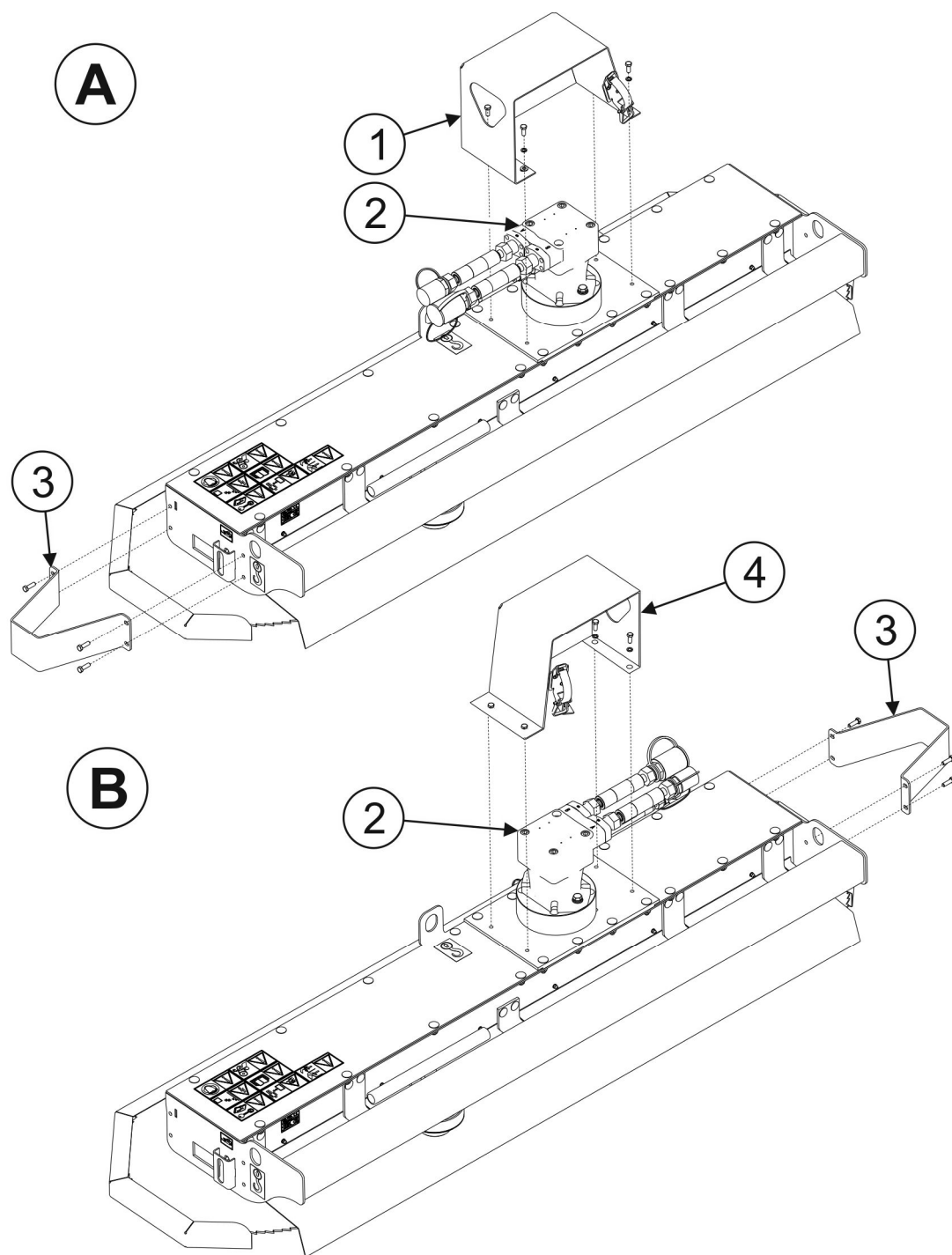
- Ridicați ferăstrăul pentru crengi folosind panoul de control al balansierului multifuncțional.



DESENUL 4.1 Conectarea cu balansierul multifuncțional

(1)- cap balansierului multifuncțional; (2)- bârna capului de cosit; (3)- șuruburile pentru montarea ferăstrăului pentru crengi; (4)- cuplajul rapid al balansierului multifuncțional; (5)- cuplajul rapid motorului hidraulic al ferăstrăului pentru crengi.

În versiunea standard, ferăstrăul este adaptat pentru a lucra cu balansierul multifuncțional situat pe partea dreaptă a tractorului. Dacă este necesar să lucrați cu ferăstrăul pe balansierul situat pe partea stângă a tractorului, trebuie schimbată poziția motorului hidraulic prin rotire (2) (DESENUL 4.2) la 180 de grade și înlocuiți carcasa din stânga (4) (disponibilă ca opțiune) adaptată pentru motorul întors. Carcasa laterală (3) a ferăstrăului trebuie mutat de la stânga la partea dreapta carcasei (DESENUL 4.2).



DESENUL 4.2 Adaptarea construcției ferăstrăului pentru a lucra pe partea stângă a balansierului multifuncțional.

(A) - construcția ferăstrăului atunci când lucrați pe partea dreaptă a balansierului multifuncțional; (B) - construcția ferăstrăului atunci când lucrați pe partea stângă a balansierului multifuncțional; (1) - carcasa motorului; (2) - motorul hidraulic; (3) - carcasa laterală; (4) - carcasa stângă a motorului (opțiunea).

**PERICOL**

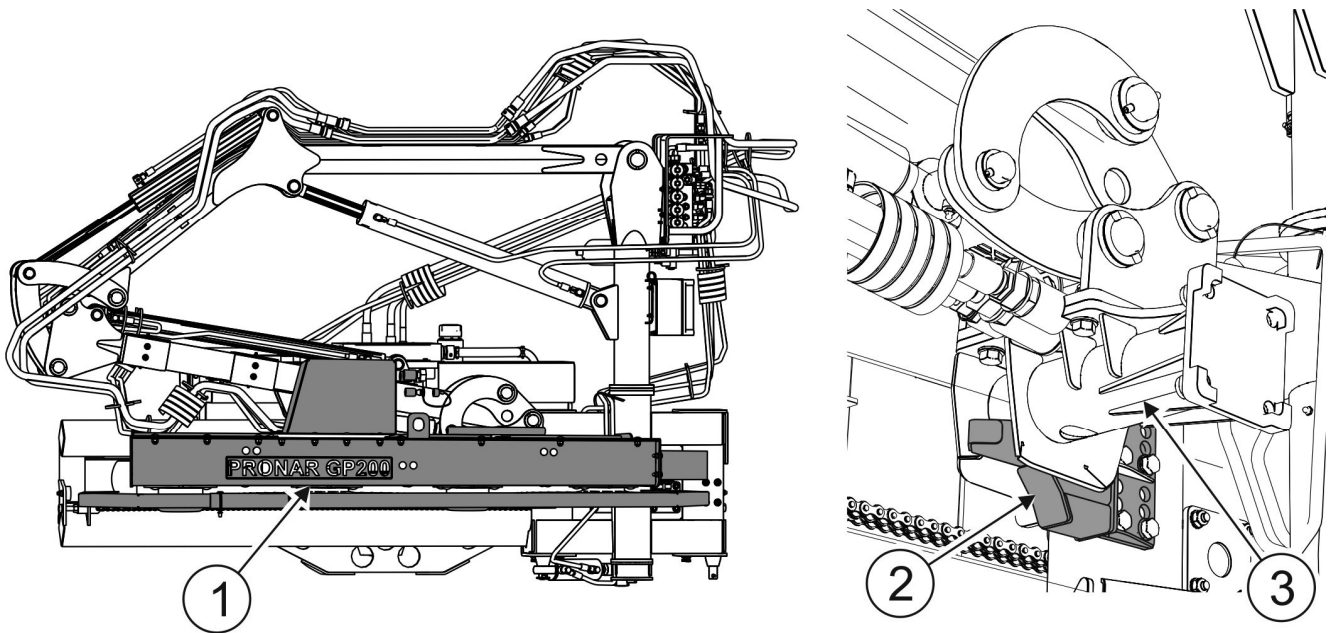
Înainte de a conecta conductele individuale ale sistemului hidraulic, citiți instrucțiunile balansierului multifuncțional și urmați instrucțiunile producătorului.

**PERICOL**

Când conectați furtunurile hidraulice la ferăstrăul pentru crengi, asigurați-vă că sistemul hidraulic al balansierului multifuncțional nu este sub presiune.

4.4 DEPLASAREA TRANSPORTULUI

În timpul deplasării la locul de lucru și înapoi ridicați ferăstrăul pentru crengi (1) în sus și așezați-l pe cârligul (2) capului balansierului multifuncțional. (3) (DESENUL 4.3). Pe discurile de tăiere a ferăstrăului trebuie de instalat protectoare (DESENUL 5.1).



DESENUL 4.3 Poziția de transport

(1)- ferăstrăul pentru crengi în poziția de transport; (2)- conexiunea capătului balansierului multifuncțional; (3)- capetul balansierului multifuncțional.

4.5 SETAREA ȘI FUNCȚIONAREA FERĂSTRĂULUI PENTRU CRENGI

4.5.1 SETAREA FERĂSTRĂULUI PENTRU CRENGI ÎN POZIȚIE DE LUCRU

Pentru a seta ferăstrăul pentru crengi în poziția de lucru, trebuie:

- să scoateți protectoare de transport a ferăstrăului pentru crengi (DESENUL 5.1)
- ridicați ferăstrăul pentru crengi de-asupra cârligului al balansierului multifuncțional (DESENUL 4.2)
- controlând circuitele hidraulice corespunzătoare, setați balansierul multifuncțional astfel încât ferăstrăul pentru crengi să fie în locul destinat pentru lucru.



DESENUL 4.4 Metoda de setare și ordinea tăierii cu ferăstrăul pentru crengi.

- Ferăstrăul pentru crengi nu trebuie să fie paralel cu pământul. Acest lucru creează pericolul de a arunca resturi de lemn în direcția operatorului sau în direcția persoanelor din apropiere.
- Crengile nu ar trebui să fie tăiate în secțiuni mai lungi de 2m. Ramurile lungi de copaci trebuie tăiate treptat în secțiuni scurte începând de la vârfurile crengilor.
- Nu lucrați cu ferăstrăul de aproape de pământ. Aceasta creează riscul de deteriorare a ferăstrăurilor circulare.

4.5.2 FUNCȚIUNEA FERĂSTRĂULUI PENTRU CRENGI

PERICOL



Ferăstrăul pentru crengi poate fi pornit numai atunci când toate protectoarele sunt complete, cu excepția protectoarelor de transport iar ferăstrăul pentru crengi este în poziție de lucru.

Înainte de a porni ferăstrăul pentru crengi, asigurați-vă că în apropiere nu se află nici o persoană, în special copii apoi scoateți protectoarele de transport.

Persoanele din jur trebuie să se afle la o distanță sigură de la ferăstrăul pentru crengi în timpul funcționării lui, cu privire la pericolul obiectelor aruncate (bucăți de lemn, crengi etc.)

După mutarea ferăstrăului pentru crengi în poziția de lucru, puteți continua pornirea ferăstrăului.

AVERTISMENT PENTRU NIVEL DE ZGOMOT RIDICAT



În funcție de condițiile de funcționare, tractorul (tractorașul de cărat ustensile) cu mașina pot genera zgomot care depășește 85dB la postul operatorului. În astfel de condiții, operatorul trebuie să utilizeze echipamente de protecție personală (căști de protecție).

Pentru a reduce nivelul de zgomot în timpul funcționării, ferestrele și ușile cabinei operatorului trebuie închise.

Când lucrați cu ferăstrăul pentru crengi, acordați atenție obstacolelor din apropierea ferăstrăului activ (linii electrice, stâlpi, gard etc.). Viteza ferăstrăului pentru crengi depinde de grosimea ramurilor care trebuie tăiate, precum și de tipul de teren pe care se deplasează tractorul (tractorașul de cărat ustensile). Viteza de lucru nu trebuie să depășească 2 km/h.

Viteza ferăstrăului pentru crengi trebuie să fie limitată dacă:

- crengile tăiate sunt groase,
- terenul este inegal și există obstacole în apropiere,
- există un risc ridicat de coliziune cu un obstacol.

Când vă deplasați pe drum, trotuar sau treceți peste un alt obstacol și faceți viraje, ferăstrăul pentru crengi trebuie ridicat folosind balansierul multifuncțional, iar propulsarea ferăstrăilor circulare trebuie oprite.

Fiți atenți în timpul lucrului. Dacă în timpul funcționării ferăstrăul pentru crengi se oprește, opriți ferăstrăul pentru crengi și verificați cauza supraîncărcării.

4.6 DECONECTAREA DE LA BALANSIERUL MULTIFUNCȚIONAL



PERICOL

Înainte de a deconecta sistemul hidraulic, reduceți presiunea din sistem.

Pentru a deconecta ferăstrăului pentru crengi de la balansierul multifuncțional (DESENUL 4.1) vă rugăm să urmați următorii pași:

- coborâți folosind balansierul multifuncțional la poziția de repaus pe o suprafață dreaptă,
- opriți balansierul multifuncțional și scoateți cheia,
- reduceți presiunea reziduală din sistemul hidraulic prin mișcarea manetei corespunzătoare de control a circuitului hidraulic,
- Montați protectoarele de transport;
- deconectați cuplajul rapid al ferăstrăului pentru crengi de la motorul hidraulic (4) conductele ale sistemului hidraulic și asigurați-le cu dopuri,
- Deconectați capul (1) balansierului multifuncțional de la facicul de sprijin (2) ferăstrăul pentru crengi prin deșurubarea patru șuruburi (3) care fixează capul cu facicul de sprijin,

După deconectarea de la balansierul multifuncțional, ferăstrăul pentru crengi trebuie să fie sprijinit pe protecțiile ferăstrurilor circulare.

CAPITOLUL

5

**ÎNTREȚINERE
,
TEHNICĂ**

5.1 INSPECȚIA ȘI DEZASAMBLAREA ELEMENTELOR DE PROTECȚIE

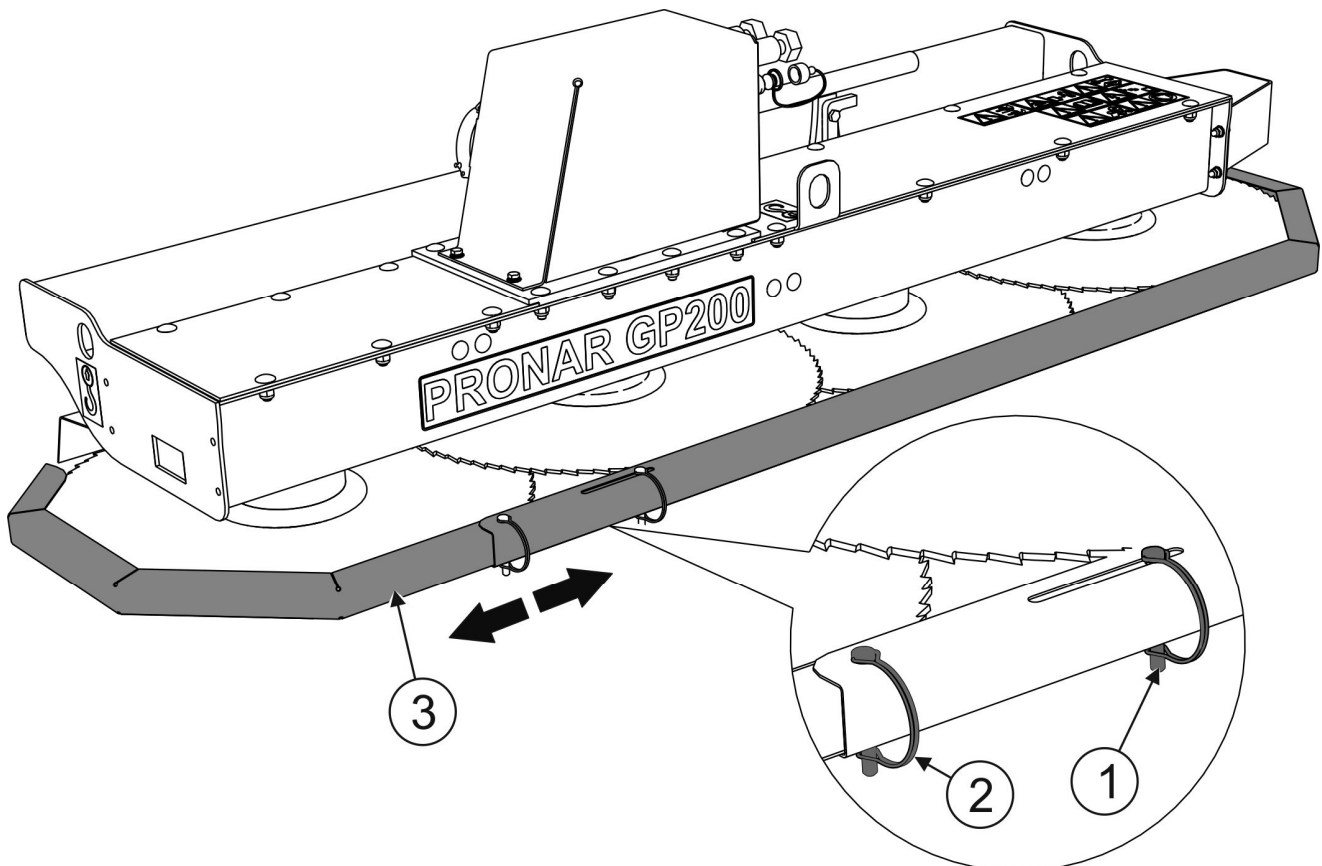
Ferăstrăul pentru crengi poate fi utilizat numai atunci când toate conversele și alte elemente de protecție sunt solide din punct de vedere tehnic și poziționate corect. Protectoarele trebuie să vă protejeze împotriva așchilor de lemn aruncate. În timpul transportului trebuie să fie montate elementele de protecție. Dacă protectoarele sunt deteriorate sau pierdute, acestea trebuie înlocuite cu altele noi.



PERICOL

În timpul controlului și demontării elementelor de protecție, trebuie să opriți balansierul multifuncțional. Ferăstrăul pentru crengi trebuie să fie sprijinit de pământ. Asigurați mașina ca persoanele neautorizate să nu aibă acces, în special copiii.

Modalitatea de demontare a elementelor de protecție la discurile de tăiere a ferăstrăului, găsiți în DESENUL 5.1.



DESENUL 5.1 Demontare a elementelor de protecție la discurile de tăiere.

(1)- știft; (2)- știftul de protecție; (3)- elementele de protecție pentru transport.

La demontarea elementelor de protecție pentru transportul (3) ferăstrăului, trebuie scos știftul de protecție (2), apoi deschideți elementele de protecție atât încât să le puteți scoate de pe ferăstrăurile circulare.

În timpul montării fiți atenți la corectitudinea fixării elementelor de protecție. Știftul de protecție (2) trebuie să fixeze elementele de protecție pe ferăstrăurile circulare și trebuie să fie corect securizat.



ATENȚIE

Se interzice transportarea ferăstrăului pentru crengi atunci când elementele de protecție pentru transport sunt deteriorate, montate incorect sau nesecurizate.

Se interzice pornirea ferăstrăului pentru crengi atunci când elementele de protecție sunt montate pe ferăstrurile circulare.

5.2 INSPECȚIA ȘI ÎNLOCUIREA FERĂSTRĂURILOR CIRCULARE



PERICOL

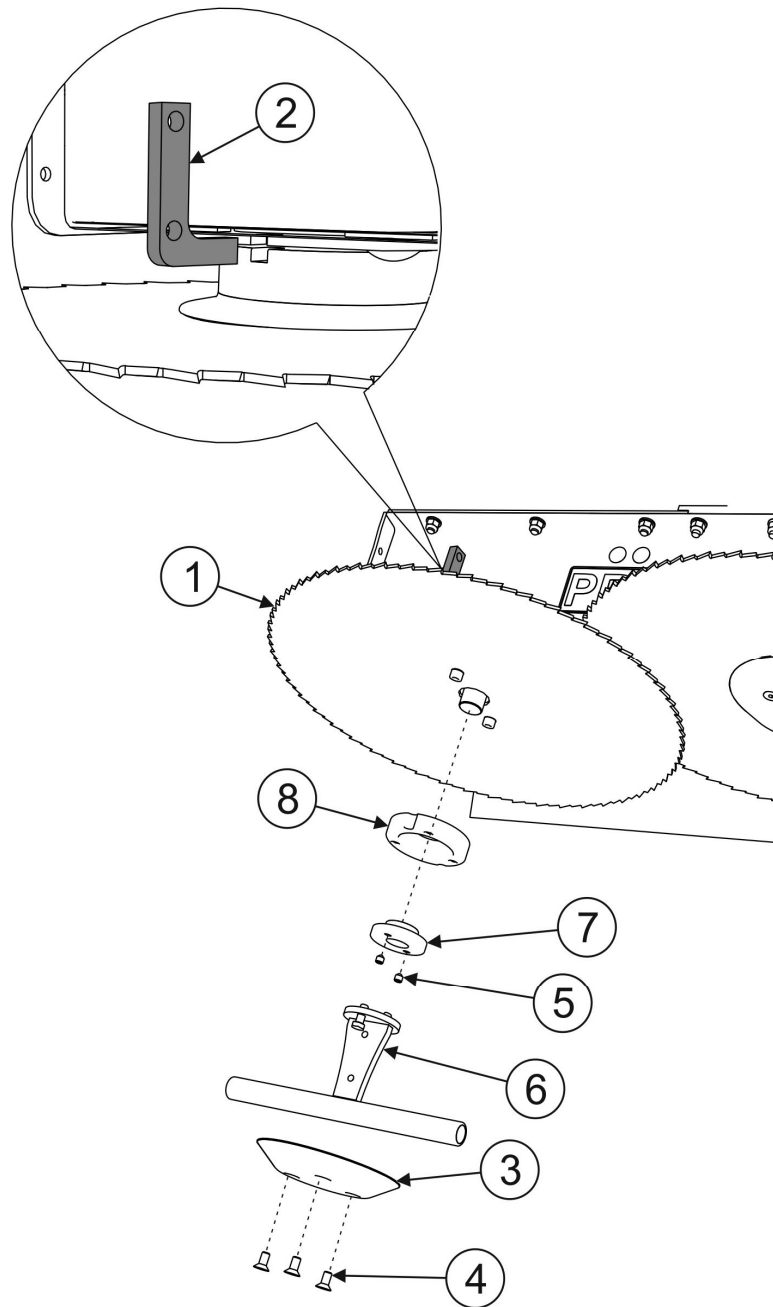
În timpul verificării și înlocuirii ferăstrăurilor circulare, trebuie să orpiți motorul tractorului (tractorașului de cărat ustensile) și să scoateți cheia. Ferăstrăul pentru crengi trebuie montat pe cârligul balansierului multifuncțional, în poziție de transport și sprijinit pe suporturi stabile și durabile.

Verificările ferăstrăurilor circulare trebuie efectuate în mod regulat. Verificarea constă în verificarea vizuală a stării ferăstrăurilor, a dinților de ferăstrăurilor și fixarea ferăstrăurilor. Dinții de ferăstrăurilor trebuie să fie ascuțiți și bine formați, în conformitate cu dimensiunile indicate în DESENUL 5.3. Ascuțirea și îndreptarea dinților ferăstrăului circular trebuie efectuate de un specialist calificat. Ferăstrăul îndoit, crăpat sau deteriorat trebuie înlocuit cu unul nou de la producătorul ferăstrăului pentru crengi (Nr de catalog: 267N-00000010). Înainte de a înlocui ferăstrăul, curățați ferăstrăul pentru crengi de resturile materialelor tăiate.

Pentru a demonta ferăstrăul circular, efectuați următorii pași (DESENUL 5.2):

- rotiți ferăstrăul (1) astfel încât creștăturile de pe discul distanțier și carcasa ferăstrăului să fie într-o singură axă;
- blocați ferăstrăul (1) cu o cheie (2) prin introducerea cheii în creștăturile de pe discul distanțier și carcasa ferăstrăului;
- demontați elementul de protecție (3) prin deșurubarea celor trei șuruburi (4);
- deșurubați cele două șuruburi de reglaj (5) de la piulița de reglaj (7);
- deșurubați piulița de fixare (7) folosind o cheie specială (6). Cheia trebuie fixată pe piulița de strângere (7) cu două șuruburi (incluse în setul de chei) înșurubate în locul șuruburilor de fixare (5).
- scoateți elementul de fixare (8);
- scoateți ferăstrăul circular (1) de pe axa sistemului de propulsare.

Când instalați un ferăstrău circular nou (1), urmați ordinea de asamblare inversă.



DESENUL 5.2 Înlocuirea discurilor de tăiere

(1)- ferăstrău circular; (2)- cheia I; (3)- carcasa de protecție; (4)- șuruburile pentru fixarea carcasei; (5)- șuruburi de presiune; (6)- cheia II; (7)- piulița de fixare; (8)- presă;

Când înlocuiți ferăstrăul (1) (DESENUL 5.2), acordați atenție stării piuliței de strângere (7) care fixează ferăstrăul circular la arbore. Dacă piulița care fixează ferăstrăul este deteriorată trebuie înlocuită cu una nouă de același tip.



ATENȚIE

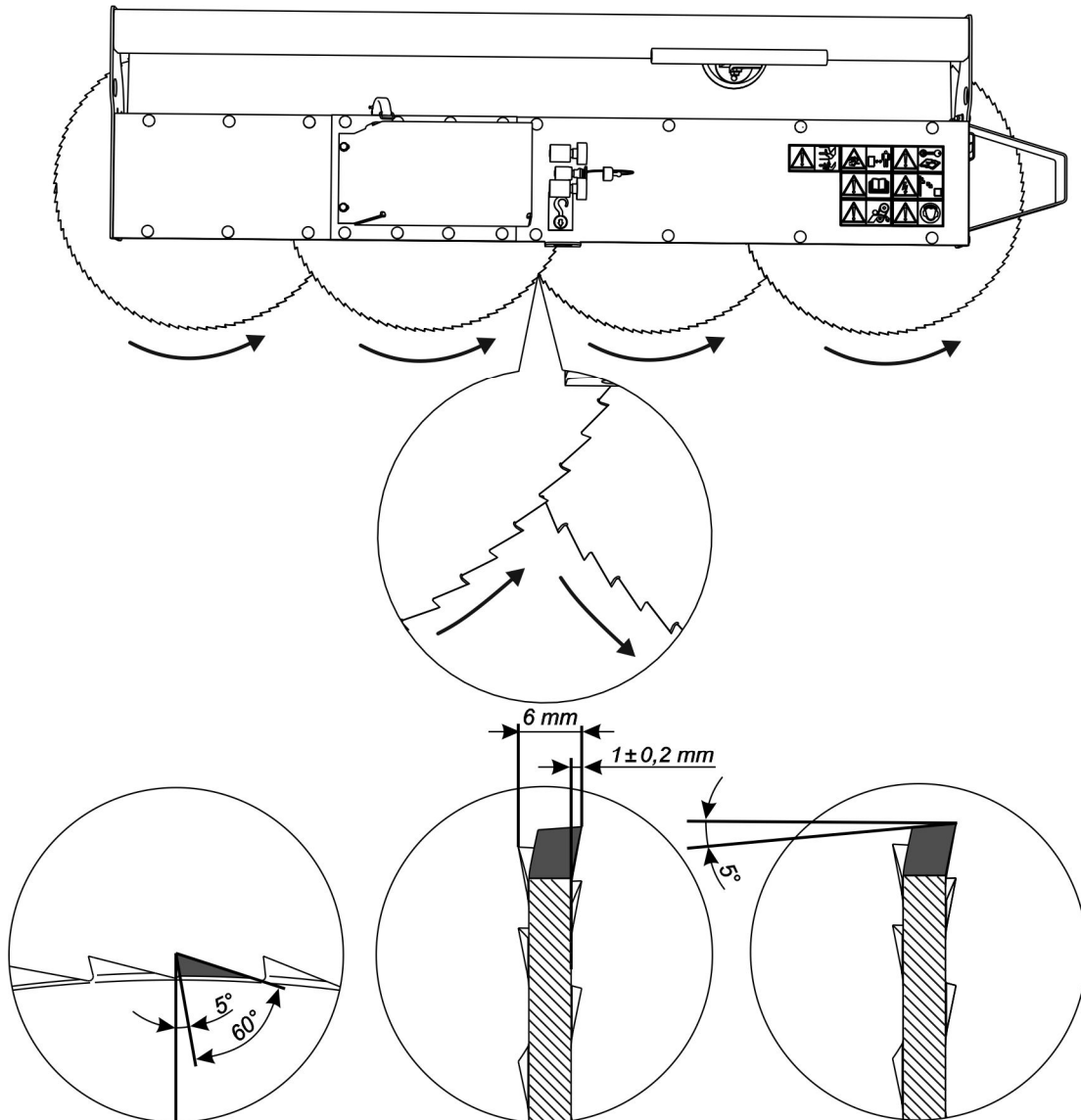
Deteriorarea sau îndoirea ferăstrăului circular poate provoca vibrații excesive ale ferăstrăului și poate duce la deteriorarea ferăstrăului pentru crengi și poate duce la un pericol pentru operator.



PERICOL

Folosiți numai ferăstrău circular de la producătorul ferăstrăului pentru crengi.

Când înlocuiți ferăstraiile circulare, acordați atenție orientării dinților ferăstrăului (DESENUL 5.3). Direcția de rotație a ferăstrăurilor circulare ar trebui să fie antiorar privind de sus la mașină iar direcția de înclinare a dinților să fie pe partea dreaptă.



DESENUL 5.3 Direcția de plasare a dinților pe ferăstraii circulare și parametrii de ascuțire a dinților ferăstrăului.



ATENȚIE

Inspecția stării tehnice a discurilor de tăiere și fixarea lor trebuie efectuată de fiecare dată înainte de a începe lucrul.

5.3 OPERAREA SISTEMULUI DE PROPULSIE



PERICOL

Se interzice efectuarea lucrărilor de întreținere și reparații sub mașina ridicată și nesecurată.

Întreținerea sistemului de propulsare constă în controlul periodic reglarea și posibilă înlocuirea centurilor cu nervuri, precum și în controlul stării conexiunilor furtunurilor hidraulice ale motorului hidraulic.



ATENȚIE

Verificarea centurilor cu nervuri trebuie efectuată la fiecare 8 ore de funcționare a ferăstrăului.

Verificarea centurilor cu nervuri (6) (DESENUL 5.4) constă în verificarea stării tehnice și elasticitatea centurilor. Pentru a avea acces la cu nervuri, îndepărtați cele două carcase superioare (2) și (3) ale sistemului de propulsare a ferăstrăului.

5.3.1 INSPECȚIA CENTURILOR CU NERVURI

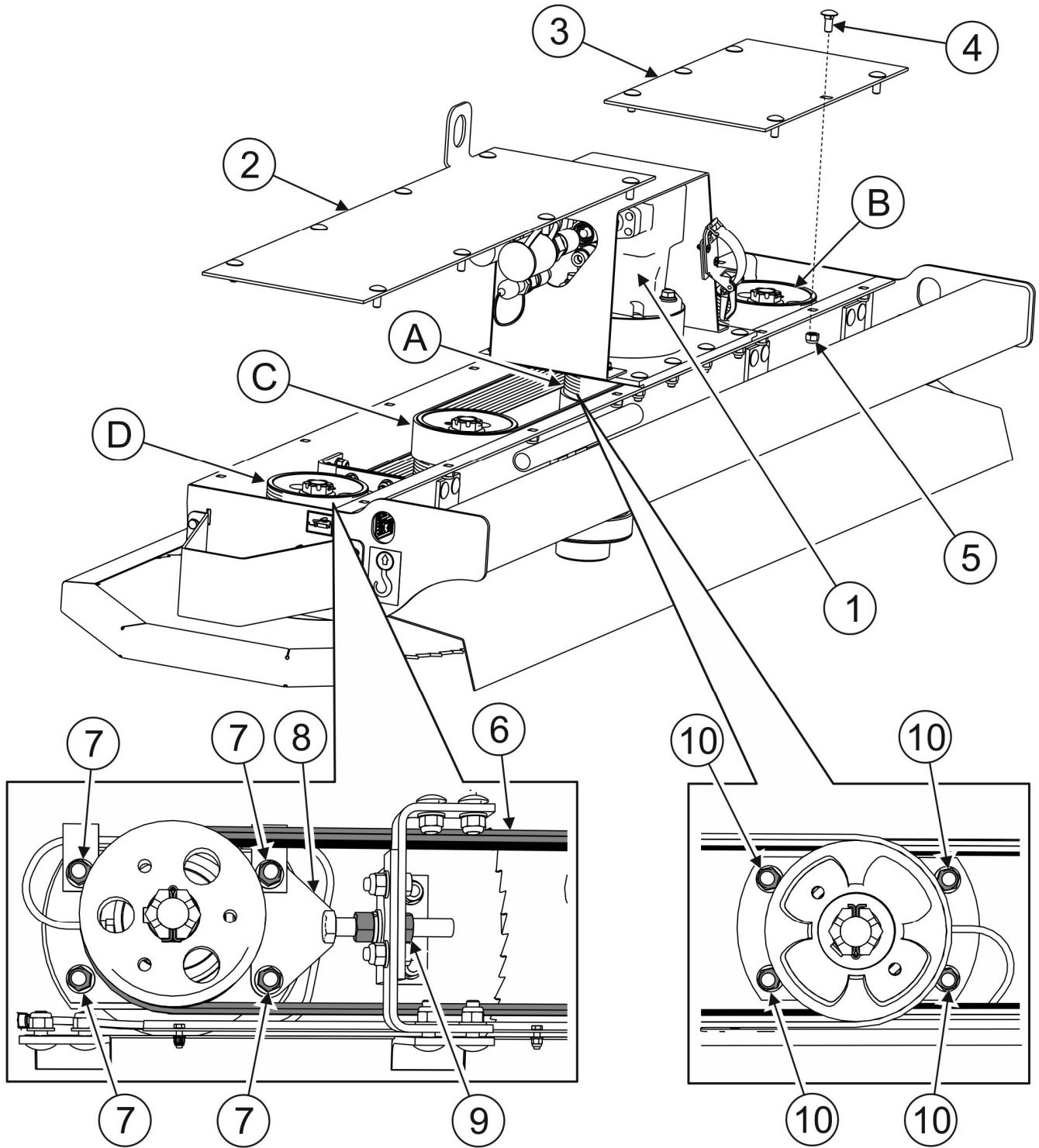
Înainte de a verifica elasticitatea centurilor cu nervuri, verificați etanșeitățile șuruburilor (10) care fixează suportul scripetei centurilor (A) al motorului hidraulic (1) (DESENUL 5.4).

Elasticitatea centurilor poate fi schimbat folosind întinzători de scripete pentru centuri (8). Verificarea elasticității centurilor trebuie începută de la reglarea centurei scripetei pentru centuri (B). Pentru a face acest lucru, slăbiți piulița de blocare (9) și șuruburile (7) care fixează suportul întinzătorului scripetei pentru centuri(B). După întinderea centurii cu ajutorul întinzătorului scripetei (8), astfel încât centura să fie rigidă, desenăm două caractere pe centură la o distanță de 400 mm una de cealaltă. Folosiți piulița scripetei (8) pentru a strânge din nou centura până când marcajele de pe centură sunt la o distanță de 402,5 mm. Fixați scripetul cu piulița de blocare (9) și strângeți șuruburile (7) care fixează suportului scripetului. În același mod reglați scripetele centurilor (C) și apoi reglați scripetele centurilor (D). Când strângeți centura, este necesar să rotiți scripetele cu cel puțin 360°.



ATENȚIE

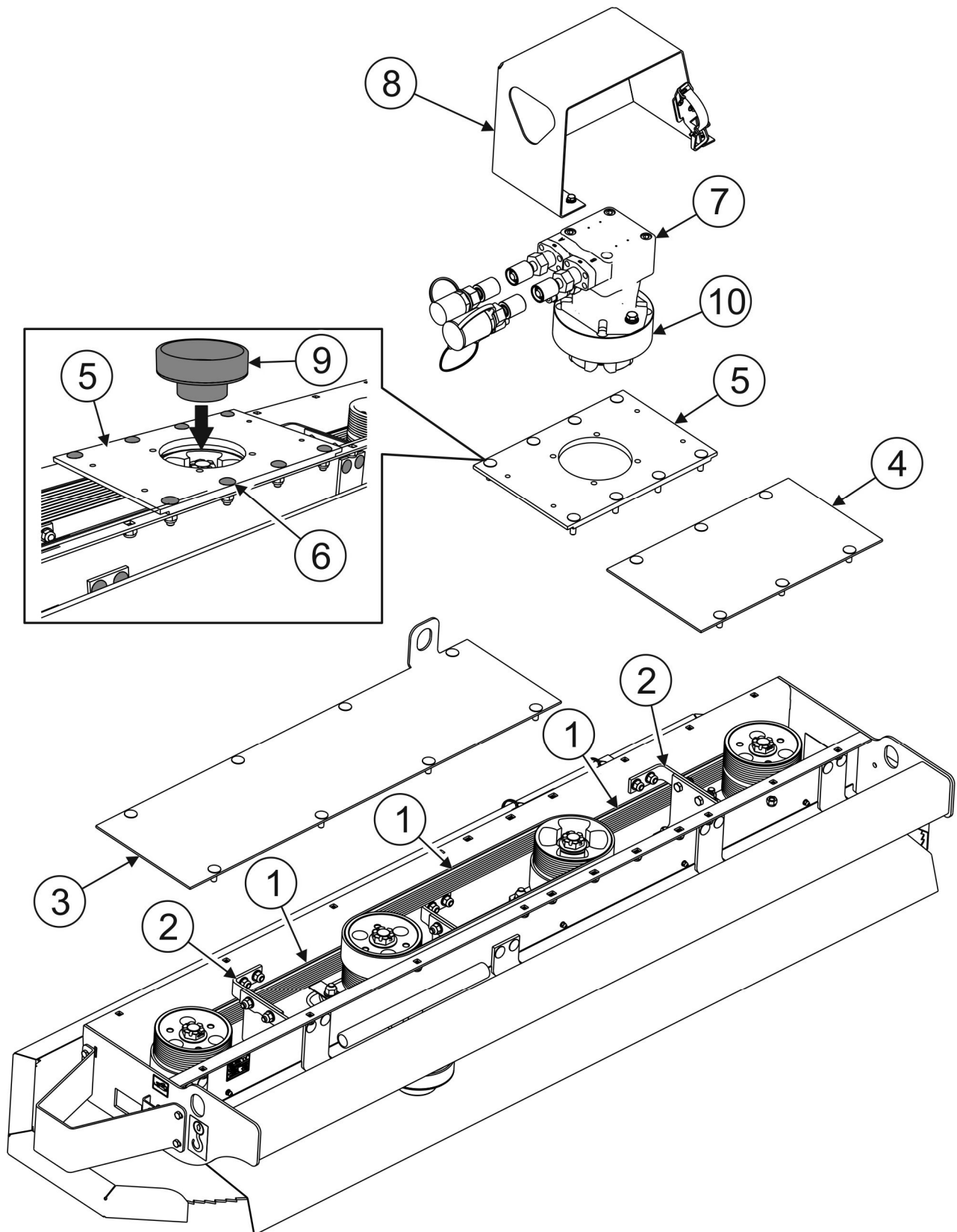
Elasticitatea incorectă a centurii poate duce la uzura accelerată a componentelor sistemului de propulsare (centuri, rulmenți) și poate aduce la defectarea mașinii.



DESENUL 5.4 Verificarea și reglarea centurei de transmisie

(1)- motorul hidraulic; (2),(3)- carcasa; (4)- șurubul, (5)- pilița; (6)- centure cu nervuri; (7)- șuruburile suportului de întindere; (8)- întinzător; (9)- piuliță de blocare; (A)- scripetele centurei a motorului hidraulic; (B)(C)(D)- scripetele centurei a discului de tăiere.

5.3.2 ÎNLOCUIREA CENTURILOR CU NERVURI



DESENUL 5.5 Înlocuirea centurilor cu nervuri

(1)- centurile cu nervuri; (2)- suportul de întindere; (3),(4)- carcasa; (5)- placă; (6)-șuruburi;
 (7)- motor hidraulic; (8)- carcasa motorului; (9)- manșon de centrare; (10)- distanța motorului.

Dacă una dintre curele este deteriorată, se recomandă înlocuirea acesteia. În sistemul transmisiei de propulsare există trei centuri nervuri cu numărul de catalog 10 PL 1397. Pentru a înlocui centura cu nervuri, trebuie demontată carcasa (3) și (4) (DESENUL 5.5) și suportul de întindere (2). La înlocuirea centurilor de propulsare montate pe scripetele motorului, va fi necesară și scoaterea carcasei a motorului (8), a motorului hidraulic (7) împreună cu distanța motorului (10) și placa (5). După scoaterea suportului de întindere (2) și a motorului, slăbiți șuruburile (7) (DESENUL 5.4) care fixează suportul scripetei, apoi deplasați scripetul până când centura cu nervuri poate fi scoasă din scripetă.

După instalarea centurilor noi și instalarea suporturilor de întindere, treceți la montarea carcasei (5). Este necesar să centrați placa (5) în conform cu axa scripetei motorului. În acest scop, folosim manșonul de centrare (9) inclus în setul de chei de specialitate. După instalarea manșonului de centrare (9) în orificiul plăcii(5) și a scripetei, strângeți șuruburile de fixare (6) și scoateți manșonul de centrare din gaura plăcii. În acest moment, puteți trece la instalarea motorului hidraulic (7) și a carcasei (8).

După înlocuirea centurilor cu nervuri, acestea trebuie reglate conform Capitolului 5.3.1.

5.3.3 VERIFICAREA SISTEMULUI HIDRAULIC



Verificarea racordurilor furtunului hidraulic care alimentează motorul hidraulic, trebuie efectuată zilnic.



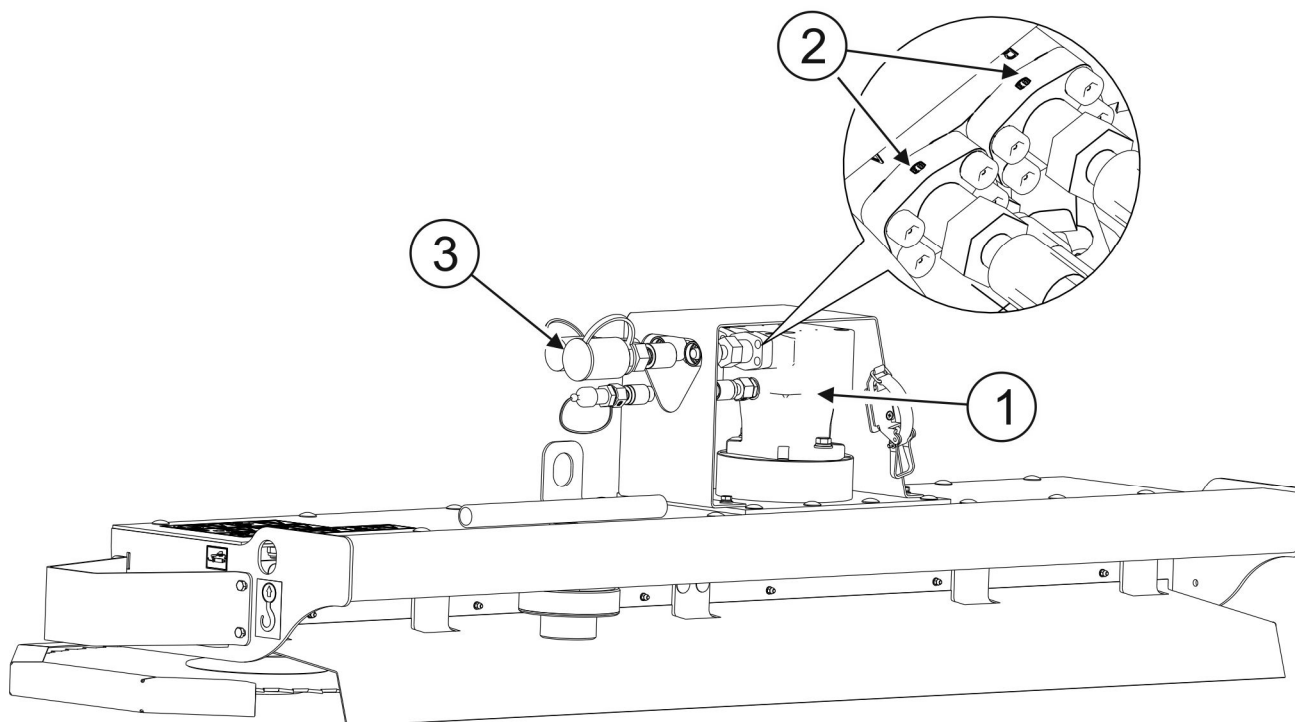
PERICOL

Înainte de a începe orice lucrare la sistemul hidraulic, reduceți presiunea în sistem.



PERICOL

Când lucrați la sistemul hidraulic, utilizați echipamente de protecție personală adecvate, cum ar fi, îmbrăcăminte de protecție, încălțăminte, mănuși, ochelari. Evitați contactul uleiului cu pielea.



DESENUL 5.6 Verificarea conexiunilor rapide ale cuplajelor hidraulice.

(1)- motor hidraulic; (2)- fittinguri pentru furtunurile hidraulice; (3)- cuplaje rapide pentru furtunurile hidraulice ale motorului.

Este obligatoriu să respectați condițiile ca uleiul din sistemul hidraulic al ferăstrăului pentru crengi să fie de gradul potrivit. Utilizarea unui alt tip de ulei la instalația hidraulică decât cel recomandat, este inacceptabilă. Instalare hidraulică în noul ferăstrău pentru crengi este plin cu ulei hidraulic HL32.



ATENȚIE

Starea tehnică a sistemului hidraulic trebuie monitorizată în mod continuu în timpul utilizării.

Sistemul hidraulic trebuie să fie complet etanș. În cazul detectării uleiului pe caroseria motorului hidraulic (1) (DESENUL 5.6) trebuie verificat locul scurgerii. În cazul detectării de scurgeri, încetați utilizarea mașinii până la repararea defectului.

Conexiunile furtunurilor hidraulice trebuie să fie strânse cu ajutorul conectorilor (2) cu motorul hidraulic (1) și cu cuplurile rapide (3) ale balansierului multifuncțional.

În cazul scurgerilor de ulei la conexiunile furtunurilor hidraulice necesită strângerea conexiunii – dacă scurgerea persistă trebuie înlocuit furtunul și elementele de conexiune cu altele noi.

Înlocuirea unui subansamblu cu altul nou necesită la fiecare deteriorare mecanică. Trebuie observat cu mare atenție dacă furtunurile flexibile nu sunt răsucite.



Furtunurile hidraulice flexibile trebuie înlocuite după 4 ani de la funcționarea mașinii.

TABELUL 5.1 Caracteristicile uleiului hidraulic Hl32

NR.ÎN.	DENUMIREA	VALOAREA
1	Clasificarea vâscozității conform ISO 3448VG	32
2	Vâscozitate cinematică la 40 ^{de} C	28.8 ÷ 35.2 mm ² /s
3	Clasificarea calitativă conform ISO 6743/99	HL
4	Clasificarea calitativă conform DIN 51502	HL
5	Temperatura de pornire	peste 210 °C

Uleiul utilizat, datorită compoziției sale, nu este clasificat ca o substanță periculoasă, însă efectele pe termen lung asupra pielii sau ochilor pot provoca iritații. În cazul contactului uleiului cu pielea, spălați locul de contact cu apă și săpun. Nu folosiți solvenți organici (benzină, petrol lampant). Hainele pătate trebuie dezbrăcate pentru a împiedica uleiul să ajungă la piele. Dacă uleiul ajunge în ochi, trebuie spălați cu o cantitate mare de apă și dacă apare iritarea contactați medicul. Uleiul hidraulic în condiții normale nu este dăunător căilor respiratorii. Pericolul apare numai atunci când uleiul este puternic atomizat (ceață de ulei) sau în cazul unui incendiu în timpul căruia pot fi eliberați compuși toxici. Uleiul trebuie stins cu dioxid de carbon (CO₂), spumă sau abur de stingere. Nu folosiți apă pentru stingere.

Uleiul vărsat trebuie colectat imediat și introdus într-un recipient marcat și sigilat. Uleiul uzat trebuie dus la un punct de casare și reciclare a uleiurilor.

5.4 DEPOZITARE

După terminarea lucrărilor cu ferăstrăul pentru crengi, trebuie curățat și spălat complet cu un jet de apă. În timp ce spălați nu direcționați un jet puternic de apă sau aburi pe etichetele de informare și avertizare și pe furtunurile hidraulice. Duza unei mașini de spălat cu presiune sau cu aburi trebuie să fie ținută la nu mai puțin de 30 cm de la suprafața curățată.

După curățare, verificați întreaga mașină și verificați vizual elementele tehnice. Componentele uzate sau deteriorate trebuie reparate sau înlocuite cu altele noi.

În caz de deteriorare a stratului de lac, locurile deteriorate trebuie curățate de rugină și praf, degresate, apoi vopsite cu vopsea cu grund, menținând o culoare uniformă și o grosime uniformă a stratului de protecție. Până la vopsire, zonele cu vopsea deteriorată pot fi acoperite cu un strat subțire de lubrifiant sau un preparat anticorosiv. Se recomandă ca ferăstrăul pentru crengi să fie depozitat într-o cameră închisă sau acoperită.

Dacă ferăstrăul pentru crengi nu va fi folosit o perioadă lungă de timp, trebuie protejat împotriva efectelor condițiilor meteorologice.

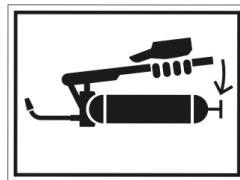
5.5 UNGERE

Mașina trebuie lubrifiată cu un pistol de ungere de mână sau de picior, umplut cu lubrifianț. Înainte de lubrifiere trebuie, pe cât posibil, îndepărtată grăsimea veche și alte impurități. Lubrifianțul în exces trebuie șter.

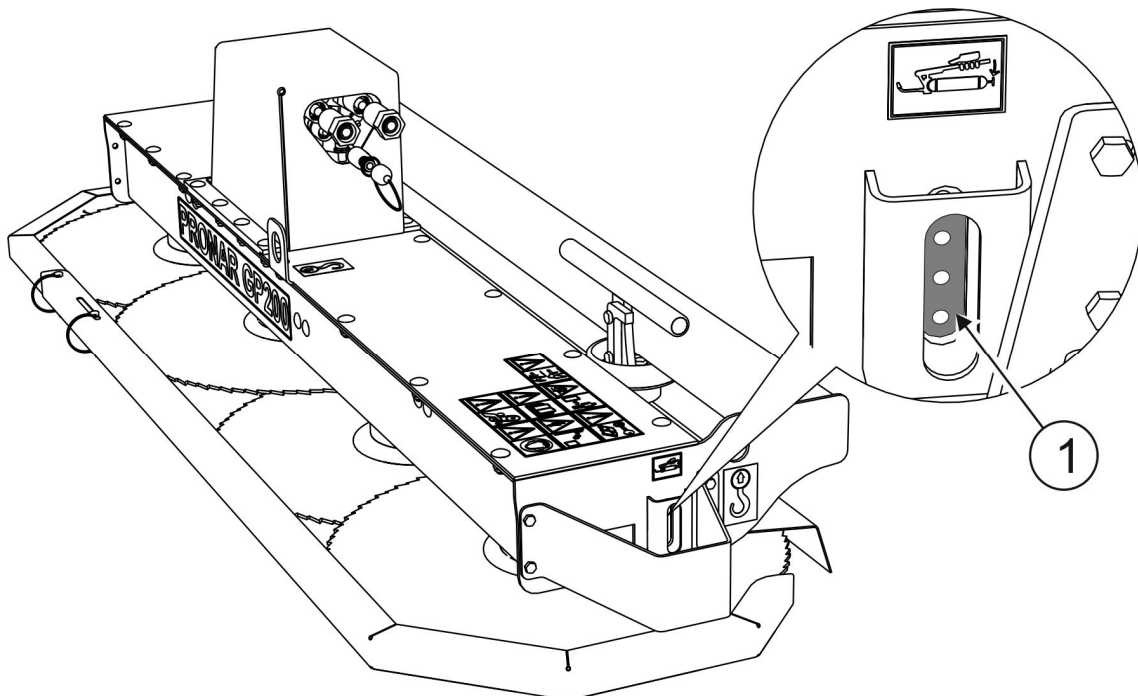


La folosirea mașinii, utilizatorul este obligat să urmeze instrucțiunile de ungere în conformitate cu graficul stabilit. Excesul de lubrifianț va determina acumularea de impurități suplimentare în locurile de ungere, de aceea este necesară curățarea pieselor individuale ale mașinii.

Toate nipluri de ungere sunt supuse lubrifierii plasate în blocul niplurilor de ungere (1) marcat cu o pictogramă:



și prezentat pe DESENUL 5.7.



DESENUL 5.7 Punctele pentru ungere.

(1)- blocul niplurilor

5.6 CUPLURI DE STRÂNGERE PENTRU CONEXIUNILE CU ȘURUBURI

În timpul lucrărilor de întreținere și reparații, trebuie utilizat un cuplu de șuruburi adecvate, cu excepția cazului în care sunt date alte parametri de strângere. Cuplurile recomandate se aplică șuruburilor de oțel neelubricate.



ATENȚIE

Dacă este necesar să înlocuiți anumite componente, utilizați numai componente originale sau cele indicate de către Producător. Nerespectarea acestor cerințe poate pune în pericol sănătatea sau viața persoanelor din apropiere sau a operatorilor și poate deteriora mașina.

TABELUL 5.2 MOMENTUL DE STRÂNGERE CONEXIUNILE ȘURUBURILOR

DIAMETRUL FILETULUI [mm]	5.8	8.8	10.9
	Momentul de strângere [Nm]		
M6	8	10	15
M8	18	25	36
M10	37	49	72
M12	64	85	125
M14	100	135	200
M16	160	210	310
M20	300	425	610
M24	530	730	1.050
M27	820	1.150	1.650
M30	1050	1.450	2.100
M32	1050	1.450	2.100

5.7 DEFECȚIUNILE ȘI METODELE DE ELIMINARE

TABELUL 5.3 DEFECȚIUNILE ȘI METODELE DE ELIMINARE

TIPUL DEFECȚIUNII	CAUZA	MODUL DE ELIMINARE
Nu este posibilă pornirea sistemului de propulsare a ferăstrăului pentru crengi	Cuplurile rapide incorect conectate sau deteriorate a balansierului multifuncțional	Verificați cuplajele rapide și metoda de conectare
	Sistemul hidraulic defectat al balansierului multifuncțional	Verificați starea sistemului hidraulic al balansierului multifuncțional
Nu este posibilă setarea ferăstrăului pentru crengi cu ajutorul balansierului multifuncțional	Sistemul hidraulic defectat al balansierului multifuncțional	Verificați starea sistemului hidraulic al balansierului multifuncțional
Vibrații excesive în timpul funcționării	Ferăstrăul circular deteriorat Montarea incorectă	Verificați ferăstrăul circular și înlocuiți-l dacă este necesar
Propulsarea al ferăstrăului pentru crengi se oprește în timpul funcționării	Sistemul hidraulic al balansierului multifuncțional defectat sau motorul hidraulic a fost deteriorat ori a centura e ruptă.	Reparațiile sunt efectuate de către service
Problemă cu tăierea crengilor	Fierăstrău circular contondent sau orientarea lor a fost greșit montată	Ascuțiți ferăstrăurile. Montați ferăstraiele în conformitate cu instrucțiunile de exploatare.

NOTIȚE

A series of horizontal dotted lines for writing notes.



