



PRONAR Sp. z o.o.

17-210 NAREW, UL. MICKIEWICZA 101A, WOJ. PODLASKIE

tel.:	+48 085 681 63 29	+48 085 681 64 29
	+48 085 681 63 81	+48 085 681 63 82
fax:	+48 085 681 63 83	+48 085 682 71 10

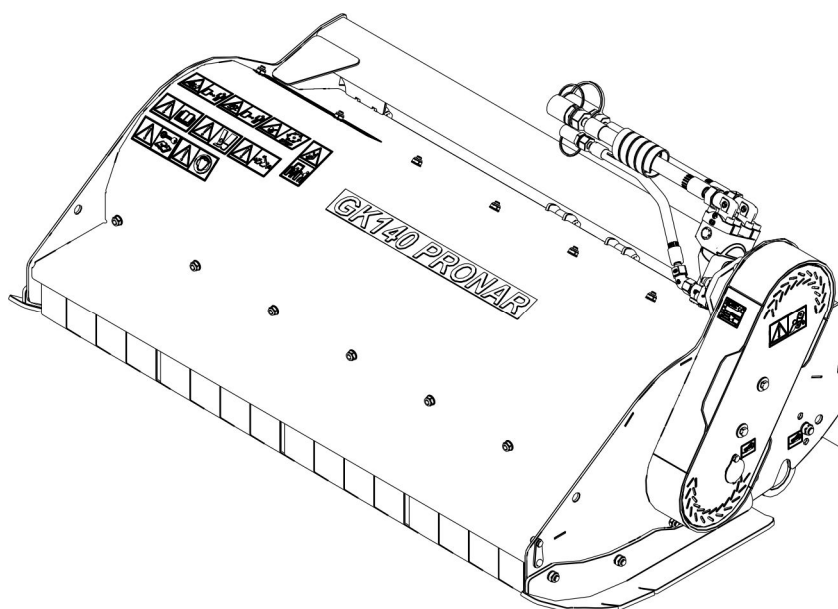
www.pronar.pl

NÁVOD K OBSLUZE

MULČOVAČ

PRONAR GK110 / PRONAR GK140

PŘEKLAD Z ORIGINÁLNÍHO NÁVODU K OBSLUZE



VYDÁNÍ: 1B-09-2012

Č. PUBLIKACE 265N-0000000-UM



ÚVOD

Informace obsažené v publikaci jsou platné ke dni zpracování. V důsledku zdokonalování nemusejí některé velikosti a ilustrace obsažené v této publikaci odpovídat skutečnému stavu stroje dodaného uživateli. Výrobce si vyhrazuje právo provádět na vyráběných strojích konstrukční změny usnadňující obsluhu a zlepšující kvalitu jejich funkce a přitom průběžně neupravovat tuto publikaci.

Návod k obsluze je součástí základního vybavení stroje. Před zahájením provozování se uživatel musí seznámit s obsahem tohoto návodu a dodržovat všechna doporučení v něm obsažena. Toto zaručí bezpečnou obsluhu a zajistí bezporuchový provoz stroje. Stroj byl zkonstruován v souladu s platnými normami, dokumenty a platnými právními předpisy.

Návod popisuje základní zásady bezpečného používání a obsluhy mulčovačů PRONAR GK110 / GK140. Pokud informace obsažené v návodu k obsluze nebudou zcela pochopitelné, je nutné obrátit se o pomoc na prodejní místo, ve kterém byl stroj koupen, nebo na výrobce.

ADRESA VÝROBCE

*PRONAR Sp. z o.o.
ul. Mickiewicza 101A
17-210 Narew*

KONTAKTNÍ TELEFONY

+48 085 681 63 29

+48 085 681 64 29

+48 085 681 63 81

+48 085 681 63 82

SYMBOLY POUŽITÉ V NÁVODU

Informace, popisy nebezpečí a bezpečnostních opatření, a také pokyny a příkazy spojené s bezpečným používáním jsou v obsahu návodu označeny značkou:



které předchází slovo „**NEBEZPEČÍ**“. Nedodržování popsanych doporučení vytváří ohrožení zdraví nebo života jak osob obsluhujících stroj, tak i osob přihlížejících.

Zvlášť důležité informace a doporučení, jejichž dodržování je bezpodmínečně nutné, jsou v textu označeny značkou:



které předchází slovo „**VÝSTRAHA**“. Nedodržování popsanych doporučení hrozí poškozením stroje v důsledku nesprávného provádění obsluhy, seřízení nebo používání.

Za účelem upozornění uživatele na nutnost provedení pravidelného technického servisu byl obsah v návodu zvýrazněn značkou:



Další pokyny obsažené v návodu popisují užitečné informace týkající se obsluhy stroje a jsou označeny značkou:



které předchází slovo „**POKYN**“.

URČENÍ SMĚRŮ V NÁVODU

Levá strana – strana po levé ruce pozorovatele otočeného obličejem ve směru jízdy stroje dopředu.

Pravá strana – strana po pravé ruce pozorovatele otočeného obličejem ve směru jízdy stroje dopředu.



PRONAR Sp. z o.o.

ul. Mickiewicza 101 A

17-210 Narew, Polska

tel./fax (+48 85) 681 63 29, 681 63 81, 681 63 82,
681 63 84, 681 64 29

fax (+48 85) 681 63 83

http://www.pronar.pl

e-mail: pronar@pronar.pl

EC DECLARATION OF CONFORMITY OF THE MACHINERY

PRONAR Sp. z o.o. declares with full responsibility, that the machine:

Description and identification of the machinery		
Generic denomination and function:	Cutting head	
Type:	GK110	GK140
Model:	—	—
Serial number:		
Commercial name:	Cutting head PRONAR GK110 Cutting head PRONAR GK140	

to which this declaration relates, fulfills all the relevant provisions of the Directive **2006/42/EC** of The European Parliament and of The Council of 17 May 2006 on machinery, and amending Directive 95/16/EC (Official Journal of the EU, L 157/24 of 09.06.2006).

The person authorized to compile the technical file is the Head of Research and Development Department at PRONAR Sp. z o.o., 17-210 Narew, ul. Mickiewicza 101A, Poland.

This declaration relates exclusively to the machinery in the state in which it was placed on the market, and excludes components which are added and/or operations carried out subsequently by the final user.

Narew, the 2011-03-24

Place and date

Z-CIA DYREKTORA
d/s technicznych
członek zarządu

Roman Gmianiniuk

Full name of the empowered person
position, signature

OBSAH

1	ZÁKLADNÍ INFORMACE	1.1
1.1	IDENTIFIKACE	1.2
1.2	URČENÍ	1.3
1.3	VYBAVENÍ	1.4
1.4	ZÁRUČNÍ PODMÍNKY	1.4
1.5	PŘEPRAVA	1.5
1.6	NEBEZPEČÍ PRO ŽIVOTNÍ PROSTŘEDÍ	1.7
1.7	LIKVIDACE	1.7
2	BEZPEČNOST POUŽÍVÁNÍ	2.1
2.1	OBECNÉ ZÁSADY BEZPEČNOSTI	2.2
2.1.1	POUŽITÍ STROJE	2.2
2.1.2	PŘIPOJOVÁNÍ A ODPOJOVÁNÍ STROJE	2.3
2.1.3	HYDRAULICKÁ INSTALACE	2.3
2.1.4	PŘEPRAVNÍ JÍZDA	2.4
2.1.5	ÚDRŽBA	2.5
2.1.6	PRÁCE MULČOVAČEM	2.6
2.2	POPIS ZBYTKOVÉHO RIZIKA	2.7
2.3	INFORMAČNÍ A VÝSTRAŽNÉ NÁLEPKY	2.8
3	KONSTRUKCE A PRINCIP FUNGOVÁNÍ	3.1
3.1	TECHNICKÁ CHARAKTERISTIKA	3.2
3.2	CELKOVÁ KONSTRUKCE	3.3
3.3	PŘEVODOVÉ ÚSTROJÍ	3.4
3.4	ŘEZNÝ SYSTÉM	3.5

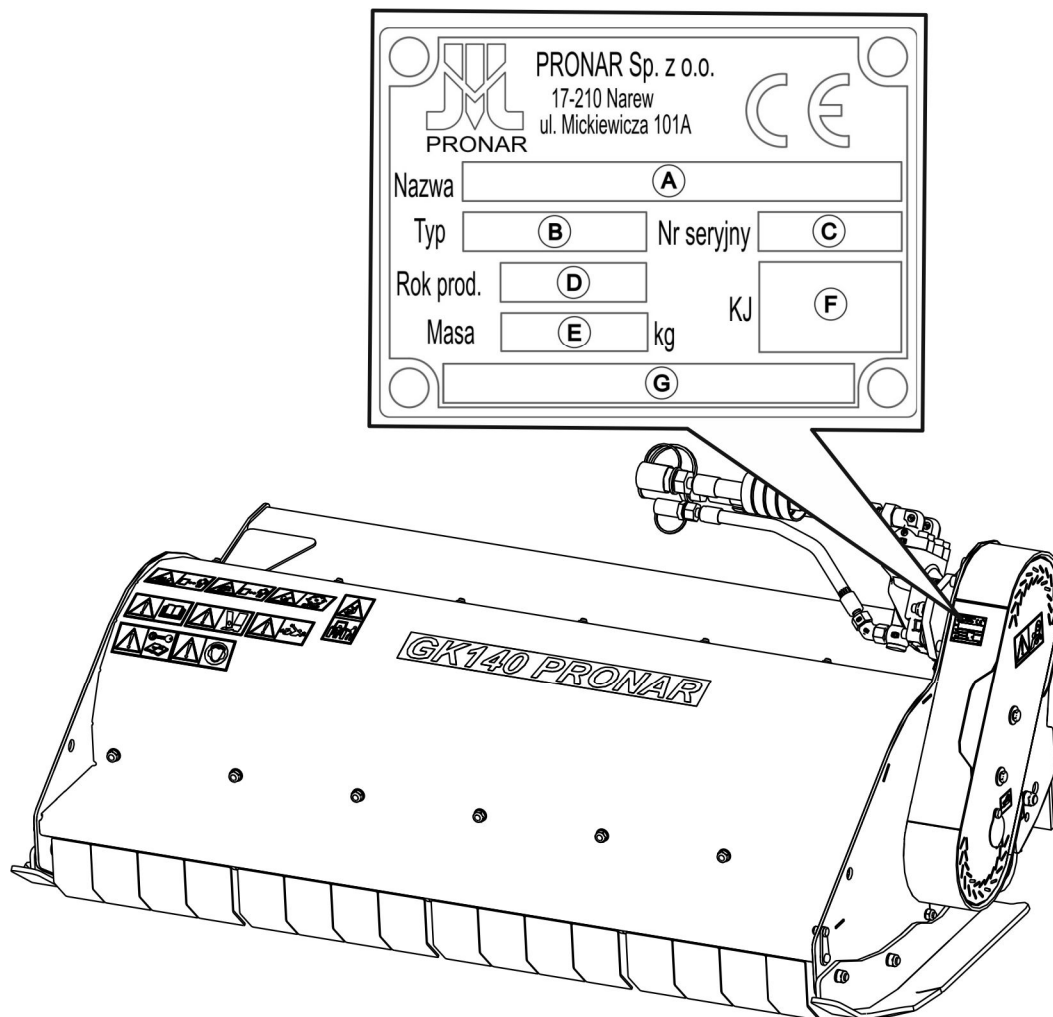
4 ZÁSADY POUŽÍVÁNÍ	4.1
4.1 PŘÍPRAVA K PRÁCI	4.2
4.2 TECHNICKÁ KONTROLA	4.5
4.3 SPOJOVÁNÍ S PŘÍKOPOVÝM RAMENEM	4.6
4.4 PŘEPRAVNÍ JÍZDA	4.7
4.5 NASTAVENÍ A SEKÁNÍ	4.8
4.5.1 NASTAVENÍ SEKAČKY V PRACOVNÍ POLOZE	4.8
4.5.2 NASTAVENÍ SEKACÍ VÝŠKY	4.9
4.5.3 SEKÁNÍ	4.10
4.5.4 ODSTRANĚNÍ UCPÁNÍ	4.12
4.6 ODPOJOVÁNÍ OD PŘÍKOPOVÉHO RAMENE	4.12
5 TECHNICKÁ OBSLUHA	5.1
5.1 KONTROLA A ODSTRANĚNÍ OCHRANNÝCH KRYTŮ	5.2
5.2 KONTROLA A VÝMĚNA NOŽŮ	5.4
5.3 SERVIS POHONNÉHO SYSTÉMU	5.6
5.4 SKLADOVÁNÍ	5.8
5.5 MAZÁNÍ	5.9
5.6 MOMENTY DOTAHOVÁNÍ ŠROUBOVÝCH SPOJŮ	5.11
5.7 ZÁVADY A ZPŮSOBY JEJICH OSTRANOVÁNÍ	5.12

KAPITOLA

1

**ZÁKLADNÍ
INFORMACE**

1.1 IDENTIFIKACE



OBRÁZEK 1.1 Místo pro umístění údajového štítku.

Mulčovače PRONAR GK110 / GK140 byly označeny pomocí údajového štítku, který je umístěn na krytu řemenového pohonu. Při nákupu stroje je nutno zkontrolovat shodu výrobních čísel umístěných na stroji s číslem uvedeným v ZÁRUČNÍM LISTU, v dokladech o prodeji a v NÁVODU K OBSLUZE.

Význam jednotlivých polí uvedených na údajovém štítku (OBRÁZEK 1.1) ukazuje následující sestavení. .

- | | |
|-------------------------------|------------------------------|
| A - název stroje, | B - typ/symbol stroje |
| C - výrobní číslo, | D - rok výroby, |
| E - vlastní hmotnost [kg], | F - známka Kontroly Kvality, |
| G - název stroje, pokračování | |

1.2 URČENÍ

POZNÁMKA



Mulčovač PRONAR GK110 spolupracuje s příkopovým ramenem PRONAR WWT600 / 604D / 620D / 624D / 600P / 604P / 700T / 704T nebo WWP600 / 500 / 500U / 500UH.

Mulčovač PRONAR GK140 spolupracuje s příkopovým ramenem PRONAR WWT600 / 604D / 620D / 624D / 600P / 604P nebo WWP600 / 500.

Mulčovač na příkopovém rameni slouží k sekání trávy, veškerého druhu keřů a drcení useknutých větví. Konstrukce ramene umožňuje sekání těžce dostupných míst jako jsou příkopy za ochrannými bariérami, svahy, vodoteče, krajnice. Mulčovač připevněný otočně na plovoucím ramenu umožňuje ideální kopírování terénu. Zanechává za sebou rovný terén s přesně rozdrceným materiálem, který zároveň vytváří hnojení pro půdu.

Přeprava osob, zvířat a dalších materiálů na mulčovači je zakázána a bude považována za použití odporující určení. Během provozování stroje dodržujte pravidla silničního provozu a přepravních předpisů platných na území daného státu, a každé jejich porušení bude považováno Výrobce za použití odporující určení.

POZNÁMKA



Mulčovač není být použit jinak než pro vymezené účely, zejména:

- pro přepravu lidí a zvířat,
- pro přepravu jakéhokoliv materiálů nebo předmětů,

K používání v souladu s určením patří všechny úkony spojené se správnou a bezpečnou obsluhou a údržbou stroje. V souvislosti s tím je uživatel povinen:

- seznámit se s MANUÁLEM a dodržovat stanovené v něm pokyny,
- pochopit princip fungování stroje a bezpečného a správného provozování,
- dodržovat stanovené plány údržby a seřizování,

- dodržovat všeobecné bezpečnostní předpisy během provozu,
- předcházet úrazům,
- dodržovat předpisy silničního provozu a dopravní předpisy platné v zemi, ve které je stroj provozován,
- seznámit se s návodem k obsluze zemědělského traktoru a příkopového ramene a dodržovat v něm obsažené pokyny,

Sekací hlava může být užíván pouze osobami, které:

- se seznámily s obsahem této publikace a s obsahem návodu k použití traktoru a příkopového ramene.
- byly proškolené v oblasti obsluhy sekací hlavy a bezpečnosti práce,
- vlastní požadovaná oprávnění pro řízení a seznámily se s předpisy silničního provozu a dopravními předpisy.

1.3 VYBAVENÍ

TABULKA 1.1 Vybavení sekací hlavy PRONAR GK110 / GK140

VYBAVENÍ	STANDARD	VARIANTA
"Návod na obsluhu a užívání"	•	
Záruční list	•	

1.4 ZÁRUČNÍ PODMÍNKY

"PRONAR" Sp. z o.o. v Narwi garantuje řádné fungování stroje při jeho požívání v souladu s technicko-provozními podmínkami popsány v *NÁVODU K OBSLUZE*. Závady zveřejněné během záruční doby budou odstraněny Záručním Servisem Lhůta pro provedení opravy je stanovena v záručním listu.

Záruka se nevztahuje na díly a soubory stroje, které se opotřebovávají v normálních provozních podmínkách bez ohledu na záruční dobu. Do skupiny těchto součástí patří mj. tyto díly/soubory:

- mulčovací nože,
- pryžové a ocelové kryty,
- ložiska.

Záruční plnění se týká jen takových případů jako: mechanická poškození nezaviněná uživatelem, výrobní vady součástí apod.

Pokud škody vznikly v důsledku:

- mechanických poškození zaviněných uživatelem, dopravní nehody,
- nesprávného provozování, seřízení a údržby, používání sekací hlavy v rozporu s určením,
- používání poškozeného stroje,
- provedení oprav neoprávněnými osobami, nesprávné provedení oprav,
- provedení svévolných úprav konstrukce stroje,

uživatel ztrácí nárok na záruční plnění.



POKYN

Je nutno požadovat od prodejce přesné vyplnění záručního listu a reklamačních kupónů. Chybějící např. datum prodeje nebo razítko prodejního místa vystavuje uživatele neuznání případných reklamací.

Uživatel je povinen okamžitě ohlásit všechny zjištěné vady nátěrů nebo stopy koroze a uložit odstranění vad bez ohledu na to, zda se na poškození vztahuje záruka nebo ne. Podrobné záruční podmínky jsou uvedeny v ZÁRUČNÍM LISTU přiloženém k nově nakoupenému stroji.

Úpravy sekací hlavy bez písemného souhlasu výrobce nejsou povoleny. Zejména nepřipustné je svařování, rozvrtávání, vyřezávání a zahřívání hlavních konstrukčních prvků stroje, které přímo ovlivňují bezpečnost během používání stroje.

1.5 PŘEPRAVA

Sekací hlava je připraven k prodeji v kompletně smontovaném stavu a nevyžaduje balení. Balení se vztahuje pouze na technicko-provozní dokumentaci stroje a případně na součásti přídatného vybavení.



POZNÁMKA

Při samostatné dopravě se řidič traktoru musí seznámit s obsahem tohoto návodu a dodržovat v něm obsažené pokyny. Během automobilové dopravy mulčovač musí být připevněn na platformě dopravního prostředku v souladu s bezpečnostními požadavky během dopravy. Řidič automobilu, během jízdy, musí zachovávat zvláštní opatrnost. Vyplývá to ze skutečnosti posunutí nahoru těžiště vozidla s naloženým strojem.

Dodání k uživateli se provádí autem nebo vlastní přepravou. Je povoleno dopravě při připojení k příkopovému rameni za podmínkou seznámení řidiče s návodem k použití příkopového ramene a mulčovače, zejména s informacemi týkajícími se bezpečnosti, připojení a dopravy na veřejných komunikacích. Průjezd traktoru s příkopovým ramenem a připojeným mulčovačem je při omezené viditelnosti zakázán.

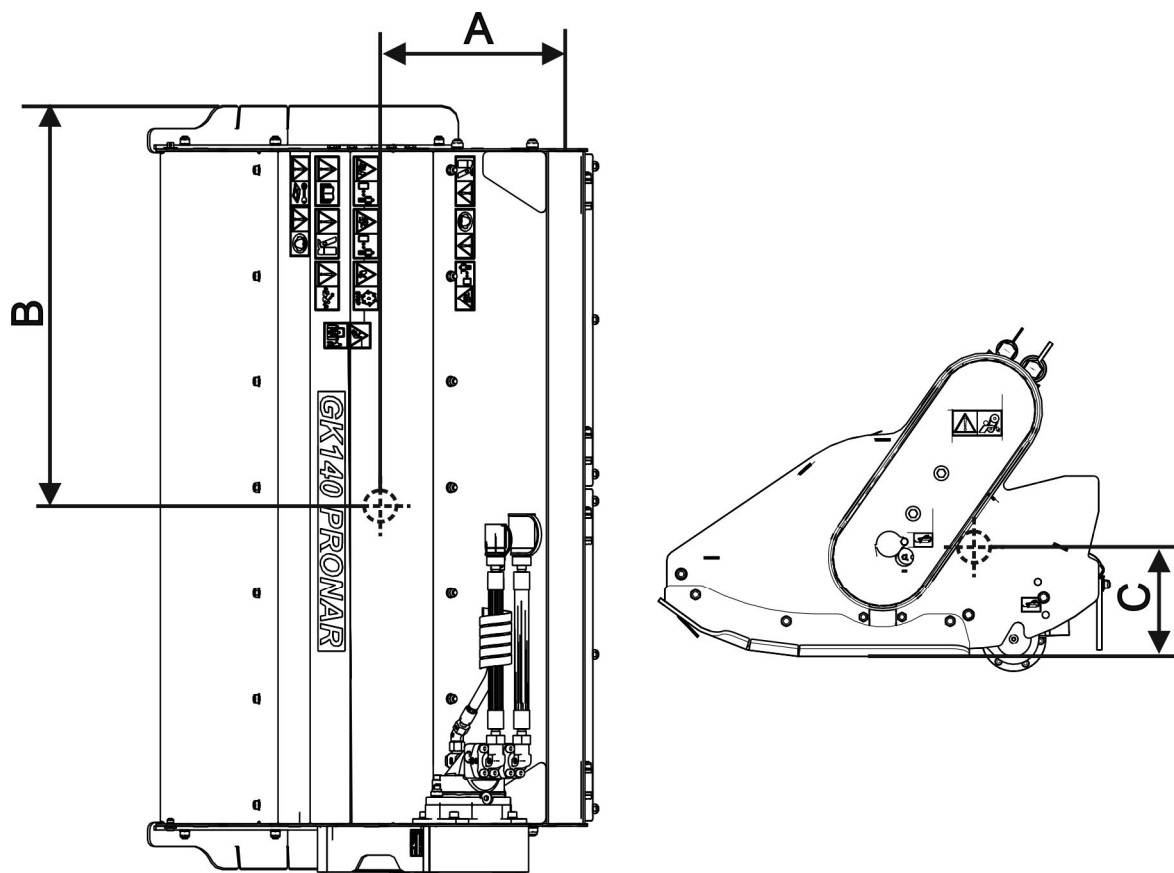
Při nakládání a vykládání mulčovače dodržujte všeobecné zásady BOZP při překládkových pracích. Osoby obsluhující překládkové zařízení musejí vlastnit požadovaná oprávnění pro práci na těchto zařízeních.

Stroj musí být pevně uchycen na ložné ploše dopravního prostředku pomocí popruhů, řetězů nebo napínacích lan vybavených napínacím mechanismem. Upevňovací prostředky musí mít aktuální bezpečnostní certifikát. Během zvedání stroje je nutné dodržovat zvláštní opatrnost. Pro udržení stroje ve správném směru doporučuje se použít další napínací lano. Během překládkových prací je nutno věnovat zvláštní pozornost tomu, aby nebyly poškozeny nátěry.



POZNÁMKA

Nikdo nesmí být v oblasti manévru během přemísťování mulčovače na jiný dopravní prostředek.



OBRÁZEK 1.2 Poloha těžiště mulčovače.

TABULKA 1.2 Poloha těžiště.

Rozměr (OBRÁZEK 1.2)	J.M	Model sekačky	
		GK110	GK140
A	mm	325	325
B	mm	770	880
C	mm	230	230

1.6 NEBEZPEČÍ PRO ŽIVOTNÍ PROSTŘEDÍ

Únik hydraulického oleje je bezprostředním ohrožením pro životní prostředí z důvodu omezené biologickou odbouratelnost látky. Údržbářské a opravárenské práce, při kterých existuje riziko úniku oleje, je nutno provádět v prostorách s povrchem odolným proti oleji. V případě úniku oleje do životního prostředí je nutno v první řadě zabezpečit zdroj úniku, a pak sebrat rozlitý olej pomocí dostupných prostředků. Zbytky oleje sebrat pomocí sorbentů nebo olej smíchat s pískem, pilinami nebo jinými absorpčními materiály. Sebrané olejové nečistoty by měly být skladovány v uzavřené, utěsněné nádobě odolné vůči uhlovodíkům, a poté musí být předány příslušnému závodu zabývajícímu se zneškodňováním takových odpadů. Nádobu se skladuje v dostatečné vzdálenosti od zdrojů tepla, hořlavých materiálů a potravin.

Použitý olej nebo nehodící se pro opětovné použití pro ztrátu jeho vlastností se doporučuje skladovat v originálních obalech ve stejných podmínkách, jaké byly popsány výše.

1.7 LIKVIDACE

V případě, že uživatel se rozhodne provést likvidaci stroje, musí dodržet předpisy platné v dané zemi týkající se likvidace a recyklace strojů stažených z provozu.

Před demontáží zcela odstraňte olej z hydraulického systému a převodů. Umístění vypouštěcích zátek a způsob odstraňování oleje popsáno v Kapitole 5.

V případě výměny dílů opotřebované nebo poškozené součásti předejte do výkupu druhotných surovin. Použité oleje, jakož i pryžové nebo plastové součásti musí předány příslušnému závodu zabývajícímu se zneškodňováním takových odpadů.

POZNÁMKA



Během demontáže používejte vhodné nářadí a také používejte osobní ochranné pomůcky, tj. ochranný oděv, obuv, rukavice, brýle apod.

Vyhýbat se kontaktu oleje s kůží. Zabraňte úniku použitého oleje.

KAPITOLA

2

**BEZPEČNOST
POUŽÍVÁNÍ**

2.1 OBECNÉ ZÁSADY BEZPEČNOSTI

2.1.1 POUŽITÍ STROJE

- Před zahájením provozování stroje uživatel je povinen se důkladně seznámit s obsahem této publikace a se Záručním listem. Během provozování je nutno dodržovat všechny v nich obsažené pokyny.
- Používání a obsluha sekací hlavy může být prováděna pouze osobami oprávněnými řídit zemědělské traktory a zemědělské stroje a proškolenými v oblasti obsluhy stroje. Mulčovač může ovládat pouze jedna osoba.
- Pokud informace obsažené v návodu jsou nepochopitelné, kontaktujte prodejce, který vede jménem výrobce autorizovaný technický servis, nebo přímo s výrobcem.
- Neopatrné a nesprávné používání a obsluha stroje a nedodržování pokynů obsažených v tomto návodu vytváří nebezpečí pro zdraví.
- Výrobce varuje o existenci zbytkového rizika, proto uplatňování zásad bezpečného používání a rozumné postupy musí být základní zásadou provozování sekací hlavy.
- Je zakázáno používání stroje osobami neoprávněnými řídit zemědělské traktory, v tom dětmi, osobami podnapilými a pod vlivem drog nebo jiných omamných látek.
- Nedodržování zásad bezpečného používání vytváří nebezpečí pro zdraví osob obsluhujících i nezúčastněných.
- Je zakázáno používání stroje v rozporu s jeho určením. Každý, kdo využívá sekací hlavicí způsobem, který je v rozporu s určením, bere tímto na sebe úplnou odpovědnost za veškeré důsledky vyplývající z takového používání. Použití stroje pro jiné účely než stanoví výrobce použitím odporujícím určení stroje a může být příčinou zrušení záruky.
- Sekací hlava může být zprovozněna pouze tehdy, když všechny kryty a jiné ochranné prvky jsou funkční a umístěné na správném místě. V případě zničení nebo ztráty krytů by měly být nahrazeny novými.
- Osobní ochranné prostředky (ochranné sluchátka) by měly být používány ke snížení vystavení hluku v pracovním prostředí během provozu. Pro redukci hladiny hluku během práce zavřete okna a dveře kabiny řidiče.

2.1.2 PŘIPOJOVÁNÍ A ODPOJOVÁNÍ STROJE

- Zabraňuje se připojení mulčovače k příkopovému rameni jiného typu než je výrobcem doporučen.
- Po ukončení agregování stroje zkontrolujte zabezpečení. Seznamte se s obsahem návodu k obsluze traktoru.
- Pro připojení mulčovače k příkopovému rameni je potřeba používat pouze originální šrouby a bezpečnosti prvky.
- Příkopové rameno, ke kterému je mulčovač propojován, musí být technicky funkční a musí odpovídat požadavkům Výrobce mulčovače.
- Při připojování stroje zachovejte zvláštní opatrnost.
- Během připojování nesmí nikdo pobývat mezi mulčovačem, příkopovým ramenem a traktorem.
- Odpojení mulčovače od příkopového ramene je zakázáno, pokud je řezný systém zvýšen. Věnujte zvláštní opatrnost při odpojování.
- Spojování a odpojování může probíhat pouze při vypnutém stroji a při vypnutém traktoru.
- Mulčovač odpojený od příkopového ramene musí být bezpečně umístěn na rovné a vodorovné ploše.

2.1.3 HYDRAULICKÁ INSTALACE

- Hydraulická instalace se během provozu nachází pod vysokým tlakem.
- Pravidelně kontrolujte technický stav spojů a hadic a hydraulických kabelů. Úniky oleje jsou nepřijatelné.
- V případě poruchy hydraulické instalace je nutno vyřadit stroj z provozu do doby odstranění poruchy.
- Při připojování hydraulických hadic k hydraulickému motoru věnujte pozornost tomu, aby hydraulická instalace příkopového ramene nebyla pod tlakem. V případě nutnosti snižte zbytkový tlak v instalaci.
- V případě poranění silným proudem hydraulického oleje ihned vyhledejte lékaře. Hydraulický olej může proniknout pod kůži a způsobit infekci. Pokud se olej

dostane do očí, vypláchněte je větším množstvím vody a pokud se projeví podráždění, vyhledejte lékaře. V případě kontaktu oleje s kůží omyjte potřísněné místo vodou s mýdlem. Nepoužívejte organická rozpouštědla (benzin, petrolej).

- Používejte hydraulický olej doporučený výrobcem. Nikdy nemíchejte dva různé druhy oleje.
- Po výměně hydraulického oleje použitý olej zneškodněte. Použitý olej nebo takový, který ztratil svoje vlastnosti, skladujte v originálních nádobách nebo v náhradních obalech odolných proti působení uhlovodíků. Náhradní nádoby musejí být přesně popsány a vhodně skladovány.
- Je zakázáno skladovat hydraulického oleje v obalech určených pro skladování potravin.
- Hydraulické gumové hadice je nutno bezpodmínečně vyměňovat co 4 roky bez ohledu na jejich technický stav.
- Opravy a výměny hydraulické instalace by měly být svěřeny kvalifikovaným osobám.

2.1.4 PŘEPRAVNÍ JÍZDA

- Během jízdy po veřejných komunikacích se přizpůsobte předpisům o silničním provozu platným v zemi, ve které je stroj provozován.
- Nepřekračujte povolenou rychlost vyplývající z omezení podmínek na silnici a konstrukčních omezení. Přizpůsobte rychlost podmínkám na silnici a omezením vyplývajícím z předpisů zákona o silničním provozu.
- Před zahájením jízdy, mulčovač musí být nastaven do přepravní polohy a zajištěny na závěsu hlavice příkopového ramene.
- Je zakázáno ponechat zvednutý a nezajištěný stroj během odstávky traktoru. Během odstávky musí být stroj opuštěn.
- Zakazuje se dopravních cest s řezným systémem, který je nastaven do pracovní polohy.
- Zakazuje se přeprava a provozování mulčovače za podmínek omezené viditelnosti.
- Zakazuje se přeprava osob na stroji a převážení jakéhokoliv materiálu.

- Před každým použitím stroje zkontrolujte jeho technický stav, zejména z pohledu bezpečnosti. Zejména zkontrolujte technický stav systému zavěšení, řezného systému a přípojovacích prvků hydraulické instalace.
- Neopatrná jízda a nadměrná rychlost může být příčinou nehody.

2.1.5 ÚDRŽBA

- V záruční době veškeré opravy mohou být prováděné pouze výrobcem pověřeným záručním servisem. Doporučuje se, aby opravy byly provedeny ve specializované dílně.
- V případě zjištění jakýchkoliv závad ve fungování nebo poškození, sekací hlavici vyřadte z provozu do doby opravy.
- Při práci používejte vhodný, těsně obepnutá ochranný oděv, rukavice a vhodné nářadí. U hydraulických prací doporučujeme používat rukavice odolné proti oleji a ochranné brýle.
- Jakékoliv úpravy sekací hlavice osvobozují firmu PRONAR Narew od odpovědnosti za vzniklé škody nebo poškození zdraví.
- Předtím, než budou zahájeny jakékoliv práce při mulčovači je nutné vypnout motor traktorku a počkat až se všechny rotující částí zastaví.
- Pravidelně kontrolujte stav zabezpečení a přesnost dotažení šroubových spojů.
- Pravidelně provádějte prohlídky stroje v souladu s obsahem stanovených výrobcem.
- Je zakázáno provádění obslužných nebo servisních prací pod zdvihnutým a nezajištěným strojem.
- Před zahájením opravárenských prací na hydraulické instalaci uvolněte tlak oleje.
- Obslužné a opravárenské činnosti provádějte při uplatnění obecných zásad bezpečnosti a hygieny práce. V případě poranění ránu okamžitě promyjte a dezinfikujte. V případě vážnějšího úrazu vyhledejte lékařskou pomoc.
- Opravy, údržbu a čištění provádějte pouze při vypnutém motoru traktoru a vytaženém startovacím klíčku ze zapalování. Traktor zabezpečte pomocí parkovací brzdy. Kabinu traktoru zajistěte proti přístupu nepovolaných osob.

- V případě nutnosti výměny jednotlivých součástí použijte jen originální. Nedodržení těchto požadavků může vytvořit nebezpečí pro zdraví nebo život osob nezúčastněných nebo obsluhujících, způsobit poškození stroje a je důvodem pro zrušení záruky.
- Kontrolujte stav ochranných prvků, jejich technický stav, správnost připevnění.
- V případě prací vyžadujících zvednutí sekací hlavice použijte pro tento účel vhodné atestované hydraulické nebo mechanické zvedáky. Po zvednutí stroje použijte navíc stabilní a pevné podpěry. Je zakázáno provádět práce pod strojem zvednutým jen pomocí příkopového ramene.
- Je zakázáno podepírat stroj pomocí křehkých předmětů (cihly, duté tvárnice, betonové bloky).
- Po ukončení prací spojených s mazáním přebytek maziva nebo oleje odstraňte.
- Opotřebené, chybějící nebo poškozené nože se musí měnit na nové v párech (současně s nožem, ležícím na opačné straně osy hřídele) pro udržení vyvážení mulčovací hřídele.
- Pro snížení rizika požáru, udržujte stroj čistý.

2.1.6 PRÁCE MULČOVAČEM

- Před opouštěním nebo zvednutím mulčovače zavěšeného na příkopovém rameni, zkontrolujte zda nejsou v blízkosti stroje přihlížející osoby.
- Před spuštěním pohonu mulčovače opusťte řezný systém do pracovní polohy.
- Před spuštěním mulčovače je nutné zjistit, zda se v nebezpečné zóně nenacházejí neoprávněné osoby (zejména děti) nebo zvířata. Řidič stroje je povinen zajistit odpovídající viditelnost stroje a pracovní plochy.
- Zahajte sekání až po dosažení nominálních otáček WOM příkopového ramene. Je zakázáno přetěžovat mulčovač.
- Během sekání okraji silnic, veřejných komunikací a skelnatého terénu existuje riziko, zda vyhazovány kameny nebo jiná cizí tělesa mohou stanovit ohrožení přihlížejících osob.
- Během provozování stroje je zakázáno opustit kabinu.
- Je zakázáno pobývat v pracovní zóně mulčovače.

- Je zakázáno pobývat v blízkosti řezného systému před zastavením rotujících prvků.
- Při jízdě směrem vzad je zakázáno pracovat s mulčovačem. Při couvání zvedněte stroj.
- Při jízdě se zvýšeným řezným systémem udržujte bezpečnou vzdálenost od elektrických vedení.

2.2 POPIS ZBYTKOVÉHO RIZIKA

Firma Pronar Sp. z o. o. v Narwi vynaložila veškeré úsilí, aby odstranila riziko nehody. Existuje však určité zbytkové riziko, které může způsobit nehodu, a je spojeno především s činnostmi popsány dále:

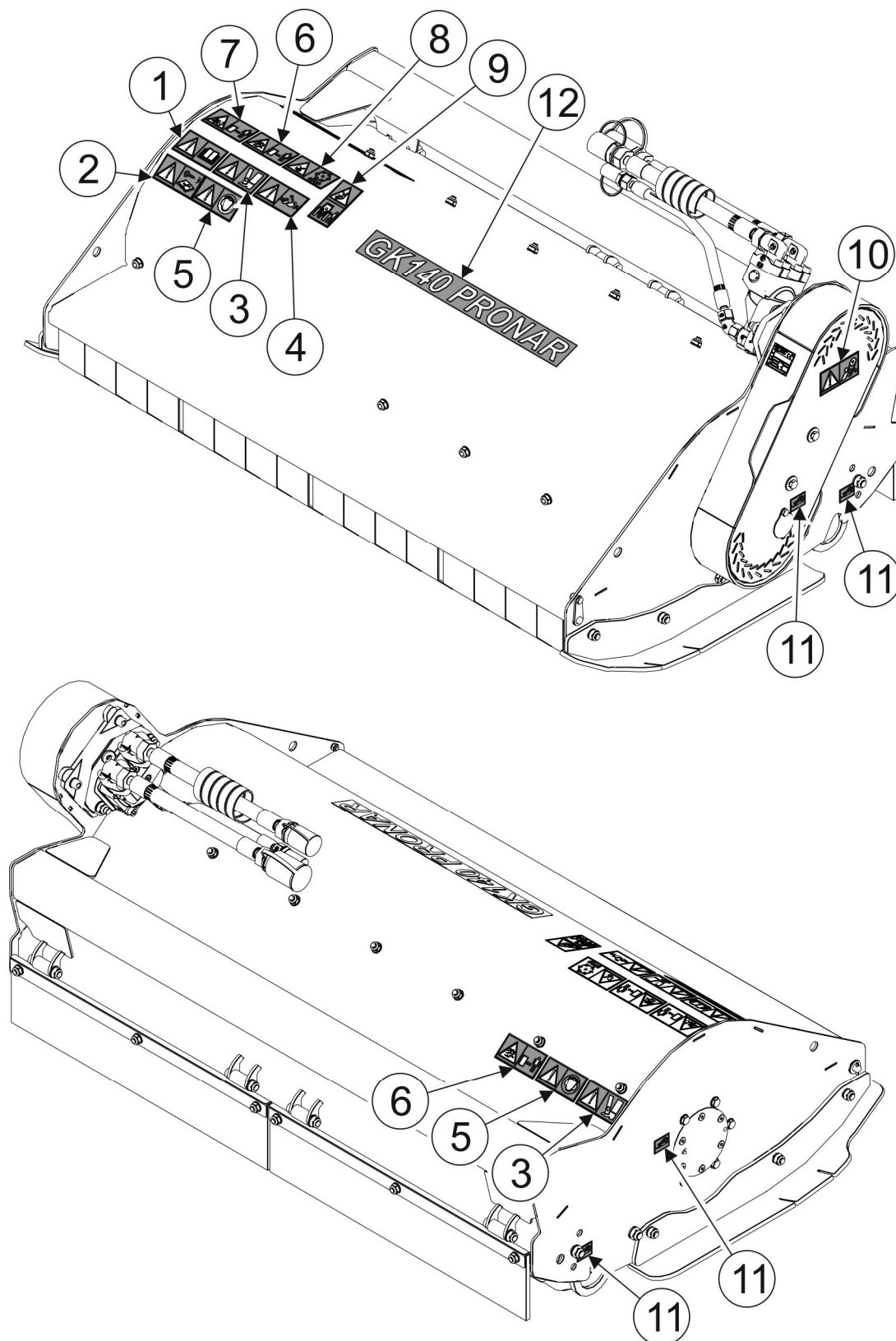
- používání stroje v rozporu s určením,
- zdržování se mezi traktorem a strojem během běhu motoru a během připojování stroje,
- zdržování se na stroji během běhu motoru,
- provoz sekací hlavy s odstraněnými nebo nefunkčními kryty,
- nepřetržitá bezpečná vzdálenost od nebezpečných oblastí nebo zabírání prostoru v těchto zónách za provozu stroje.
- obsluha stroje neoprávněnými osobami nebo nacházejícími se pod vlivem alkoholu,
- čištění, údržba a technická prohlídka při připojení a uvedení do provozu příkopovém rameni.

Zbytkové riziko lze snížit na minimum použitím těchto opatření:

- rozvážná a prováděná beze spěchu obsluha stroje,
- rozumné uplatňování připomínek a doporučení obsažených v návodech k obsluze,
- provádění údržbářských a opravárenských prací v souladu se zásadami bezpečné obsluhy,
- provádění údržby a oprav proškolenými osobami,
- používání těsného ochranného oděvu,
- zajištění stroje proti přístupu k obsluze neoprávněných osob, a zejména dětí.
- zachování bezpečné vzdálenosti od zakázaných nebo nebezpečných míst
- zákaz zdržování se na stroji během provozu

2.3 INFORMAČNÍ A VÝSTRAŽNÉ NÁLEPKY

Mulčovač je označena informačními a výstražnými nálepkami uvedenými v tabulce (2.1). Rozmístění symbolů je znázorněno na obrázku (2.1). Uživatel stroje je povinen dbát po celou dobu používání na čitelnost nápisů, výstražných a informačních symbolů umístěných na stroji. Uživatel stroje je povinen dbát po celou dobu používání na čitelnost nápisů, výstražných a informačních symbolů umístěných na přívěsu. Nálepky s nápisy a symboly je možno pořídit přímo u výrobce nebo v místě, ve kterém stroj byl nakoupen. Nové celky vyměněné při opravě musejí být opět označeny příslušnými bezpečnostními značkami. Při čištění mulčovače nepoužívejte rozpouštědla, která mohou poškodit povlak nálepek a nesměřujte na ně silný proud vody.






OBRÁZEK 2.1 Rozmístění informačních a výstražných nálepek

Popis označení symbolů (TABULKA 2.1)

TABULKA 2.1 Informační a výstražné nálepky

POŘ. Č.	NÁLEPKA	VÝZNAM
1		Před zahájením provozu se seznámte s obsahem návodu k obsluze.
2		Před zahájením obslužných nebo opravárenských činností vypněte motor a vyjměte klíček ze zapalování.
3		Nebezpečí pohmoždění prstů nohou nebo chodidla
4		Nebezpečí spojené s rotující kloubovo-teleskopickou hřídelí.
5		Varování o vysoké hladině hluku.
6		Nahazovány předměty, ohrožení celého těla. Udržujte bezpečnou vzdálenost od pracovního stroje.
7		Existuje riziko zranění chodidla nebo nohy. Udržujte bezpečnou vzdálenost.
8		Nedotýkejte se rotujících součástí, dokud se zcela nezastaví.

POŘ. Č.	NÁLEPKA	VÝZNAM
9		Nesmíte stát přímo za traktorem během ovládaní zvedáku.
10		Pozor řemenový pohon, zachovejte zvláštní opatrnost.
11		Označení mazných bodů.
12	<div style="border: 1px solid black; padding: 5px; text-align: center;"> <p>GK110 PRONAR</p> <p>nebo</p> <p>GK140 PRONAR</p> </div>	Typ stroje

Číslování sloupců " POŘ. Č." je shodné se značením nálepek (OBRÁZEK 2.1)

KAPITOLA

3

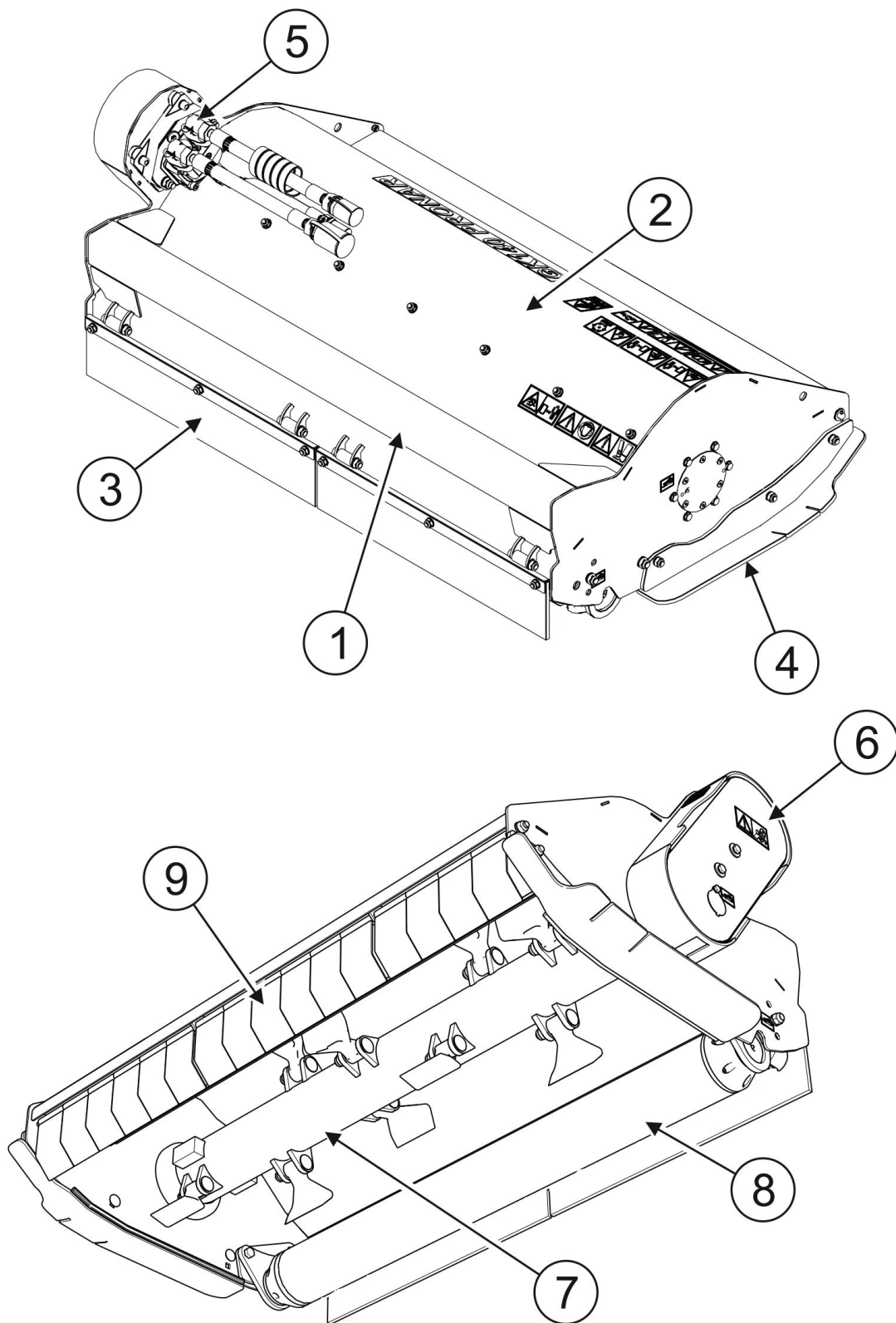
**KONSTRUKCE A
PRINCIP
FUNGOVÁNÍ**

3.1 TECHNICKÁ CHARAKTERISTIKA

TABELA 3.1 ZÁKLADNÍ TECHNICKÉ ÚDAJE

	J.M	GK110	GK140
Rozměry			
Délka v transportní poloze:	mm	920	
Šířka v transportní poloze:	mm	1370	1590
Výška v transportní poloze:	mm	625	
Provozní parametry			
Šířka sekání	mm	1100	1400
Výkon	ha/h	0,4	0,6
Doporučená rychlost sekání	km/h	4	4
Pohotovostní hmotnost	kg	294	318
Průměr mulčovací hřídele	mm	Ø133	Ø133
Průměr kopírovací hřídele	mm	Ø133	Ø133
Počet mulčovacích nožů	ks	10	12
Rychlost otáčení mulčovací hřídele	ot/min	2550	2550

3.2 CELKOVÁ KONSTRUKCE

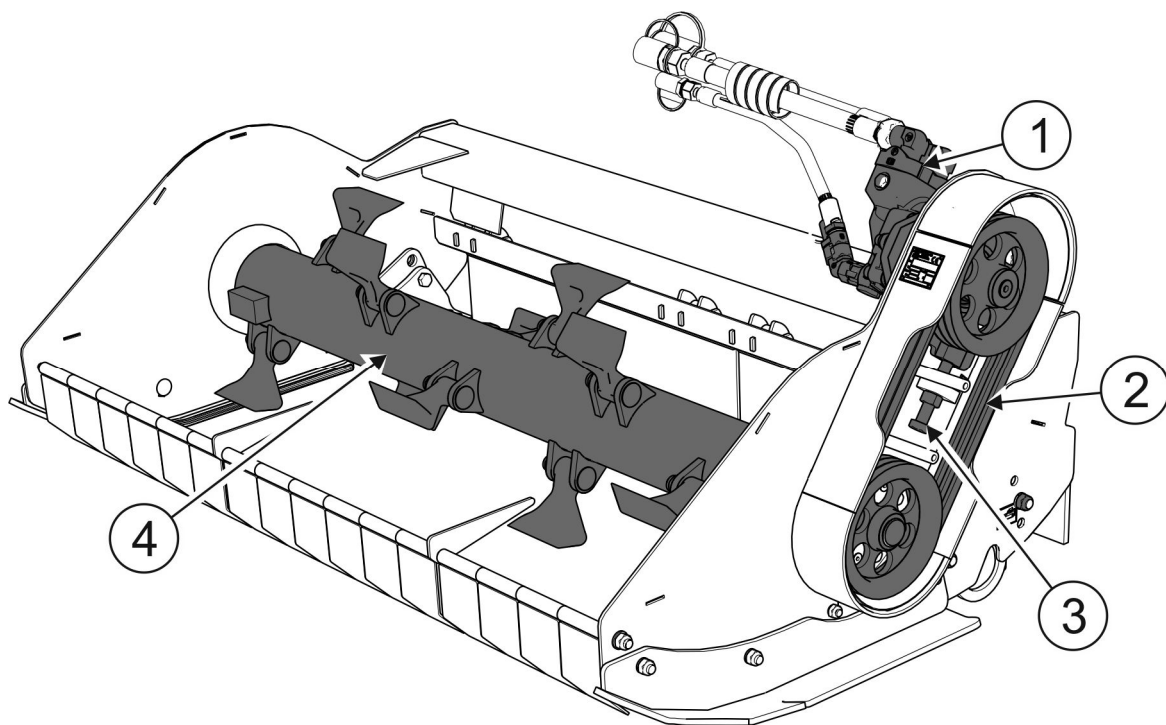


OBRÁZEK 3.1 Celková konstrukce

(1)- nosník; (2)- kryt řezného systému; (3)- pryžový kryt; (4)- sklouznuti; (5)- hydraulický motor; (6)- řemenový pohon;
 (7)- mulčovací hřídel; (8)- kopírovací hřídel; (9)- přední kryt;

Mulčovač se skládá z nosníku (1) umožňujícího spojení mulčovače s hlavicí příkopového ramene, převodové ústrojí skládajícího se z hydraulického motoru (5) a řemenového pohonu (6) a řezného systému skládajícího se z mulčovací (7) a (8) kopírovací hřídele. Celý řezný systém je chráněn krytem (2) včetně předních krytů (9) a pryžového krytu (3).

3.3 PŘEVODOVÉ ÚSTROJÍ

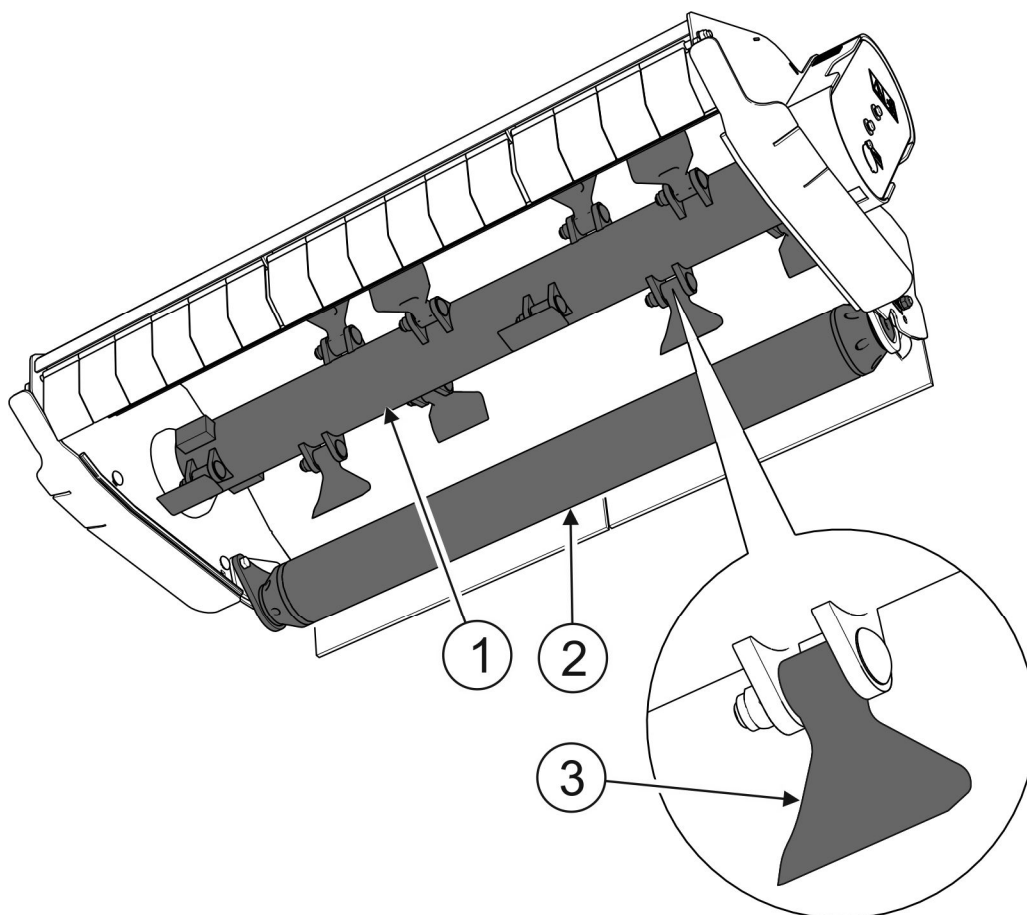


OBRÁZEK 3.2 Převodové ústrojí.

(1)- hydraulický motor; (2)- řemenový pohon; (3)- regulační šroub; (4)- mulčovací hřídel.

Pohon řezného systému mulčovače je realizován pomocí hydraulického motoru (1) napájeného hydraulickými hadicemi z příkopového ramene. Hydraulický motor pohání mulčovací hřídel (4) pomocí řemenového pohonu (2). Řemenový pohon slouží mezi jinými jako spojka proti přetížení.

3.4 ŘEZNÝ SYSTÉM



OBRÁZEK 3.3 Řezný systém

(1)- mulčovací hřídel; (2)- kopírovací hřídel; (3)- mulčovací nůž.

Řezný systém mulčovače se skládá z mulčovací hřídele (1), na které jsou namontované mulčovací nože (3). Mulčovací nože jsou provedeny tak, aby v případě naražení na překážku, kterou nedokáže nůž zvládnout, překážka způsobí jeho odchytku a únik. Výška sekání je nastavitelná pomocí změny nastavení kopírovací hřídele (2). Mulčovací hřídel se nachází na ložiskách instalovaných na krytu řezného systému.

KAPITOLA

4

**ZÁSADY
POUŽÍVÁNÍ**

4.1 PŘÍPRAVA K PRÁCI

Výrobce ujišťuje, že stroj je plně funkční, byl zkontrolován v souladu s kontrolními postupy a schválen k používání. Toto však neosvobozuje uživatele od povinnosti zkontrolovat stroj po dodání a před prvním zprovozněním. Uživateli je dodán kompletně sestavený stroj.



POZNÁMKA

Před každým použitím mulčovače je nutné zkontrolovat jeho technický stav. Zejména zkontrolujte technický stav řezného a pohonného systému, a také kompletnost bezpečnostních krytů.

Před připojením k příkopovému rameni, řidič stroje musí zkontrolovat technický stav mulčovače a připravit ho ke zkušebnímu zprovoznění. K tomu je potřeba:

- seznámit se s obsahem tohoto návodu, dodržovat doporučení v něm obsažená, seznámit se s jeho stavbou a porozumět pravidlům používání stroje.
- zkontrolovat stav nátěru.
- provést prohlídku jednotlivých prvků stroje se zaměřením na mechanická poškození, které vycházejí mj. z nesprávného transportu stroje (promáčkliny, proražení, ohnutí a zlomení).
- zkontrolovat všechny mazací místa, namazat stroj v souladu s pokyny uvedenými v kapitoly 5 „*TECHNICKÁ OBSLUHA*“;



POZNÁMKA

Před zahájením práce je nutné namazat ložiska mulčovací a kopírovací hřídele, dokud se před zahájením práce neobjeví mazivo mezi hřídelem a krytem ložiska.

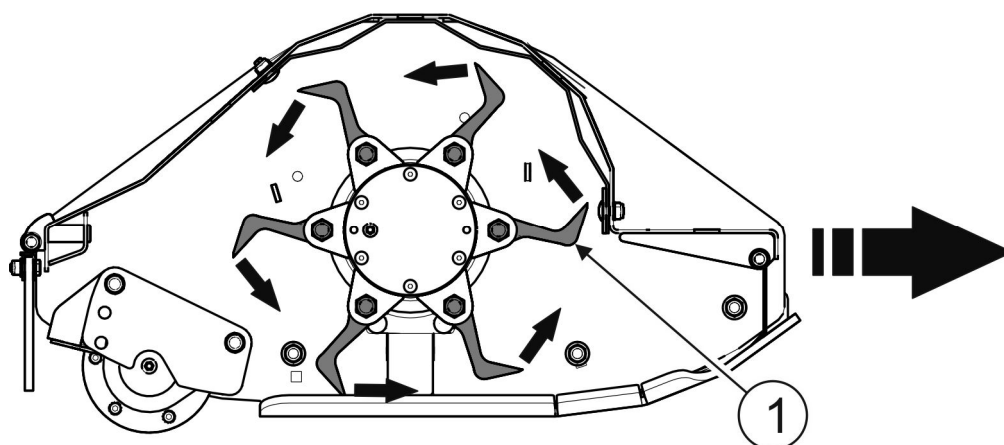
- zkontrolovat technický stav hydraulické instalace;
- zkontrolovat správnost uchycení mulčovacích nožů, řezné hřídele, systému zavěšení, bezpečnostních krytů,

Pokud byly všechny výše zmíněné činnosti vykonány a technický stav stroje nevzbuzuje žádná podezření, připojte stroj k příkopovému rameni. Spustit traktor, zkontrolovat jednotlivé systémy a provést zkušební provoz při parkování. Pro provádění kontroly je potřeba:

- připojit mulčovač k příkopovému rameni (viz. "PŘÍPOJENÍ K PŘÍKOPOVÉMU RAMENI")
- nastavit do pracovní polohy,
- spustit pohon WOM, a poté pomocí dálkového ovládání zapnout pohon mulčovače.

Pohon mulčovače spustíte na 3 minuty, v této době je nutné zkontrolovat:

- zda z pohonného systému nepřichází klepání nebo hukot vzniklé třením kovových prvků,
- zda v řezném systému se nevyskytují nadměrné vibrace,
- kompatibilitu otáček řezného systému (OBRÁZEK. 4.1).



OBRÁZEK 4.1 Kompatibilita otáček řezného systému dle směru jízdy traktoru.

(1)- řezný systém



POZNÁMKA

Před každým použitím mulčovače je nutné zkontrolovat jeho technický stav. Zejména zkontrolujte technický stav řezného systému, systému zavěšení, pohonného systému a bezpečnostních krytů.

Práce mulčovače bez zatížení by měla být plynulá, nesmějí vzniknout žádné vibrace převodového ústrojí, řezného systému, variabilně zvučných tónů a vibrace uvolněných šroubových spojů. Po úplném zastavení mulčovače je třeba zkontrolovat připevnění mulčovacích nožů. Zkontrolujte zda z hydraulického motoru vytéká olej.

NEBEZPEČÍ



Před zahájením provozu mulčovače, by se měl uživatel pečlivě seznámit s obsahem tohoto návodu.

Neopatrné a nesprávné používání a obsluha mulčovače a nedodržování pokynů obsažených v tomto návodu vytváří nebezpečí pro zdraví.

Zakazuje se používat mulčovač osobám neoprávněným k řízení do zemědělských traktorů, v tom dětem a podnapilým osobám.

Nedodržování zásad bezpečného používání vytváří nebezpečí pro zdraví osob obsluhujících i nezúčastněných.

Před spuštěním mulčovače je nutné zjistit, zda se v nebezpečné zóně nenacházejí neoprávněné osoby.

V případě výskytu neefektivity je nutné lokalizovat vady. Pokud se nedá odstranit nebo její odstranění hrozí ztrátou záruky, kontaktujte prodejce za účelem objasnění problému.

4.2 TECHNICKÁ KONTROLA

V rámci přípravy mulčovače k používání je nutné provést kontrolu jednotlivých prvků podle pokynů uvedených v tabulce (4.1).

TABELA 4.1 PLÁN TECHNICKÉ KONTROLY

POPIS	OBSLUŽNÉ ČINNOSTI	INTERVAL PROHLÍDKY
Stav ochranných krytů	Posoudit technický stav ochranných krytů, jejich výbavu a správnost připevnění	Každý den před zahájením práce
Správnost připevnění hydraulických hadic a systému zavěšení	Zkontrolujte správné připevnění	
Technický stav mulčovacích nožů	Vizuálně ohodnotte a v případě nouze nahraďte v souladu s kapitolou "KONTROLA A VÝMĚNA NOŽŮ"	
Technický stav hnacího systému	Zkontrolujte v souladu s kapitolou "Údržba POHONNÉHO SYSTÉMU"	
Stav dotažení nejdůležitějších šroubových spojů	Moment dotažení měl by odpovídat tabulce (5.4)	co 6 měsíců
Mazání	Namazat prvky v souladu s kapitolou „MAZÁNÍ“.	V souladu s tabulkou (5.3)



POZNÁMKA

Je zakázáno provozovat vadný mulčovač.

4.3 SPOJOVÁNÍ S PŘÍKOPOVÝM RAMENEM



POZNÁMKA

Před zahájením agregování mulčovače je nutné seznámit se s obsahem návodu k použití mulčovače, traktoru a příkopového ramene a dodržovat v něm obsažené pokyny,



NEBEZPEČÍ

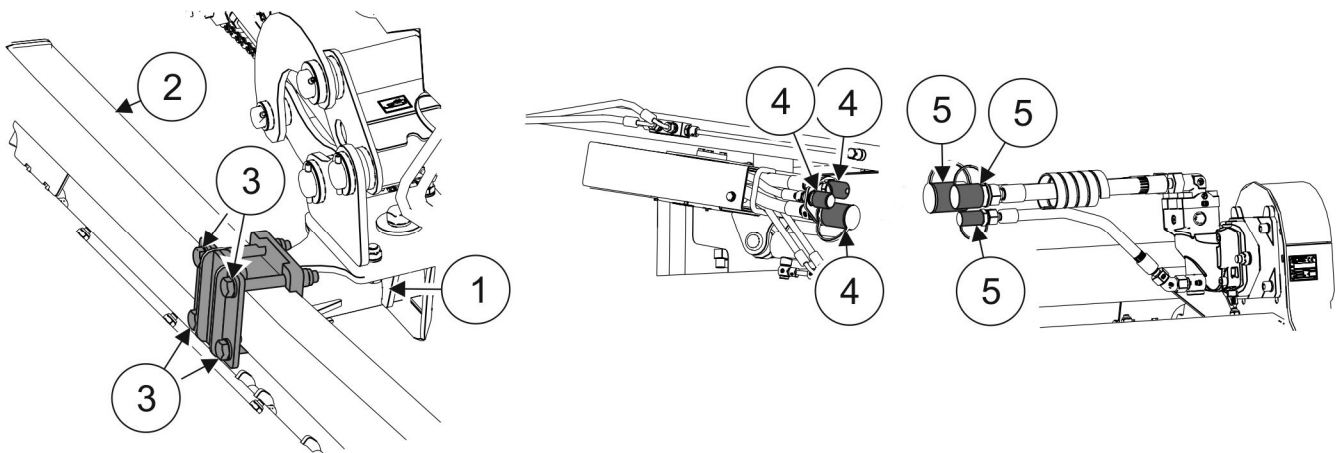
Při agregování se nesmějí nacházet žádné osoby mezi strojem a traktorem. Během agregování stroje je nutné dodržovat zvláštní opatrnost.



NEBEZPEČÍ

Před připojením mulčovače vypněte motor traktoru a vyjměte klíč ze zapalování. Traktor zajistěte proti přístupu nepovolaných osob.

Zkontrolujte technický stav krytů mulčovače a celkový technický stav stroje.



OBRÁZEK 4.2 Spojování s příkopovým ramenem

(1) - hlavice příkopového ramene; (2) - nosník mulčovače; (3) - šrouby upínací mulčovač;
(4) - rychlospojky příkopového ramene; (5) - rychlospojky hydraulických hadic mulčovače.

Pro připojení mulčovače k hlavici příkopového ramene (OBRÁZEK 4.2) je nutné dodržovat následující doporučení:

- Při couvání traktoru, přiblížte hlavici příkopového ramene (1) k nosníku (2) mulčovače.
- Pomocí dálkového ovládání nastavte hlavici příkopového ramene (1) na stejné výšce s nosníkem mulčovače.
- Znehybnit traktor a zajistit ho proti přemístění.

- Spojit hlavici příkopového ramene (1) s nosníkem mulčovače (2) pomocí čtyř připevňovacích šroubů.
- Připojit rychlospojky hydraulických hadic (5) mulčovače s rychlospojky (4) příkopového ramene.
- Zvedněte mulčovač pomocí dálkového ovládání příkopového ramene.



NEBEZPEČÍ

Před připojením jednotlivých hadic hydraulického vedení se seznámete s obsahem návodu příkopového ramene a dodržujete doporučení výrobce.

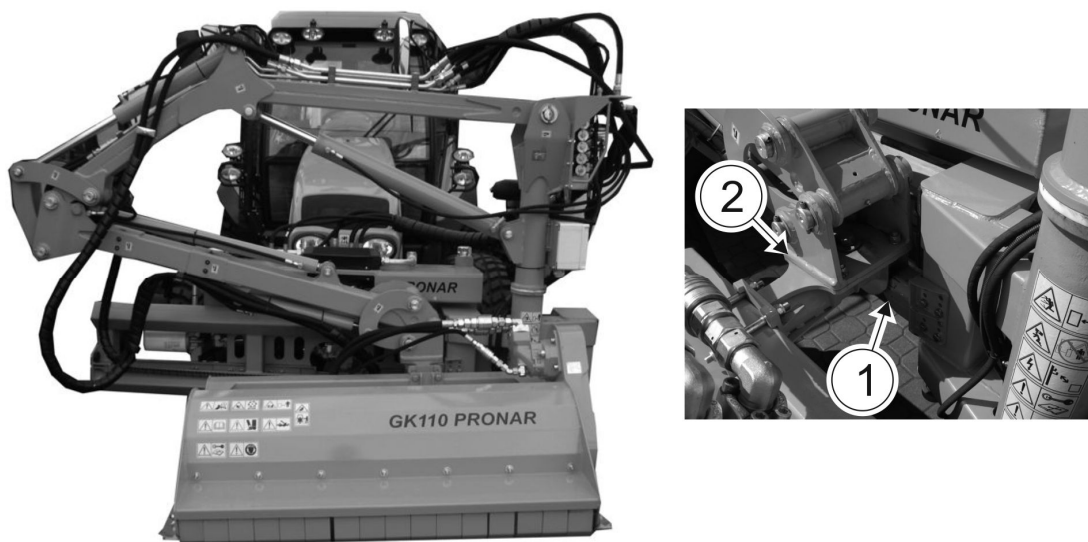


NEBEZPEČÍ

Při připojování hydraulických rychlospojek k mulčovači věnujte pozornost tomu, aby hydraulická instalace příkopového ramene nebyla pod tlakem.

4.4 PŘEPRAVNÍ JÍZDA

Pro dopravu na pracovní místo a zpět, umístěte mulčovač nahoru a osadte ho na závěsu (2) hlavici příkopového ramene (1) (OBRÁZEK 4.3).



OBRÁZEK 4.3 Dopravní poloha

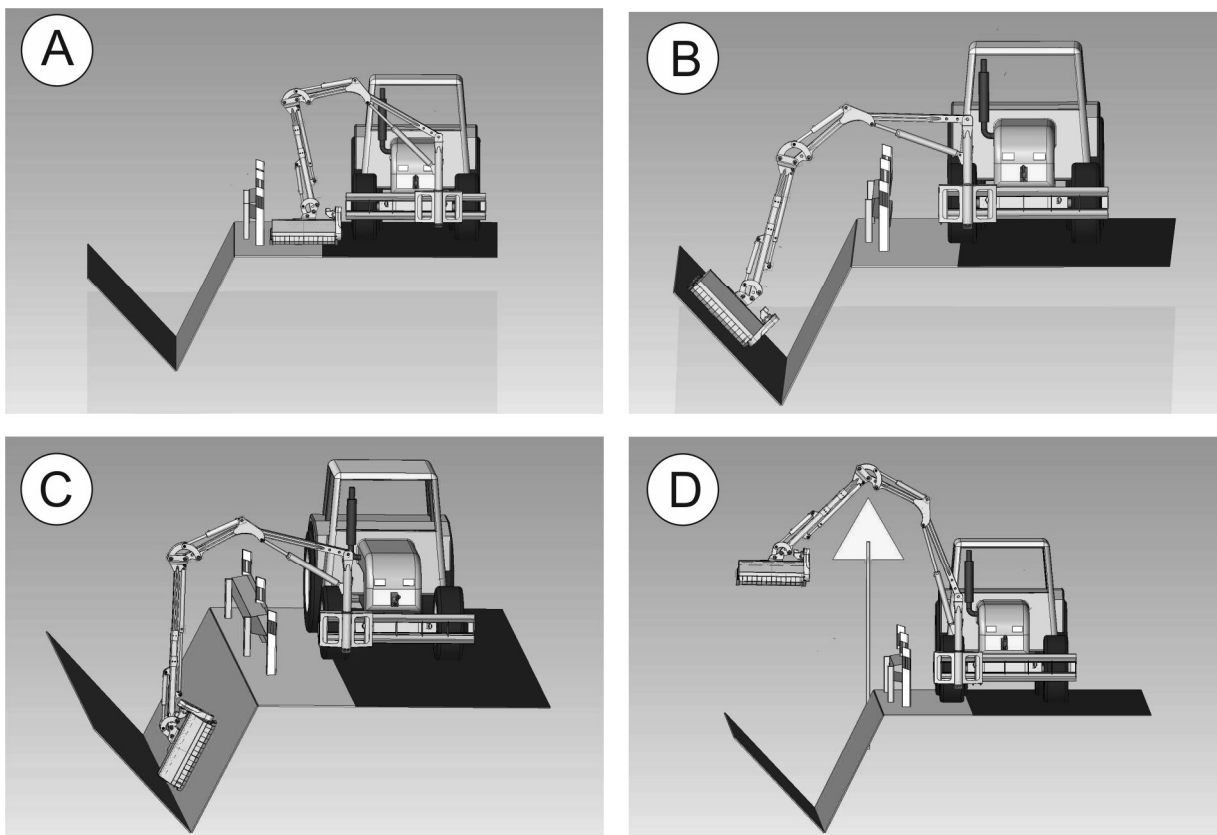
(1) - závěs hlavice; (2) - hlavice příkopového ramene;

4.5 NASTAVENÍ A SEKÁNÍ

4.5.1 NASTAVENÍ SEKAČKY V PRACOVNÍ POLOZE

Pro nastavení sekačky do provozní polohy je nutné:

- zvednout mulčovač nad závěs hlavici příkopového ramene
- ovládním příslušných hydraulických obvodů v traktoru nastavte ramena příkopového zařízení tak, aby se mulčovač nacházel na místě určeným pro sekání (OBRÁZEK 4.4).

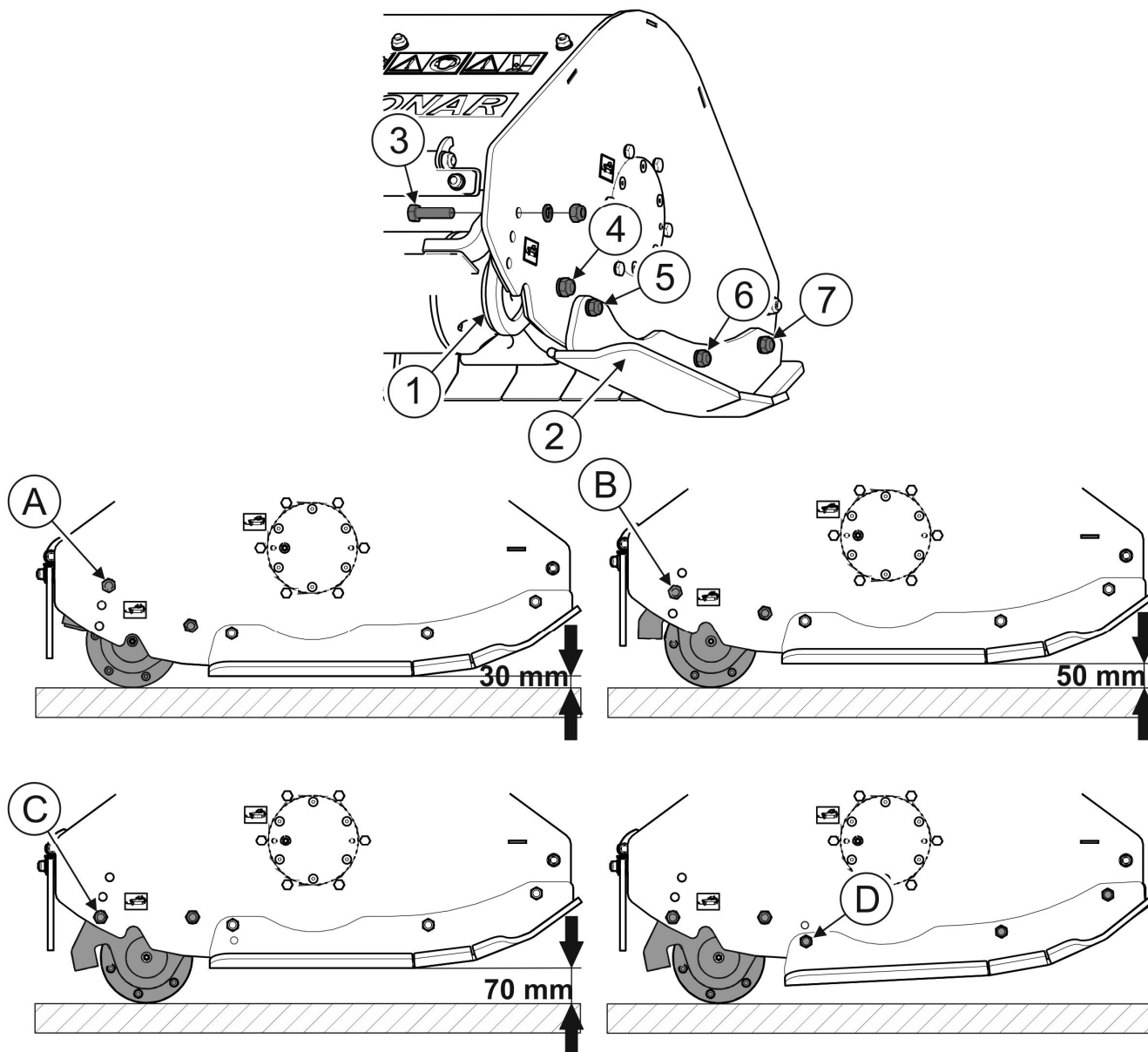


OBRÁZEK 4.4 Nastavení mulčovače v pracovní poloze

(A) - pracovní poloha při sekání krajnice; (B) - pracovní pozice při stříhání trávníků protisvahu; (C) - pracovní poloha při stříhání trávníků příkopů; (D) - pracovní poloha pohybu mulčovače nad silnicím znakem.

- řezný systém mulčovače by měl být volně opřeny o zem na kopírovací hřídeli. Skluzy by se neměly dotýkat země, a celý řezný systém by měl být nastaven rovnoběžně se zemí (OBRÁZEK 4.5).

4.5.2 NASTAVENÍ SEKACÍ VÝŠKY



OBRÁZEK 4.5 Nastavení sekací výšky mulčovače.

(1) - kopírovací hřídel; (2) - skluz; (3) - upínací šroub kopírovací hřídele; (4) - matice; (5) - upínací šroub skluzu; (6) - matice; (7) - matice; (A) - poloha šroubu určujícího sekací výšku na 30 mm; (B) - poloha šroubu určujícího sekací výšku na 50 mm; (C) - poloha šroubu určujícího sekací výšku na 70 mm; (D) - poloha šroubu určujícího sklon skluzu.

Nastavit příkopové rameno tak, aby se skluzy sekačky naházely v poloze rovnoběžné se zemí. Změna sekací výšky je možná díky změně polohy kopírovací hřídele (1) vůči krytu sekačky. K tomu je potřeba (OBRÁZEK 4.5):

- uvolnit matice (4) šroubů s obou stran kopírovací hřídele (1), na kterých budeme otáčet kopírovací hřídel;

- odšroubovat matice a vyjmout upevňovací šrouby (3) na obou stranách kopírovací hřídele.
- otočit kopírovací hřídel s konzolou tak, aby otvor v konzole se shodoval s otvorem na boku krytu sekačky podle požadované sekací výšky A (30 mm), B (50 mm) lub C (70 mm);
- vložit v příslušné otvory upevňovací šrouby (3) a dotáhnout matice;
- dotáhnout matice (4) šroubu, na kterém byla otáčena hřídel na obou stranách hřídele.

Po změně sekací výšky na hodnotu 50 mm nebo 70 mm je zároveň doporučena změna sklonu skluzů (2). Způsobí to zmenšení předního nájezdového úhlu v případě najetí na překážku. K tomu je potřeba:

- uvolnit matice (6) i (7) na šroubech připevňujících skluz;
- odšroubovat matici a vyjmout šroub (5) upínající skluz;
- otočit skluz tak, aby se otvor skluzu pokryl s libovolným otvorem na boku krytu mulčovače (D) (OBRÁZEK 4.5);
- nasadit upínací šroub (5) v pokrývající se otvory a dotáhnout matici
- dotáhnout matice (6) i (7) na šroubech připevňujících skluz.
- Operace sklonu skluzu opakujte pro druhý skluz, který je umístěn na opačné straně krytu mulčovače.

4.5.3 SEKÁNÍ

NEBEZPEČÍ



Mulčovač je možné zprovoznit pouze tehdy, jestli jsou opouštěny všechny kryty a zástěry, a řezný systém je nastaven do pracovní polohy.

Před zapnutím pohonu mulčovače zkontrolujte zda nejsou v blízkosti stroje přihlízející osoby, zejména děti.

Přihlízející osoby by se měly nacházet v bezpečné blízkosti od mulčovače, který je v provozu z důvodu nebezpečí vyhození předmětů (kameny, větve, atd.)



POZNÁMKA

Před zahájením práce je nutné namazat ložiska mulčovací a kopírovací hřídele, dokud se před zahájením práce neobjeví mazivo mezi hřídelem a krytem ložiska.

Po přepnutí mulčovače do pracovní polohy a nastavení sekací výšky je možné spustit pohon mulčovače.



VAROVÁNÍ O VYSOKÉ HLADINĚ HLUKU

V závislosti na provozních podmínkách může traktor s strojem generovat hluk překračující úroveň 85 dB na stanovišti práce řidiče. V takových podmínkách by měl řidič používat osobní ochranné prostředky (sluchátka).

Pro redukci hladiny hluku během práce zavřete okna a dveře kabiny řidiče.

Během sekání a drcení dávejte si pozor na nerovnosti a překážky nacházející se v sekaném materiálu. Rychlost sekání závisí na množství a kvalitě sekaného materiálu, a také na druhu terénu. Maximální doporučená rychlost sekání je 4 km/h.

Rychlost sekání by měla být omezena, pokud:

- sekaný terén není rovný,
- sekaný a drcený materiál je velmi vysoký a hustý,
- existuje vysoké riziko naražení do cizího materiálu např. kamenů, silných větví, ocelových nebo betonových prvků.

Při jízdě po silnici, chodníku nebo jiné pevné překážce a při otáčení, zvedněte mulčovač pomocí příkopového ramene a vypněte pohon mulčovače.

Zachovejte zvláštní opatrnost při práci podél příkopů, jam a svahů. Pokud během sekání sklouznou pohonné řemeny v řemenovém pohoně, vypněte pohon a zkontrolujte příčinu přetížení. Skluz řemenů může nastat v důsledku příliš nízké nebo příliš vysoké otáčkové rychlosti řezného systému.

Nadměrná otáčková rychlost mulčovací hřídele mulčovače nezlepšuje kvalitu řezu a pouze zvyšuje zatížení hydraulického systému, což může vést k poškození hydraulických součástí příkopového ramene nebo mulčovače.

4.5.4 ODSTRANĚNÍ UCPÁNÍ

NEBEZPEČÍ



V případě zastavení převodového ústrojí mulčovače nebo uspání řezného systému je nutné motor traktoru vypnout a vyjmout klíček ze zapalování. Traktor musí být zajištěn pomocí parkovací brzdy a proti přístupu k obsluze neoprávněných osob, a zejména dětí.

V případě prací, které vyžadují zvýšení mulčovače, po zvednutí stroje musí být navíc použita stabilní a trvalá podpěra. Je zakázáno provádět práce pod strojem zvednutým jen pomocí příkopového ramene.

Je zakázáno podepírat stroj pomocí křehkých předmětů (cihly, duté tvárnice, betonové bloky).

Pokud během sekání sklouznou řemeny v řemenovém pohoně, vypněte pohon a zkontrolujte příčinu blokády. Jestli blokáda vznikla v důsledku nahromadění nebo navinutí posekaného materiálu na řezném systému mulčovače nebo kontaktu s cizími tělesy (kameny, větve, hromady země), je nutné odstranit nahromaděný materiál (pomocí ostrého nože), a poté zkontrolovat stav řezných prvků a jejich upevnění.

Pro minimalizaci rizika ucpání řezných prvků, nutné je omezit sekací rychlost v případě, kdy:

- sekáný terén není rovný,
- sekáný a drcený materiál je velmi vysoký a hustý,
- existuje vysoké riziko naražení do cizího materiálu např. kamenů, silných větví, ocelových nebo betonových prvků.

4.6 ODPOJOVÁNÍ OD PŘÍKOPOVÉHO RAMENE



NEBEZPEČÍ

Před odpojením hydraulického systému je nutné snížit tlak v systému.

Pro odpojení mulčovače od příkopového ramene (OBRÁZEK 4.2) je nutné provést následující kroky:

- spustit mulčovač pomocí příkopového ramene do klidové polohy na rovné zemi,
- vypněte motor traktoru a vyjměte klíč ze zapalování.
- snížit tlak v hydraulické soustavě pohyby příslušnou pákou pro ovládaní hydraulického okruhu,

- odpojit od hydraulických hadic (5) mulčovače rychlospojky (4) hydraulického vedení příkopového ramene a zajistit zátkami,
- odpojit hlavici (1) příkopového ramene od nosníku (2) mulčovače uvolněním čtyř šroubů (3), které spojují hlavici s nosníkem,

Po odpojení od příkopového ramene by měl být mulčovač opřen na kopírovací hřídeli.

KAPITOLA

5

**TECHNICKÁ
OBSLUHA**

5.1 KONTROLA A ODSTRANĚNÍ OCHRANNÝCH KRYTŮ

Sekací hlava může být zprovozněna pouze tehdy, když všechny kryty a jiné ochranné prvky jsou funkční a umístěné na správném místě. Kryty by měly chránit před vyhozenými kameny a jinými cizími tělesy. V případě zničení nebo ztráty krytů by měly být nahrazeny novými.



NEBEZPEČÍ

Během kontroly a demontáže krytů vypněte motor traktoru a vyjměte startovací klíček ze zapalování. Mulčovač musí být opřen o zem. Stroj je nutné zajistit proti přístupu k obsluze neoprávněných osob, a zejména dětí.

Způsob demontáže krytů je uveden na OBRÁZKU 5.1.

Při demontáži pryžových krytů (1) uvolněte matice (7) připevňující přítláčné lišty(2), poté sundejte lišty (2) a pryžové kryty (1) z upínacích šroubů (6).

Při demontáži předního krytu (4) uvolněte matice (7) připevňující tyč (5), na které jsou zavěšeny prvky předního krytu (1), poté vysuňte tyč tak, aby bylo možné sundání poškozeného prvku a výměna na nový.

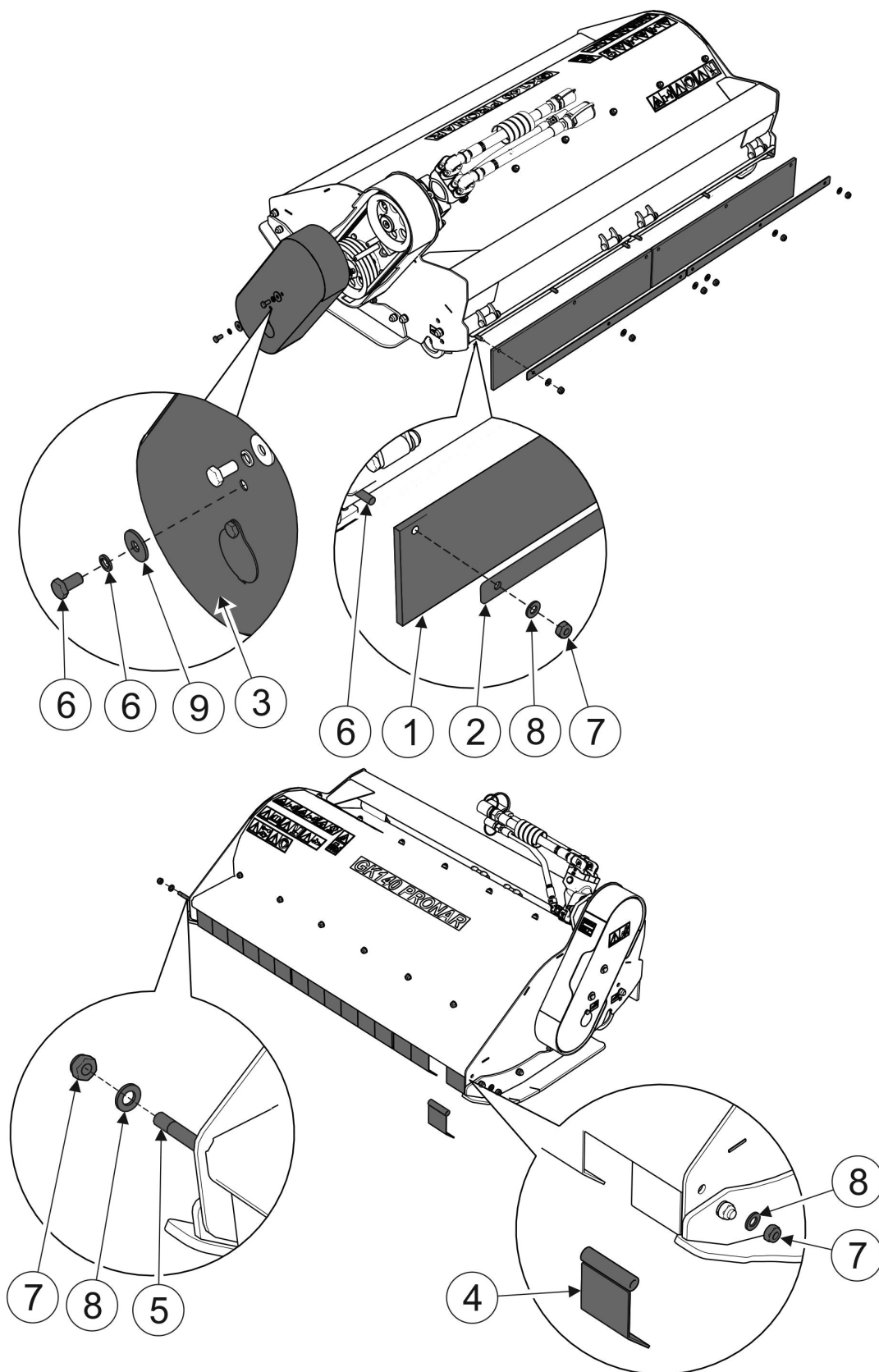
Přední kryty (4) jsou nejvíce vystaveny poškození přímému styku s prvky, které se nacházejí na sekaném povrchu. Poškozené kryty (4) je nutné rovnat nebo vyměnit na nové (záruka se na ně nevztahuje).

Během montáže věnujte zvláštní pozornost správnosti připevnění krytů. Šrouby by měly být dotaženy správným momentem v souladu s tabulkou 5.3. MOMENTY DOTAHOVÁNÍ ŠROUBOVÝCH SPOJŮ.



POZNÁMKA

Je zakázáno ovládat mulčovač, pokud jsou ochranné kryty poškozeny, nesprávně instalovány nebo nejsou zajištěny.



OBRÁZEK 5.1 Demontáž krytů

(1) - pryžový kryt; (2) - přítlačná lišta; (3) - kryt řemenového pohonu; (4) - přední kryt;
 (5) - upínací tyč předního krytu; (6) - šroub upínací kryt; (7) - matice; (8) - podložka;
 (9) - podložka

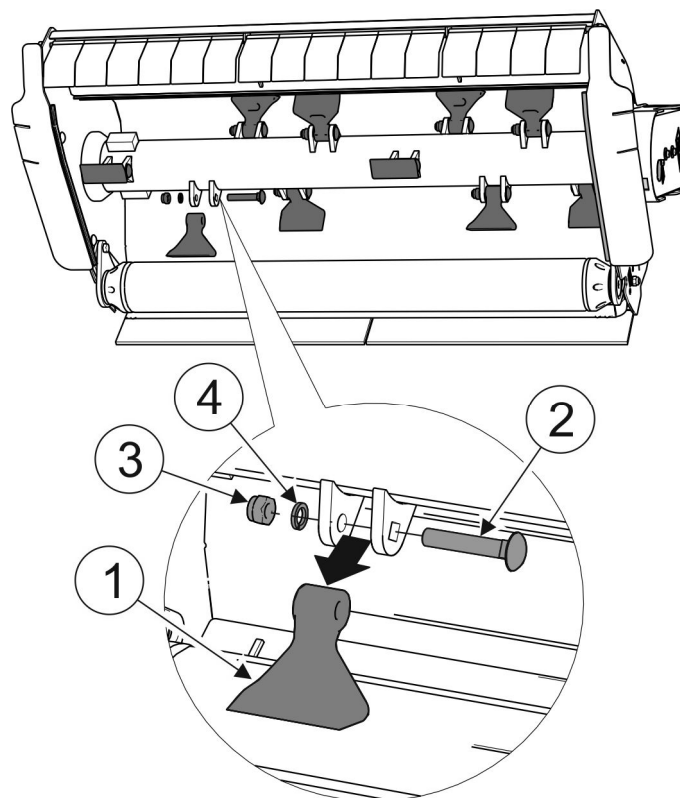
5.2 KONTROLA A VÝMĚNA NOŽŮ



NEBEZPEČÍ

Během kontroly a výměny mulčovacích nožů vypněte motor traktoru a vyjměte startovací klíček ze zapalování. Mulčovač musí být osázen na závěsu hlavice příkopového ramene v přepravní poloze a podepřen stabilními a robustními podpěrami.

Kontrola nožů by měla být prováděna systematicky. Kontrola se skládá z vizuální kontroly stavu nože a upínání. Nože by se měly rovnoměrně opotřebovávat, mít stejnou hmotnost a být stejného typu. Pokřivený nebo poškozený nůž je nutné vyměnit na nový dodaný výrobcem sekačky (Katalogové číslo: 18063-RM-4). Nože se musí měnit v párech (současně s nožem, ležícím na opačné straně osy hřídele) pro udržení vyváženosti mulčovací hřídele. Před zahájením výměny nožů, očistěte mulčovací hřídel ze zbytků posekaného materiálu.



OBRÁZEK 5.2 Výměna nožů

(1) - mulčovací nůž; (2) - šroub upínací nůž; (3) - matice; (4) - průžná podložka

Během výměny nožů (1) věnujte zvláštní pozornost stavu šroubů (2) připevňujících nůž k mulčovací hřídeli. Nadměrně opotřebovaný nebo poškozený šroub vyměňte na nový o stejné pevnostní třídě (třída 10.9). Matice (3) šroubu dotažte způsobem umožňujícím volný pohyb mulčovacích nožů v oku mulčovací hřídele.



POKYN

Opotřebené nebo poškozené nože se musí měnit na nové v párech (současně s nožem, ležícím na opačné straně osy hřídele) pro udržení vyvážení mulčovací hřídele.



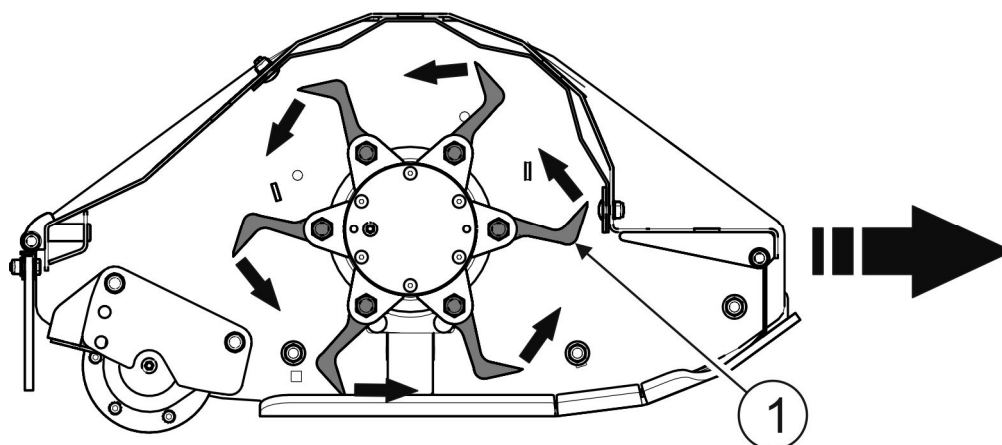
POZNÁMKA

V případě, že chybí nůž nebo jeho část, může dojít k vibracím mulčovací hřídele a dojít tak k poškození mulčovače.



NEBEZPEČÍ

Používejte pouze nože od výrobce mulčovače.



OBRÁZEK 5.3 Způsob upevnění mulčovacích nožů podle směru otáčení mulčovací hřídele a směru jízdy traktoru

(1) - mulčovací nože

Při výměně nožů je nutné věnovat pozornost způsobu připevnění nožů vůči směru otáčení mulčovací hřídele a směru jízdy traktoru. Nože by měly být namontovány jak je zobrazeno na OBRÁZKU 5.3.



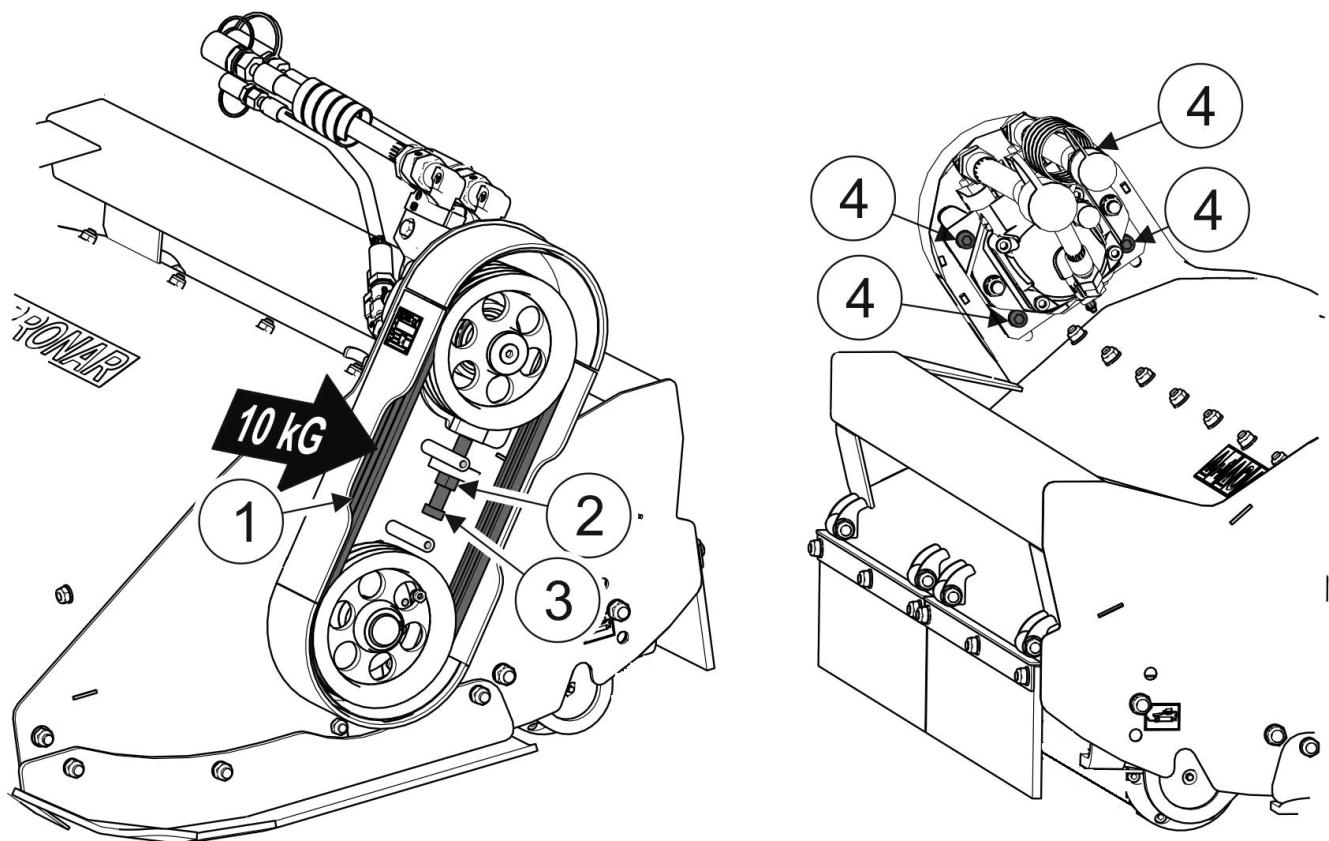
POZNÁMKA

Kontrola technického stavu nožů a jejich upevnění by měla být provedena vždy po naražení do trvalé překážky jakou je kámen, beton, kov, atd.

5.3 SERVIS POHONNÉHO SYSTÉMU

Údržba pohonného systému se skládá s pravidelné kontroly regulace a případné výměny klínových řemenů a kontroly stavu připojení hydraulického vedení hydraulického motoru.

Kontrola klínových řemenů (OBRÁZEK 5.4) se skládá s kontroly, zda jsou řemeny správně napnuty. Výchylka klínových řemenů je měřená mezi ozubenými koly pohonu, po působení síly 10 kg by nemělo přesáhnout 5 mm. Napnutí řemenů můžete upravit pomocí šroubu (3) napínače. Pro regulaci napnutí řetězů je nutné povolit pojistnou matici (2) a šrouby (4) upínající konzole hydraulického motoru. Po seřízení napnutí řemenů šroubem (3), utáhněte matici (2) a šrouby (4) upínající konzole hydraulického motoru. Při poškození jednoho z řemenů je doporučeno vyměnit celou sadu řemenů. V převodovém ústrojí jsou 4 ks řemenů SPA-1257. Pro výměnu klínových řemenů je nutné povolit šrouby (4) upínající konzole hydraulického motoru a přesunout hydraulický motor s kolem pohonu pomocí regulačního šroubu (3) dolu, až bude možné sundání klínových řemenů z kola pohonu.



OBRÁZEK 5.4 Kontrola a regulace napnutí klínových řemenů

(1) - klínové řemeny; (2) - pojistná matice; (3) - regulační šroub; (4) - šrouby konzole hydraulického motoru

POZNÁMKA

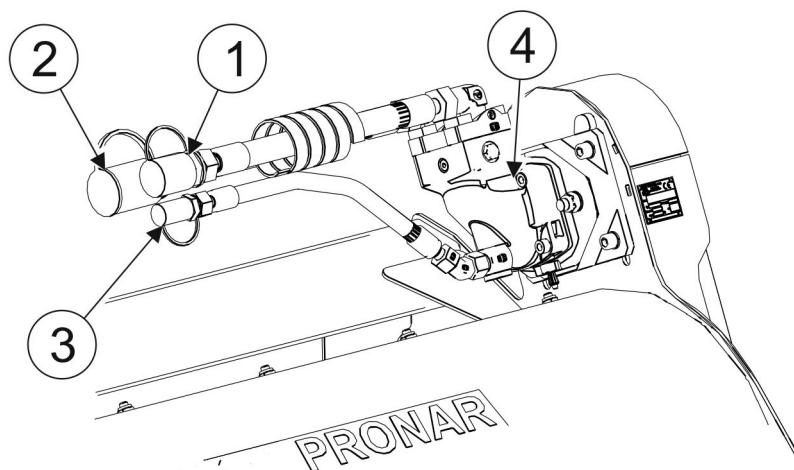
Příliš silné napnutí řemenů může způsobit nesklouznutí při blokování řezného systému. V tomto okamžiku může dojít k poškození hydraulických prvků mulčovače nebo příkopového ramene. Příliš silně napnuté řemeny zatěžují ložiska mulčovací hřídele a hydraulického motoru, co může způsobit jejich rychlejší opotřebování.

NEBEZPEČÍ

Je zakázáno provádění obslužných a servisních prací pod zdvihnutým a nezajištěným strojem.



Kontrola připojení hydraulických přívodů napájejících hydraulický motor musí být prováděna každý den.



OBRÁZEK 5.5 Kontrola spojení rychlospojek hydraulického vedení hydromotoru.

(1) - rychlospojka; (2) - rychlospojka; (3) - rychlospojka; (4) - hydraulický motor

5.4 SKLADOVÁNÍ

Mulčovač se musí po použití důkladně vyčistit a opláchnout. Během umývání nemůžete směřovat silný proud vody nebo páry na informační a výstražné nálepky, ložiska, hydraulické vedení. Trysku tlakového nebo parního čisticího zařízení je nutné udržovat ve vzdálenosti minimálně 30 cm od čištěného povrchu.

Po čištění zkontrolujte celý stroj a zkontrolujte technický stav jednotlivých prvků. Opotřebované nebo poškozené prvky musí být opraveny nebo vyměněny.

V případě poškození nátěru je nutné očistit poškozená místa od rzi a prachu, odmastit, poté natřít základní barvou a po její uschnutí natřít vrchní barvou při současném zachování jednotného vybarvení a stejnoměrné tloušťky ochranné vrstvy. Před natřením můžete natřít poškozená místa tenkou vrstvou maziva nebo antikorozního přípravku. Doporučuje se, aby mulčovač byl skladován v uzavřené nebo zastřešené místnosti.

Pokud nebude mulčovač delší dobu provozován, je nutné provést jeho zajištění proti vlivu atmosférických faktorů. Mulčovač je nutné mazat v souladu s uvedenými pokyny. V případě delší odstavky bezpodmínečně promažte všechny součásti bez ohledu na dobu posledního zákroku.

5.5 MAZÁNÍ

Mazání stroje provádějte pomocí ruční nebo nožní maznice naplněné pevným mazivem. Před zahájením mazání pokud možno odstraňte staré mazivo a jiné nečistoty. Nadbytečné mazivo by mělo být odstraněno.



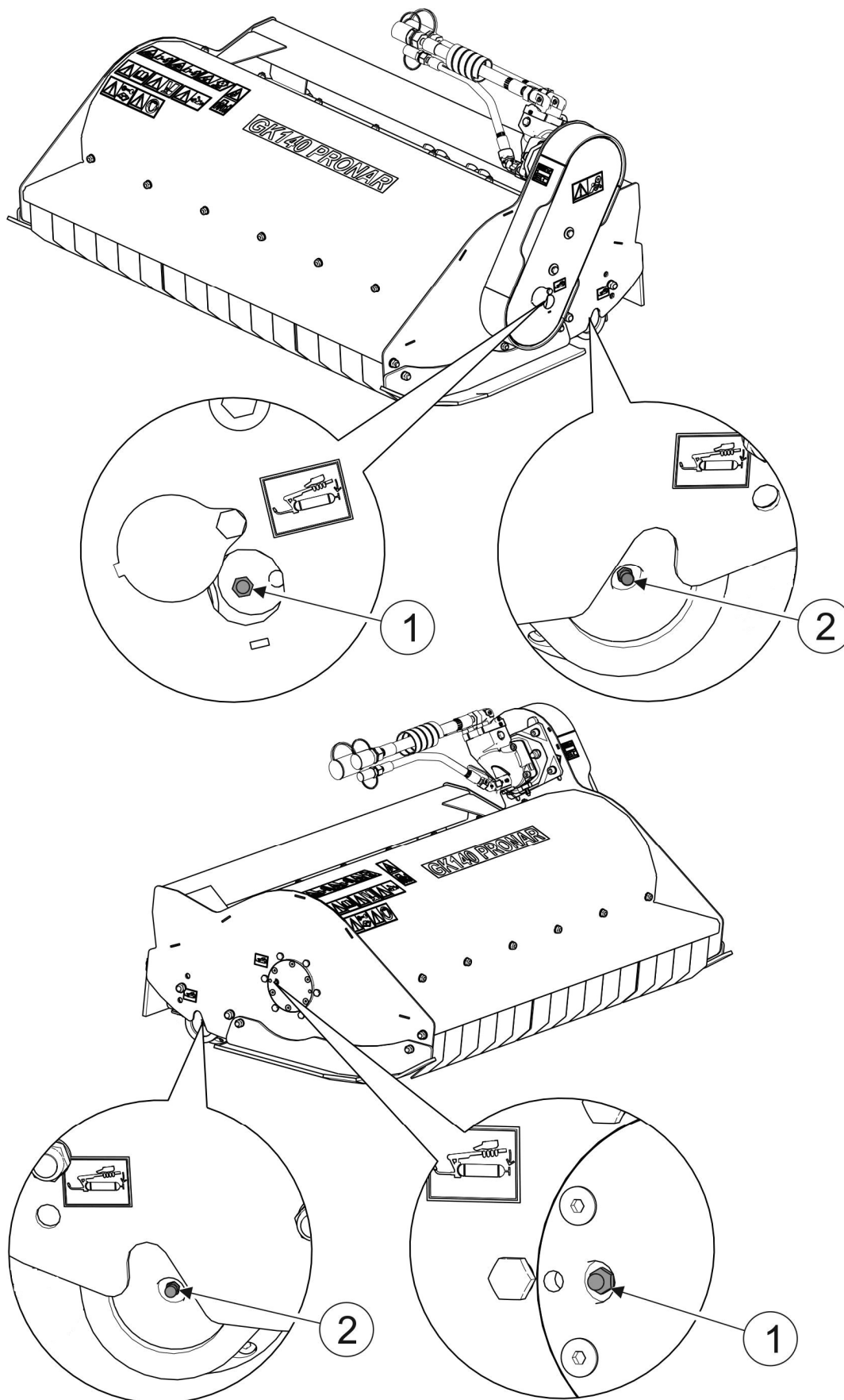
Během používání stroje je uživatel povinen dodržovat návod mazání v souladu s harmonogramem mazání. Nadbytečné mazivo způsobuje osazení další kontaminace v místech, které vyžadují mazání a je proto nutné čistit jednotlivé součásti stroje.

Mazací body na OBRÁZKU5.6 jsou popsány v Tabulce 5.1

TABULKA 5.1 MAZACÍ MÍSTA

POŘ. Č.	NÁZEV	POČET MAZACÍCH MÍST	TYP MAZIVA	FREKVENCE MAZÁNÍ
1	Ložisko mulčovací hřídele	2	pevné mazivo	každodenně
2	Ložisko kopírovací hřídele	2	pevné mazivo	každodenně

Popis označení uvedených ve sloupci "LP" (TABULKA 5.1) je v souladu s číslování (OBRÁZEK 5.6)



OBRÁZEK 5.6 Mazací místa

Mazací body jsou popsány v tabulce 5.2

5.6 MOMENTY DOTAHOVÁNÍ ŠROUBOVÝCH SPOJŮ

Během údržbářských a opravárenských prací používejte odpovídající momenty šroubových spojů, pokud však nebyly uvedeny jiné parametry dotahování. Doporučené momenty se týkají ocelových šroubů nemazaných.



POZNÁMKA

V případě nutnosti výměny jednotlivých součástí použijte jen originální nebo výrobcem určené díly. Nedodržení těchto požadavků může způsobit ohrožení zdraví nebo života nezúčastněných nebo osob obsluhujících, a také přispět k poškození stroje.

TABULKA 5.2 MOMENTY DOTAHOVÁNÍ ŠROUBOVÝCH SPOJŮ

PRŮMĚR ZÁVITU [mm]	5.8	8.8	10.9
	MOMENT DOTAŽENÍ [NM]		
M6	8	10	15
M8	18	25	36
M10	37	49	72
M12	64	85	125
M14	100	135	200
M16	160	210	310
M20	300	425	610
M24	530	730	1 050
M27	820	1 150	1 650
M30	1050	1 450	2 100
M32	1050	1 450	2 100

5.7 ZÁVADY A ZPŮSOBY JEJICH OSTRANOVÁNÍ

TABULKA 5.3 ZÁVADY A ZPŮSOBY JEJICH OSTRANOVÁNÍ

DRUH ZÁVADY	PŘÍČINA	ZPŮSOB ODSTRANĚNÍ
Nelze spustit pohon mulčovače	Nesprávně připojené nebo vadné rychlospojky příkopového ramene	Zkontrolujte rychlospojky a způsob připojení
	Vadný hydraulický systém příkopového ramene	Zkontrolujte stav hydraulického systému příkopového ramene
Není možnost nastavení mulčovače pomocí příkopového ramene	Vadný hydraulický systém traktoru	Zkontrolujte stav hydraulického systému příkopového ramene
Nadměrné vibrace za provozu	Poškozený nůž nebo žádný nůž	Zkontrolujte nože, v případě nutnosti vyměňte.
	Poškozená ložiska mulčovací hřídele	Proveďte servisní opravu
Zastavení pohonu mulčovače během sekání	Skluz řemenů řemenového pohonu	Vypněte sekačku, odstraňte nahromaděnou trávu nebo cizí tělesa z řezného systému. . Zkontrolujte stav a napnutí řemenů.
	Poškozený hydraulický systém příkopového ramene nebo poškozený hydraulický motor mulčovače.	Proveďte servisní opravu

POZNÁMKY

A series of 25 horizontal dotted lines for writing notes.

